

Digital Thermometer

Digital Thermometer for measuring body temperature.

Contents:

Digital Thermometer, Carrying Case, English/Spanish Instructions



Follow instructions of use to avoid hazards.

Made in China

Distributed by:

Microlife USA
1617 Gulf to Bay Blvd, 2nd Fl.
Clearwater, FL 33755
Toll Free: 1-800-568-4147

Digital Thermometer

Instructions for Model #MT16K1-PRO



This clinical digital electronic thermometer is for the intermittent measurement and monitoring of human adult and pediatric body temperatures; orally, rectally and under the arm.

This thermometer IS intended to be used:

- For self-measurement/monitoring of human body temperature whereas the person being measured may be the user/operator of the device.
- Adults and pediatric
- With an optional Probe Cover (probe cover not mandatory)

This thermometer IS NOT intended for use with:

- Neonatal

⚠ GENERAL WARNINGS

- Please contact your physician in case of prolonged fever as this requires medical attention, especially for young children.
- Do NOT allow children to play with this device; it is not a toy.
- Do NOT leave children unsupervised while taking their temperature.
- Do NOT allow children to run or walk while taking their temperature as the device could present a hazard.
- Do NOT dispose of the device or battery in fire; the battery may explode.
- Do NOT attempt to recharge the battery.
- Do NOT open the thermometer as the battery is not replaceable.
- Do NOT use a metal tool to remove batteries; doing so may short circuit the terminals.
- Do NOT use the device if you think it is damaged or if anything appears unusual.
- Batteries and electronic instruments must be disposed of in accordance with the locally applicable regulations, and not as domestic waste.
- Keep battery away from children. Harmful if swallowed.
- It is recommended that this digital thermometer be checked for calibration every 2 years.
- This device contains sensitive electronics components. Avoid strong electrical or electromagnetic fields in the direct vicinity of the device (e.g., mobile telephones, microwave ovens). These can lead to temporary impairment of the measuring accuracy. Move the device to another location if interference is determined and maintain a minimum distance of 11 ft from such devices when using this unit.
- Performance of this device may be degraded if:
 - Used or stored outside the relevant specified temperature and humidity range
 - The device is exposed to mechanical shock
 - The patient's temperature is lower than that of the ambient
 - Do not store the unit under direct sunlight, at a high temperature, or in high humidity or dust.

Turning on the Thermometer

To turn on the thermometer, press the ON/OFF button

1. Display should read "188.8" to confirm normal function.
2. Next, a measuring screen showing a «L» and a flashing «°F» is displayed (at an ambient temperature of less than 90°F).
- 3 The thermometer is ready for use when the measuring screen is displayed.

Function Test

The thermometer performs a self-test automatically each time it is turned on. If a malfunction is detected, «ERR» will appear on the display, and the thermometer will no longer work. If this occurs, the thermometer must be replaced.

Using the Thermometer

Important:

This thermometer can be used with or without a probe cover. If a probe cover is used, place it over the measuring tip as shown in the diagram.



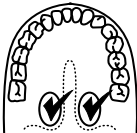
If a Probe Cover is not used, cleaning should be done per the instructions.

While a measurement is in progress, the current temperature is displayed and the temperature symbol will blink (symbol =°F). When the temperature symbol stops blinking, the reading is complete (blinking stops when the increase in temperature is less than 0.1 °F in 6 seconds). To prolong the battery life, turn off the thermometer by briefly pressing the ON/OFF button once the reading is complete. Otherwise the thermometer will automatically turn off after approximately 8 minutes.

Measuring Methods

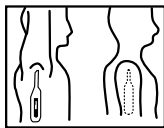
ORAL USE: (for ages four and up)

- Do not drink hot or cold fluids, exercise, smoke, or perform other activities that will raise or lower temperature readings when compared to your normal, average temperature. The mouth should remain closed up to 5 minutes before taking a reading.
- Press the power button and when the measuring screen is displayed (L°F), place the probe tip under the tongue in the position shown by the check marks (see diagram). Instruct children not to bite down on the probe.
- The peak temperature should be reached in approximately 60 seconds. Opening the mouth or improper placement of the probe tip could result in a longer time for a reading.



UNDERARM (AXILLARY) USE:

- Wipe underarm with a dry towel.
- Place probe tip in armpit and bring arm down against the body. The measuring sensor should be pointing upward in the same direction as your body if possible.
- To receive more reliable results we recommend to measure temperature orally or rectally. Approximate duration for an axillary measurement is 5 to 10 minutes.



RECTAL USE:

- Commonly used for babies, young children or when it is difficult to take an oral or underarm temperature.
- After placing the probe cover on the thermometer, lubricate with a water-soluble solution such as lubricating jelly.
- Gently insert the probe tip no more than 1/2 inch or 1-2 cm into the rectum. Do not force the tip into the rectum if resistance is encountered.
- Dispose of the used probe cover and wash the thermometer as recommended.
- The peak temperature should be reached in approximately 60 seconds.

Cleaning

Clean thermometer before and after every use:

1. Clean sensor tip with 70% isopropyl alcohol. Wipe dry with sterile cotton ball.

Battery Exhaustion

When the "▼" symbol (upside-down triangle) appears on the right side of the display, the battery is exhausted and the thermometer needs to be replaced.

Technical Specifications:

Thermometer type:	Actual
Measurement range:	90.0°F-109.9°F
Temp. < 90.0°F:	display «L» for low (too low)
Temp. > 109.9°F:	display «H» for high (too high)
Measurement accuracy:	± 0.2°F
Operating conditions:	50°F to 104 °F relative humidity of 15 to 95% noncondensing
Storage conditions:	-13°F to 140°F relative humidity of 15 to 95% noncondensing
Battery:	1.5 V; LR 41, battery life approx. 2500 measurements (using a new battery)
Product life:	5 years

Reference to standards:

This Device corresponds to the following requirements and standards for electronic thermometers:
ASTM E 1112, EN 12470-3, IEC 60601-1, IEC 60601-1-2, IEC 60601-1-11.
Ingress Protection (IP67): Totally protected against dust ingress, protected against the effect of immersion between 15cm and 1m.
Electromagnetic Compatibility: This device fulfills the stipulations of the standard IEC 60601-1-2.

Limited Warranty

Your Digital Thermometer has a 2 year warranty by Microlife USA Inc, against manufacturer defects for the original purchaser only, from date of purchase.

The 2 year warranty applies to the thermometer. Batteries and case are not covered by this warranty. There are no user serviceable parts inside.

The warranty does not apply to consequential and incidental damages, or damage caused by batteries, improper handling, and accidents. Professional use, not following the operating instructions, and alterations made to the device or accessory by third parties, are also not included in this warranty. Some states do not allow the exclusion or limitation of incidental or consequential damages, so the above limitation or exclusion may not apply to you.

Microlife USA Inc will investigate your concern. A product as defined by this warranty, determined to be out of specification, will be replaced and shipped to you at no cost. A product or accessory as defined by this warranty, determined to be within specification, will be returned to you with a report of findings, at no cost. Please call customer service: 1-800-568-4147 regarding any warranty concerns. We ask that you please contact us before sending any product back in order to better identify, and more quickly process, your concern. This warranty gives you specific legal rights, and you may also have other rights which vary from state to state.

Test Protocol (for laboratory use only):

1. Place thermometer into waterbath. The tip of the thermometer should be approximately 2cm below the surface.
2. Wait for 10 seconds, then turn the thermometer on by pressing the "On/Off" button. The thermometer is now in standard mode.
3. When the measurement is completed, record the temperature reading.



Termómetro Digital

Instrucciones para el modelo # MT16K1-PRO



Este termómetro electrónico digital clínico es para la medición intermitente y el control de la temperatura del cuerpo de personas adultas y niños.

Este termómetro ESTÁ diseñado para ser utilizado:

- Para automedición/control de la temperatura del cuerpo humano por cuanto la persona a quien se le toma la temperatura puede ser el usuario/operador del dispositivo.
- Por vía oral, rectal o debajo del brazo (axilar).
- Adultos y Pediatría
- Con una cubierta de sonda opcional (la cubierta de sonda no es obligatoria)

Este termómetro NO está diseñado para utilizarse con:

- Neonatal

⚠ Advertencias Generales

- Alta, prolongada fiebre requiere atención médica especialmente para niños pequeños. Por favor contacte su doctor.
- No permita que los niños jueguen con este aparato; no es un juguete.
- No deje a los niños sin supervisión mientras esté tomando su temperatura.
- No permita que los niños corren o caminan al tomar su temperatura que el dispositivo podría presentar un peligro.
- No deseche el dispositivo o la batería en un incendio; el batería puede explotar.
- No intente recargar la batería.
- No abra el termómetro, la batería no es reemplazable
- No utilice una herramienta de metal para quitar las baterías; haciendo corto circuito para mayo las terminales
- No utilice el dispositivo si usted piensa que está dañado o si algo parece extraño.
- Las baterías y los dispositivos electrónicos se deben eliminar según indique la normativa local pertinente y no se deben desechar junto con la basura doméstica.
- Mantenga la batería lejos de los niños. Nocivo si se ingiere.
- Se recomienda que este termómetro digital será controlada para la calibración cada 2 años.
- Este dispositivo contiene componentes electrónicos sensibles. Evite los campos eléctricos o electromagnéticos en las inmediaciones del dispositivo (por ejemplo, teléfonos móviles, hornos de microondas), ya que pueden ocasionar la pérdida temporal de la exactitud de la medición. Mueva el dispositivo a otra ubicación si se determina la interferencia y mantenga una distancia mínima de 11 pies de dichos dispositivos cuando use esta dispositivo.
- El rendimiento de este dispositivo puede verse afectado si:
 - Utilizado o almacenado afuera del rango de temperatura y humedad especificada
 - El dispositivo está expuesto a choques mecánicos
 - La temperatura del paciente es menor que la del ambiente
 - No almacene el instrumento bajo la luz directa del sol, a una temperatura extrema, o en condiciones de alta humedad o polvo.

Encendido del Termómetro

Para activar el termómetro, pulse el botón ON / OFF.

1. La pantalla debe leer "188.8" para confirmar la función normal.
2. Siguiendo, un pantalla de medición que consiste de un «L» y un intermitente «F» se muestran (si la temperatura ambiente es inferior a 90°F).
3. El termómetro está listo para su uso cuando se visualiza la pantalla de medición.

Prueba de funcionamiento

El termómetro realiza un autotest de forma automática cada vez que se enciende. Si se detecta un fallo, «ERR» aparecerá en la pantalla, y el termómetro ya no funcionará. En este caso, el termómetro debe ser reemplazado.

Uso del termómetro

Importante:

Este termómetro puede ser utilizado con o sin una cubierta de la sonda equipada. Si se utiliza una cubierta de sonda, colocarlo sobre la punta de medición, como se muestra en el diagrama. Si un capuchón no se utiliza, la limpieza debe hacerse según las instrucciones.

Mientras que una medición está en curso, se muestra la temperatura actual y el símbolo de temperatura parpadeará (símbolo = °F). Cuando el símbolo de temperatura deja de parpadear, la lectura se completa (el símbolo ya no parpadea cuando el aumento medido de la temperatura es inferior a 0.1 °F en 6 segundos).

Para prolongar la duración de la batería, apague el termómetro pulsando brevemente el botón ON / OFF. De lo contrario el termómetro se apagará automáticamente después de aproximadamente 8 minutos.

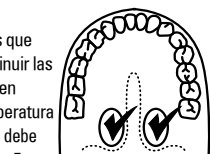
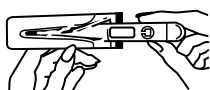
Métodos de medición

USO ORAL: (para las edades de cuatro años y mayores)

- No beba líquidos calientes o fríos, ejercicio, fumar, o realizar otras actividades que puedan aumentar o disminuir las lecturas de temperatura en comparación con la temperatura promedio normal. La boca debe permanecer cerrada hasta 5 minutos antes de intentar una lectura.

- Pulse el botón de encendido y cuando se muestre la pantalla de medición (L°F), coloque la punta de la sonda debajo de la lengua en la posición indicada por las marcas de verificación (vea el diagrama). Instruya a los niños que no muerdan la sonda.

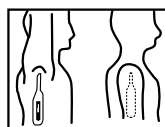
- La temperatura máxima se alcanza en aproximadamente 60 segundos. Abrir la boca o la colocación incorrecta



de la punta de la sonda podría resultar en un tiempo más largo para una lectura.

DEBAJO DEL BRAZO (AXILAR):

- Limpie la axila con una toalla seca.
- Coloque el extremo de la sonda en la axila y el brazo contra el cuerpo. El sensor de medición debe apuntar hacia arriba en la misma dirección que su cuerpo si es posible.
- Para obtener unos resultados más fiables, recomendamos medir la temperatura por vía oral o rectal. Tiempo aproximado de medición para una medición axilar es de 5 a 10 minutos.



USO RECTAL:

- Normalmente se utiliza en bebés, niños pequeños o cuando es difícil tomar la temperatura oral o axilar.
- Después de colocar la funda de la sonda en el termómetro, lubrique con una solución soluble en agua, como gel lubricante.
 - Introduzca suavemente el extremo de la sonda no más de 1/2 pulgada o 1-2 cm en el recto. No fuerce la punta en el recto si se encuentra resistencia.
 - Deseche la cubierta de la sonda utilizada y lave el termómetro como se recomienda.
 - La temperatura máxima se alcanza en aproximadamente 30 segundos.

Limpieza

Limpie el termómetro antes y después de cada uso:

- Limpia la punta del sensor con el 70% de alcohol isotrópico. Seque con bola de algodón estéril.

Descarga de la batería

Cuando el "▼" símbolo (triángulo al revés) aparece en el lado derecho de la pantalla, la batería se agota y el termómetro debe ser reemplazado.

Especificaciones técnicas:

Tipo de termómetro:	Actual
Gama de la medida:	90,0 ° F ~ 109,9 ° F
Temp. <90,0 ° C:	aparece «L» para la baja (muy baja)
Temperatura > 109,9 ° F:	aparece «H» de alto (muy alto)
Precisión de la medición:	± 0,2 ° F
Condiciones de funcionamiento:	50 ° F a 104 ° F humedad relativa de 15 a 95% sin condensación
Condiciones de almacenamiento:	-13 ° F a 140° F humedad relativa de 15 a 95% sin condensación
Batería:	1.5 V; LR 41, duración de la batería aprox. 2500 mediciones (usando una batería nueva)
Vida del producto	5 años

Referencia a normas:

El aparato cumple los requisitos de la estándar para termómetro electrónico: ASTM E 1112, EN 12470-3, IEC 60601-1, IEC 60601-1-2, IEC 60601-1-11.

Tipo de protección (IP67): Totalmente protegido contra penetración de polvo, protegido contra el efecto de inmersión en agua entre 15 cm y 1 m.

Compatibilidad electromagnética: El aparato cumple las especificaciones del estándar IEC 60601-1-2.

Garantía Limitada

Su termómetro digital incluye una garantía de por vida por Microlife USA Inc., por defectos de manufactura solamente para el comprador original desde la fecha de compra.

La garantía de por vida aplica solo al termómetro. Las pilas y la tapa no están cubiertas por esta garantía. Dentro de la unidad no hay partes que le sirvan al usuario. La garantía no aplica a daños consecuentes o incidentales, o daños causados por las pilas o mal manejo y accidentes. Uso profesional, no siguiendo el manual de instrucciones, y alteraciones hechas al dispositivo o accesorios por terceros, están también excluidos en esta garantía. Algunos estados no permiten la exclusión o limitación de los daños consecuentes o incidentales. Por consiguiente dicha limitación o exclusión puede que no apliquen en su caso. Microlife USA Inc., investigará su reclamo. Un dispositivo definido por esta garantía, que se determine fuera de especificaciones, será reemplazado y enviado sin costo para usted. Un dispositivo definido por esta garantía que se determine estar dentro de las especificaciones, le será devuelto con su respectivo reporte, sin costo. Por favor llame al servicio al cliente de Microlife USA Inc.: 1-800-568-4147 para cualquier reclamo de garantía. Le solicitamos por favor que nos contacte primero antes de devolver cualquier producto para así identificar mejor el problema y procesar más rápido su cuestión. Esta garantía le otorga derechos legales específicos, y usted también puede tener otros derechos que varían de estado a estado.

Protocolo de Ensayo (para uso de laboratorio):

1. Coloque el termómetro en baño de agua. La punta del termómetro debe ser de aproximadamente 2 cm por debajo de la superficie.
2. Espere 10 segundos y luego apagar el termómetro presionando el "On / Off". El termómetro está ahora en modo estándar.
3. Cuando la medición esté completa, registrar la temperatura de la lectura.

Tipo BF parte

Distribuido por:

Microlife USA
1617 Gulf to Bay Blvd, 2nd Fl.
Clearwater, FL 33755
Sin Cargo: 1-800-568-4147

Hecho en China