

User Manual of Product 1:

PETLIBRO Cat Water Fountain, 71fl oz/2.1L Ultra Quiet Pet Water Fountain for Cats Inside, BPA-Free Cat Fountains for Drinking with Two Flow Modes,Cat Water Dispenser Bowl with 4 Large Filters for Pets

User Manual of Product 2:

PETLIBRO Automatic Dog Feeder, 6L Wifi Dog Food Dispenser with Customize Feeding Schedule, Dog Feeders for Large Dogs with Timer Interactive Voice Recorder, Auto Dog Feeder 1-4 Meals Dry Food

PLWF002-饮水机-说明书-美日

尺寸：130*80mm，骑马钉

材质&工艺：128g铜版纸，封面封底覆哑膜

印刷：CMYK四色印刷

封面封底朝外



Official website
www.petlibro.com



Model: PLWF002

USER MANUAL

PETLIBRO

Capsule Automatic Pet Water Fountain

Model: PLWF002

©Libro Corp. All Rights Reserved.

Manufacturer: Shenzhen Libro Technology Co., Ltd.

Address: 12/F, Tower B, GALAXY WORLD, Yabao Road,
Longgang District, Shenzhen, China

JP Importer: 株式会社神州

Made in China

Capsule Automatic Pet Water Fountain

PLWF002_V2.0

CAN ICES-3 (B)/NMB-3(B)



This device complies with Part 15 of the FCC Rules. Operation is subject to the following two conditions: (1) this device may not cause harmful interference, and (2) this device must accept any interference received, including interference that may cause undesired operation.

Before using the product, please read this manual thoroughly and retain it for future reference.

CONTENTS

English

SAFETY PRECAUTIONS	01
WARRANTY	04
PRODUCT OVERVIEW	05
HOW TO USE	07
CARE INSTRUCTIONS	10
TROUBLESHOOTING	11
SPECIFICATIONS	12

日本語

安全上のご注意	13
保証について	15
各部の名称	16
使い方	18
お手入れ方法	21
不良診断	22
仕様	23

SAFETY PRECAUTIONS

! Warning

- Dispose of all packaging materials properly. Keep the polybags away from children and pets as these bags could cause suffocation.
- Do NOT allow children to play with, in or around the pet water fountain.
- To avoid injury, please keep close supervision when the appliance is used near children.
- Do NOT use the water fountain with pets not able to reach the water tray or with any physical disability.
- Do NOT place any foreign object in the water tank.
- Do NOT disassemble the pet fountain other than components as instructed in this User Manual.
- Do NOT use the pet fountain for anything other than its intended use.
- Only use attachments recommended or sold by the manufacturer. The use of attachments not recommended or sold by the manufacturer may cause an unsafe condition. Do NOT modify the pet fountain.
- Do NOT operate any appliance if the unit is malfunctioning or has been damaged. Do not attempt repairs on the device yourself. Contact our customer service immediately for further instructions.
- Be sure to disconnect the power supply for safety when the appliance is not in use.
- Please disconnect the power supply before maintaining and cleaning the machine.
- Always unplug the appliance when not in use; or before putting on or taking off parts and before cleaning.
- The power adapter and wire plug must not be flooded during cleaning.
- This product is for indoor use only.

- This product is not allowed to run without water.
- Never pull the electrical power cord to remove the plug from the wall outlet.
- If the plug of this device gets wet, turn off the electricity of that wall outlet. Do NOT attempt to unplug.
- Check the device after installation. Do NOT plug in if there is water on the contact points or plug.
- To avoid tripping, always position the power cord out of the way of foot traffic.
- Do not use the appliance in the bathroom.
- Change the filter every 2 weeks or when the flow rate has noticeably reduced. For two or more cats, you may need to replace the filters more regularly if it becomes blocked.

CAUTION

- Do NOT allow pets to chew on or swallow any parts. If you are concerned about the power cord, purchase a cord conduit (a hard-plastic protector) at any hardware store to protect the power cord.
- If an extension cord is necessary, one unit with a proper rating should be used.
- Do NOT install or store the pet water fountain where it will be exposed to weather or temperatures below 0°C / 40°F.
- Read and observe all important notices listed on the pet water fountain and in the packaging.

This device complies with Part 15 of the FCC Rules. Operation is subject to the following two conditions:

- (1) this device may not cause harmful interference, and
- (2) this device must accept any interference received, including interference that may cause undesired operation.

Changes or modifications to this unit not expressly approved by the party responsible for compliance could void the user's authority to operate the equipment.

NOTE:

This equipment has been tested and found to comply with the limits for a Class B digital device, pursuant to Part 15 of the FCC Rules. These limits are designed to provide reasonable protection against harmful interference in a residential installation. This equipment generates, uses and can radiate radio frequency energy and, if not installed and used in accordance with the instructions, may cause harmful interference to radio communications. However, there is no guarantee that interference will not occur in a particular installation. If this equipment does cause harmful interference to radio or television reception, which can be determined by turning the equipment off and on, the user is encouraged to try to correct the interference by one or more of the following measures:

- Reorient or relocate the receiving antenna.
- Increase the separation between the equipment and receiver.
- Connect the equipment into an outlet on a circuit different from that to which the receiver is connected.
- Consult the dealer or an experienced radio/TV technician for help.

This device and its antenna(s) must not be co-located or operation in conjunction with any other antenna or transmitter.

Radiation Exposure Statement

To maintain compliance with FCC's RF Exposure guidelines, This equipment should be installed and operated with minimum distance of 20cm from your body.

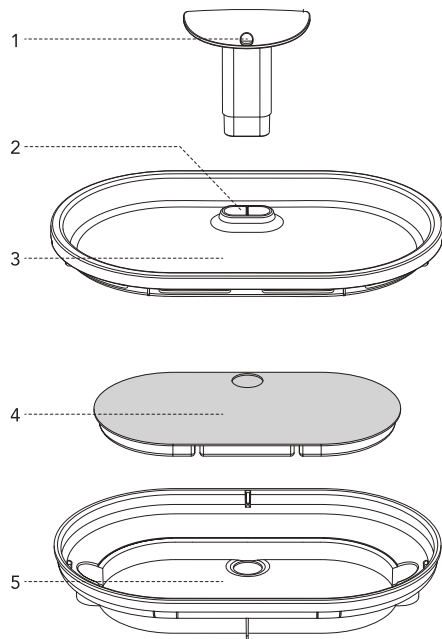
WARRANTY

- 1-year warranty
- Lifetime support

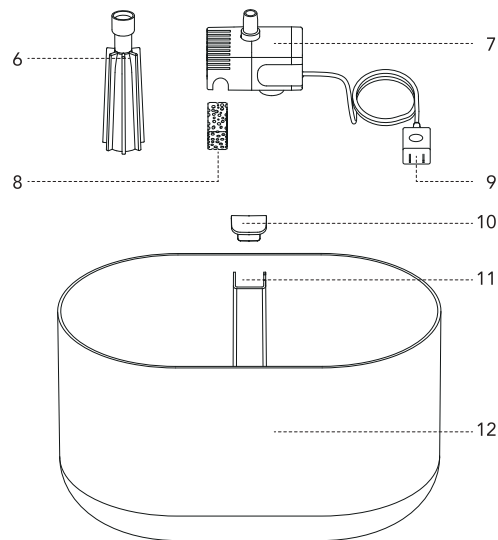
For guidance on product use and warranty extension, please contact our brand after-sales staff via email: **support@petlibro.com**.

If any questions related to orders, please contact the seller through the shopping platform.

PRODUCT OVERVIEW



- 1) Spout
- 2) Water Outlet
- 3) Water Tray
- 4) Filter
- 5) Filter Tray



- 6) Water Pipe
- 7) Water pump with power cord
- 8) Foam Filter
- 9) Charger
- 10) Soft Plug
- 11) Cord Slot
- 12) Water Tank

HOW TO USE

1. Soak the filter in a clean bowl for 5 minutes, then rinse the filter thoroughly with tap water.

Notes:

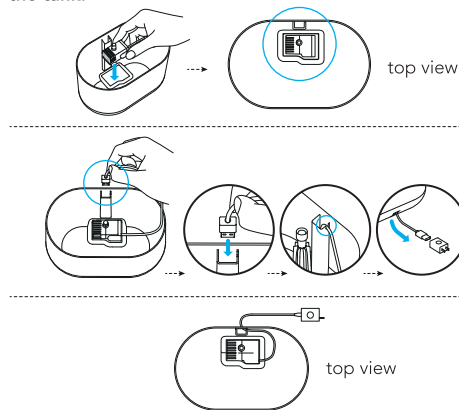
1) The filter must be fully soaked before the fountain is turned on; otherwise, water may not flow through the filter smoothly and cause spillage.

2) Do not soak the filter in the water tank of the fountain in case of any surface dust.



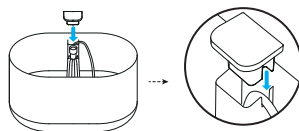
2. Position the pump according to the bottom slot shape. Press the pump to make the suction cups under the pump stick tightly. Put the cord in the slot.

Note: The pump must be fixed in the right position in the tank.



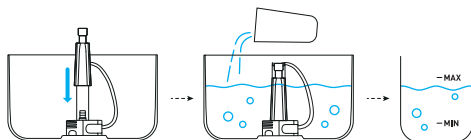
3. Install the soft plug

To prevent water leakage and secure the power cord in the cord slot, please align the cord slot when installing the soft plug.

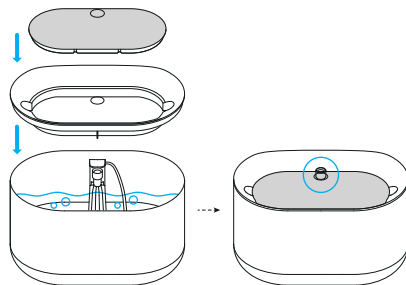


4. Install the silicone pipe on the pump. Add water to the tank.

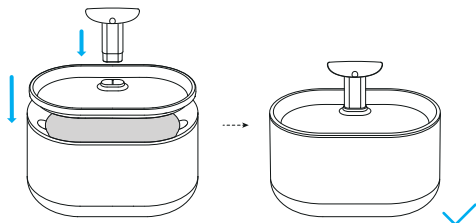
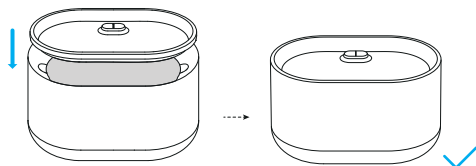
Note: Keep the water level between the Min and Max level. The pump will fail if it runs dry.



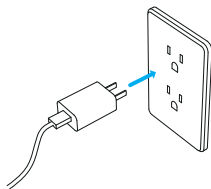
5. Install the filter tray and place the filter on the filter tray. Press down firmly to make sure the pipe outlet comes out.



6. Install the water tray. Whether to install the spout depends on your pet's drinking preference.



7. Connect the power adapter.



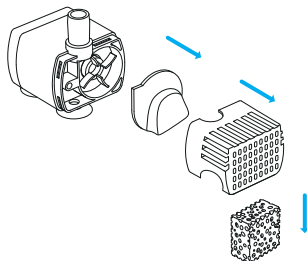
CARE INSTRUCTIONS

- 1) Replace the filter and foam every 2 weeks.
- 2) Clean the pump and fountain every 2 weeks.
- 3) To extend the life of pump, please add water before starting the machine.

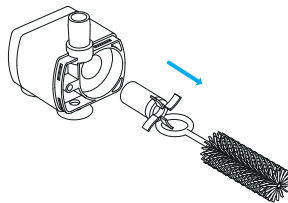
How to clean the pump

1. Remove the pump cover and impeller cover in sequence.

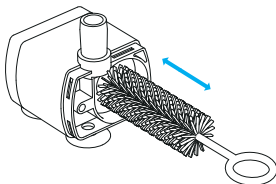
Note: The foam filter is in the pump cover, change the foam every 2 weeks.



2. Remove the impeller by the brush hook.



3. Use the brush to clean the parts with water.



**Tip: The brush can also be used to clean the spout.
Recommended to clean the spout every 2 weeks.**

TROUBLESHOOTING

Problem	Solution
Water keeps spilling out of the water tray.	The filter may not be fully soaked. Please soak the filter in a clean bowl (not in the water tank) for 5 minutes before the first use.
The pump stops working.	1) Fill in water between MIN and MAX. The pump will fail if it runs dry. 2) Clean the pump, water tank, and drinking basin. 3) If the above solutions don't work, please contact us at support@petlibro.com .
How often should I change the filters? Where to get them?	It's recommended to replace the filters every 2 weeks. Please contact us at support@petlibro.com to purchase new filters.
Why do I need to soak the filter before first use?	The filters absorb more water (and therefore clean more water) when they're wet and expanded. Soaking the filter removes particulate matter that may have settled on the filter.
Water output speed slows down.	For the first use (or reuse after long-time storage), the water pump needs to discharge air, it's normal if the water output speed slows down.

SPECIFICATIONS

PLWF002 (ABS)

Model	PLWF002
Power Adapter	Input: 100-240V 50/60Hz Output: 5V/1A
Material	ABS
Water Tank Capacity	2.1 L
Dimensions	225x141.5x140 mm / 8.9 x 5.6 x 5.5 inch
Net Weight	751g/26.5oz

PLWF002 (ABS & Stainless Steel)

Model	PLWF002
Power Adapter	Input: 100-240V 50/60Hz Output: 5V/1A
Material	ABS & Stainless Steel
Water Tank Capacity	2.1 L
Dimensions	225x141.5x140 mm / 8.9 x 5.6 x 5.5 inch
Net Weight	799g/28.2oz

安全上のご注意:

!警告:

- すべての梱包材料を適切に廃棄してください。一部の部品はビニール袋に梱包される場合があります。これらのビニール袋は窒息を引き起こす可能性があるため、子供やペットから遠ざけてください。
- 小さな子供が本製品の周りで遊ばないようにしてください。
- 怪我のリスクを軽減するために、子供の近くで本製品を使用する場合はご注意ください。
- ウォータートレイに届かないペットや身体に障害のあるペットには、本製品を使用しないでください。
- ウォータートレイに異物を入れないでください。
- この取扱説明書に指示されている以外の方法で本製品を分解しないでください。
- 自動給水器を本来の用途以外に使用しないでください。
- メーカーが推奨または販売しているアタッチメントのみを使用してください。• メーカーが推奨または販売していないアタッチメントを使用すると、危険な状態が発生する可能性があります。自動給水器を改造しないでください。
- 故障している場合は、本製品を操作しないでください。自分で本製品を修理しないでください。詳細な解決方法については、カスタマーサービスにお問い合わせください。
- 安全のために、設備を使わないときは必ず電源を切ってください。
- 本機のメンテナンスや清掃を行う前には、電源を切ってください。
- 使用しない場合、または部品を取り付ける前または外す前および清掃前に、電源を切ってください。
- 清掃中、電源アダプターとコードプラグは水没してはいけません。
- 屋外で使用しないでください。
- 本製品は水なしでは使用できません。
- 電源コードを引っ張るという方式でコンセントからプラグを抜かないでください。

- 本製品のプラグが濡れた場合は、コンセントの電源を切る前に、プラグを抜かないでください。
- 組み立てて、本製品をチェックしてください。接続点またはプラグに水がある場合はコンセントに接続しないでください。
- 転びを避けるため、電源コードは通行の邪魔にならない場所に配置してください。
- 本製品は浴室内では使用しないでください。
- フィルタを2週間ごとに交換するか、流速が著しく低下した場合に交換します。二匹以上の猫に対しては、フィルターが詰まると、フィルターをより頻繁に交換する必要があります。

ご注意:

- ペットが嘔んだり、部品を飲み込んだりさせないでください。電源コードを心配する場合は、電源コードを保護できる物を購入してください。
- 延長コードが必要な場合は、規定に準ずるものを使用してください。
- 本製品を0°C / 40°F以下の天候や気温に置かないでください。
- 本製品とパッケージに記載されているすべての重要な事項を読んで遵守してください。

このデバイスは、FCC規則のパート15に準拠しています。操作には、次の2つの条件が適用されます。

- (1) このデバイスは有害な干渉を引き起こさないこと、および
- (2) このデバイスは、望ましくない操作を引き起こす可能性のある干渉を含め、受信した干渉を受け入れる必要があります。

本機に対する変更または修正が、コンプライアンスに責任を持つ当事者によって明示的に承認されていない場合、本機を操作するユーザーの権限が無効になることがあります。

注: この装置は、FCC規則のパート15に準拠したクラスBデジタルデバイスの制限に準拠するようテストされ、確認されています。これらの制

限は、住宅での設置において有害な干渉から妥当に保護するように設計されています。この装置は、無線周波エネルギーを生成、使用、放射することがあり、指示に従わずに設置、使用すると、無線通信に有害な干渉を引き起こすことがあります。しかし、特定の設置場所で干渉が発生しないことを保証するものではありません。本装置がラジオやテレビの受信に有害な干渉を引き起こす場合（装置の電源を切ったり入れたりすることで判断できます）、ユーザーは以下の手段の1つまたは複数によって干渉を修正するよう試みるのが推奨されます。

- ・受信アンテナの向きを変えるか、位置を変えます。
- ・機器と受信機の間隔を広げます。
- ・受信機が接続されているものとは別の回路のコンセントに機器を接続します。

・販売店または経験豊富なラジオ/テレビ技術者に相談してください。

このデバイスとそのアンテナは、他のアンテナまたは送信機と同じ場所に配置したり、一緒に操作したりしないでください。

放射線被ばくに関する声明

FCCのRF Exposureガイドラインに準拠するため、この機器は身体から最低20cm離して設置および操作する必要があります。

保証について

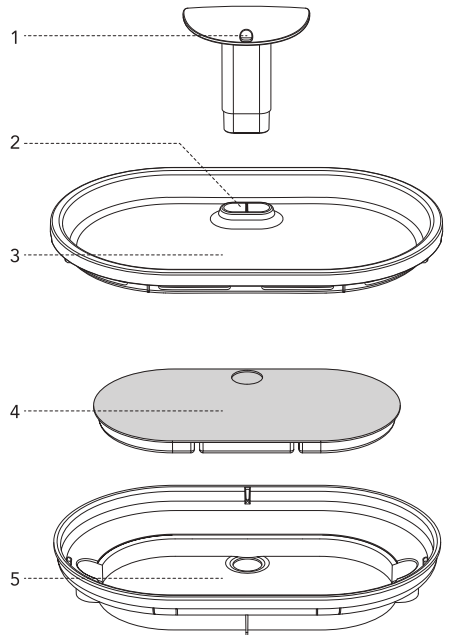
- ・1年保証
- ・ライフタイムサポート

製品の使用方法や保証期間の延長などについては、当社ブランドのアフターセールススタッフにメールでお問い合わせください：

support.jp@petlibro.com.

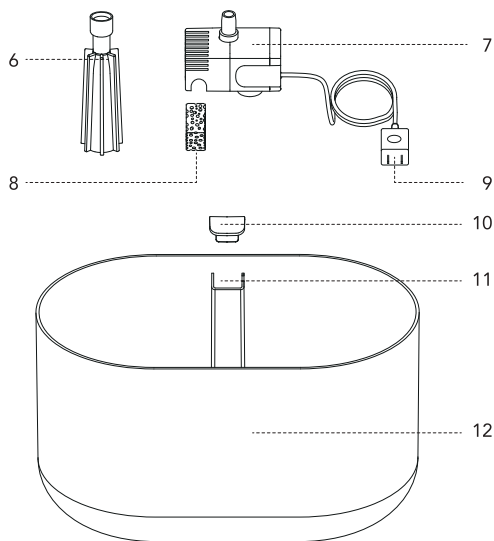
ご注文に関するご質問は、ショッピング・プラットフォームを通じて販売者にお問い合わせください。

各部の名称



- 1) 給水器ノズル
- 2) 水出口
- 3) ウォータートレイ

- 4) フィルター
- 5) フィルタートレイ



- | | |
|-----------|--------------|
| 6) 水出チューブ | 10) ソフトプラグ |
| 7) ポンプ | 11) コードスロット |
| 8) スポンジ | 12) ウォータータンク |
| 9) 充電器 | |

使い方

1. フィルターをきれいな水に5分間浸します。フィルターを水道水で十分にすすぎます。

ご注意:

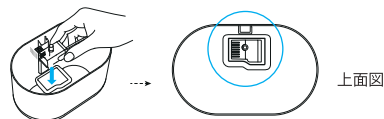
1) 自動給水器をオンにする前に、フィルターを介して水がスムーズに噴出するように、フィルターが完全に濡れたことを確認してください。

2) 表面に埃が付着している可能性があるから、ウォータータンクにフィルターを浸さないでください。

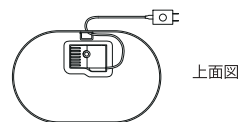
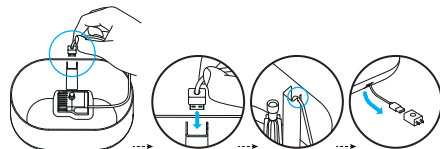


2. ポンプの溝の形によって、ポンプを正しく置いてください。ポンプを押して、ポンプの下で吸盤とウォータータンクをしっかりと吸い込ませてください。コードをスロットに入れます。

ご注意: ポンプは必ずタンクの正しい位置に固定してください。



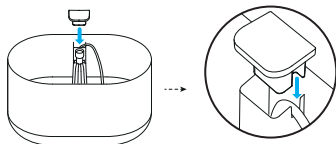
上面図



上面図

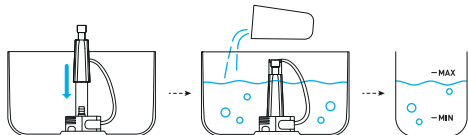
3. ソフトプラグの取り付け

水漏れを防ぎ、電源コードをコードスロットに固定するために、ソフトプラグを取り付ける際はコードスロットを合わせてください。

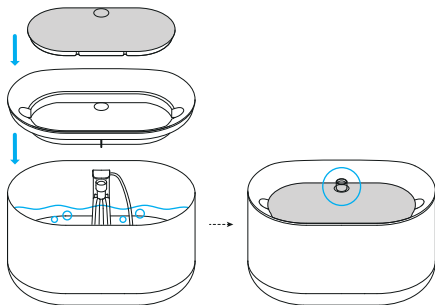


4. 青の水出チューブをポンプに取り付けて、ウォータータンクに水を入れてください。

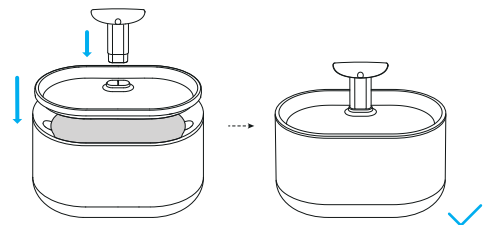
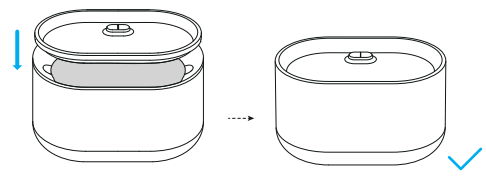
ご注意：水位は最低と最高水位の間を維持してください。ポンプが乾いたら故障します。



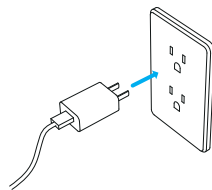
5. フィルタートレイを取り付け、フィルターを取り付けます。水出チューブの出口の露出を確保してください



6. ウォータートレイを取り付けてください。ペットの飲み水の好みによって給水器ノズルを設置するかどうかを選択します。



7. 電源アダプタを接続してから使用できます。



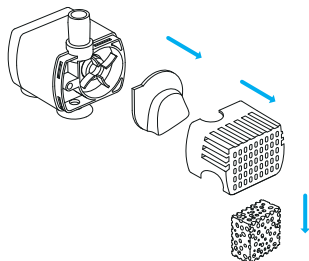
お手入れ方法

- 1) 2週間ごとにフィルターとフォームを交換してください。
- 2) ポンプと噴水は2週間ごとに清掃してください。
- 3) ポンプの寿命を延ばすには、製品を始動する前に水を加えてください。

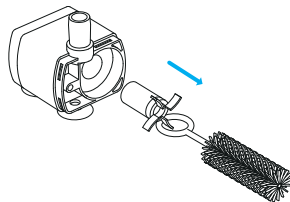
ポンプの洗浄方法

1. ご順番にポンプ蓋とインペラ蓋を取り外してください。

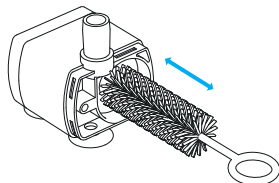
ご注意: スポンジはポンプの内側にあり、2週間ごとに交換してください。



2. ブラシ鉤でインペラを取り外します。



3. これらの部品をブラシで洗います。



ご注意: ブラシはノズルの清掃にも使用できます。ノズルは2週間ごとに清掃することをお勧めします。

不良診断

問題	解決策
水は、ウォータートレイからこぼれ続けます。	フィルタが完全に浸透していないかもしれません。使用する前に、フィルターをきれいな水(ウォータータンクに浸さないでください)に5分間浸します。
ポンプが作動しなくなる。	<ol style="list-style-type: none"> 1. 水位は最低と最高水位の間を維持してください。ポンプが乾いたら故障します。 2. ポンプ、ウォータータンク、ウォータートレイを洗浄してください。 3. 上記の解決策が機能しない場合は、弊社と連絡してください support.jp@petlibro.com.
フィルタはどれぐらい交換しますか? どこで買いますか?	2週間ごとにフィルターとスポンジを交換することをお勧めします。新しいフィルターを買うように連絡してください。 support.jp@petlibro.com .
なぜ初めて使う前にフィルターを浸す必要がありますか?	フィルターが濡れたり膨張したりすると、より多くの水を吸収します(ですから、より多くの水をきれいにします)。フィルターを浸すと、フィルターに付着した可能性のある粒子状物質が除去されます。

出水速度が遅くなります。	初めて使う(または長い間保管してから使う)とき、ポンプは空気を排出する必要があります。出水速度が遅くなるのは正常な現象です。
--------------	--

仕様

PLWF002 (ABS)

モデル	PLWF002
アダプター	入力: 100-240V 50/60Hz 出力: 5V/1A
材質	ABS
水タンク容量	2.1 L
サイズ	225x141.5x140 mm / 8.9 x 5.6 x5.5 inch
重さ	751g/26.5oz

PLWF002 (ABS&ステンレス鋼)

モデル	PLWF002
アダプター	入力: 100-240V 50/60Hz 出力: 5V/1A
材質	ABS&ステンレス鋼
水タンク容量	2.1 L
サイズ	225x141.5x140 mm / 8.9 x 5.6 x5.5 inch
重さ	799g/28.2oz

PLAF001-按键喂食器-说明书-美日

尺寸：130*80mm，骑马钉

材质：128g铜版纸，CMYK四色印刷

封面封底朝外



Official website
www.petlibro.com



PETLIBRO

Automatic Pet Feeder

Model: PLAF001

©Libro Corp. All Rights Reserved.

Manufacturer: Shenzhen Libro Technology Co., Ltd.

Address: 12/F, Tower B, GALAXY WORLD, Yabao Road,
Longgang District, Shenzhen, China
Made in China

PLAF001_V2.0



This device complies with Part 15 of the FCC Rules. Operation is subject to the following two conditions: (1) this device may not cause harmful interference, and (2) this device must accept any interference received, including interference that may cause undesired operation.

Model: PLAF001

USER MANUAL

Automatic Pet Feeder

Before using the product, please read this manual thoroughly and retain it for future reference.

CONTENTS

English

SAFETY PRECAUTIONS	01
WARRANTY	04
IN THE BOX	05
PRODUCT DIAGRAM	06
BUTTONS AND DISPLAY OVERVIEW	07
HOW TO USE	08
ASSEMBLY AND PREPARE FOR SETTING	08
PROGRAM SETTING	10
CLEAN AND CARE	15
TROUBLESHOOTING	17
SPECIFICATIONS	18

日本語

安全に関する注意事項	19
保証	22
箱入り	23
製品図	24
ボタンとディスプレイの概要	25
使用方法	26
組み立てと設定の準備	26
プログラム設定	28
クリーン&ケア	33
トラブルシューティング	35
仕様	36

SAFETY PRECAUTIONS

! Warning

- Dispose of all packaging materials properly. Some items may be packed in polybags; these bags could cause suffocation; keep away from children and pets.
- Do NOT allow small children to play with, in or around the pet feeder.
- To reduce the risk of injury, please keep close supervision when an appliance is used near children.
- Do NOT use the feeder with pets not able to reach the food tray or with any physical disability.
- Do NOT immerse the base part in water at any time as it may damage electronic components like the control panel.
- Do NOT place any foreign object in the pet feeder.
- Do NOT use outdoors. Check operation frequently to be sure the unit is dispensing properly.
- Do NOT use wet, canned or moist food.
- Do NOT disassemble the unit other than as instructed in this User Guide.
- Do NOT use the feeder for anything other than its intended use.
- Only use attachments recommended or sold by the manufacturer. The use of attachments not recommended or sold by the manufacturer may cause an unsafe condition. Do not modify the pet feeder.
- Do not operate any appliance if the unit is malfunctioning or has been damaged. Do not attempt repairs on the pet feeder yourself. Contact our customer service immediately for further instructions.
- Always unplug when not in use and before cleaning.
- Never pull on the electrical power cord to remove the plug from the wall outlet.

- If the plug of this device gets wet, turn off electricity to that wall outlet. Do not attempt to unplug.
- Examine the feeder after installation. Do not plug in if there is water on the power cord or plug.
- To avoid tripping, always position power cord out of the way of foot traffic.

CAUTION

- Do NOT allow pets to chew on or swallow any parts. If you are concerned about the power cord, purchase a cord conduit (a hard plastic protector) at any hardware store to protect the power cord.
- If an extension cord is necessary, one unit with a proper rating should be used.
- Do NOT install or store the pet feeder where it will be exposed to weather or temperatures below 4°C / 39°F.
- Use alkaline D batteries to power. Do NOT use rechargeable batteries.
- Check the batteries regularly. Before leaving for extended time, always replace batteries with new ones.
- Do NOT lift the pet feeder by lid, food tank, or food tray. Lift and carry it using both hands and the base, while keeping the unit in an upright position.
- Suitable for dry food ONLY, with kibble size ranging from 2-10mm / 0.07-0.4in in diameter. Larger kibble may get stuck at the food outlet.
- Read and observe all important notices listed on the pet feeder and in the packaging.

This device complies with Part 15 of the FCC Rules. Operation is subject to the following two conditions:

- (1) this device may not cause harmful interference, and
- (2) this device must accept any interference received, including interference that may cause undesired operation.

Changes or modifications to this unit not expressly approved by the party responsible for compliance could void the user's authority to operate the equipment.

NOTE:

This equipment has been tested and found to comply with the limits for a Class B digital device, pursuant to Part 15 of the FCC Rules. These limits are designed to provide reasonable protection against harmful interference in a residential installation. This equipment generates, uses and can radiate radio frequency energy and, if not installed and used in accordance with the instructions, may cause harmful interference to radio communications. However, there is no guarantee that interference will not occur in a particular installation. If this equipment does cause harmful interference to radio or television reception, which can be determined by turning the equipment off and on, the user is encouraged to try to correct the interference by one or more of the following measures:

- Reorient or relocate the receiving antenna.
- Increase the separation between the equipment and receiver.
- Connect the equipment into an outlet on a circuit different from that to which the receiver is connected.
- Consult the dealer or an experienced radio/TV technician for help.

This device and its antenna(s) must not be co-located or operation in conjunction with any other antenna or transmitter.

Radiation Exposure Statement

To maintain compliance with FCC's RF Exposure guidelines, This equipment should be installed and operated with minimum distance of 20cm from your body.

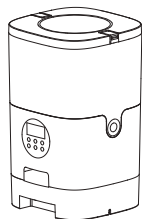
WARRANTY

- 1-year warranty
- Lifetime support

For guidance on product use and warranty extension, please contact our brand after-sales staff via email: **support@petlibro.com**.

If any questions related to orders, please contact the seller through the shopping platform.

IN THE BOX



Automatic Pet Feeder

X1



Stainless Steel Bowl

X1



Bowl Holder

X1



Power Adapter

X1



Desiccant Bag

X1

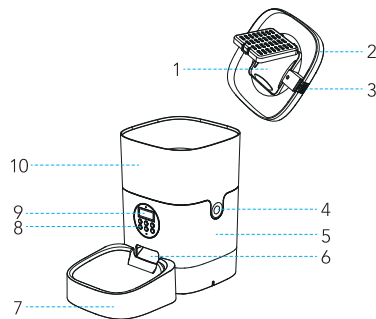


User Guide Kit

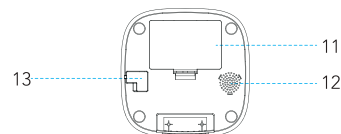
X1

PRODUCT DIAGRAM

Front View



Bottom View



1) Desiccant Carrier

2) Lid

3) Lid Lock Button

4) Food Tank Buckle

5) Base

6) Food Outlet

7) Stainless Bowl & Bowl Holder

8) Control Panel

9) LCD Display

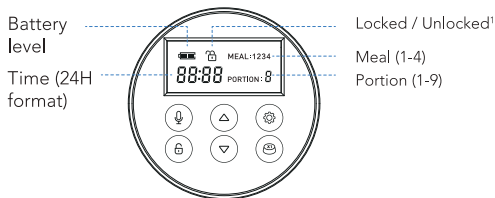
10) Food Tank

11) Battery Compartment

12) Speaker

13) Power Socket

BUTTONS AND DISPLAY OVERVIEW



Recording Button

In the unlocked mode, press and hold for 3s until a beep is heard. Release the button, start recording (Max 10s), press once to save, two beeps are heard.



Unlocked Button

Before programming, press and hold the button for 3 seconds to unlock the system.



Up Button

- In the unlocked mode, press to increase value.
- In the locked mode, press and hold for 6 to 10 seconds, the display flashes twice, and the current time is 00:00, indicating the resetting is complete.



Down Button

In the unlocked mode, press to decrease value.



Setting Button

Press to switch between time, meal, and portions.



Manual Feeding Button

In the unlocked mode, press once to feed a portion.

Note: After 30 seconds of standby, the control buttons and screen are automatically locked.

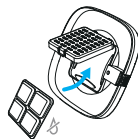
HOW TO USE

Warning: Please use the original 5V power supply.

ASSEMBLY AND PREPARE FOR SETTING



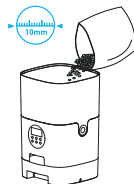
1. Take out the food bowl inside the food tank.



2. Put the desiccant bag into the carrier under the lid.

Notes:

- To prevent mold growth, it is recommended to change the desiccant bag every 15 days.
- Remove the desiccant bag before cleaning the lid.



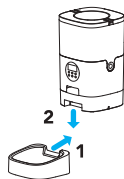
3. Add dry pet food to the food tank.

Notes:

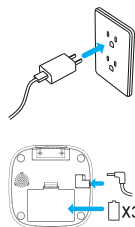
- Do NOT use canned, wet or moist pet food.
- Recommend kibble size ranging from 2-10mm / 0.07-0.4in in diameter.



4. Put the lid back on.
Press down to make sure it snaps into place.



5. Install the food bowl.
Attach the bowl to the designated notches underneath the feeder base.
Note: Before moving the feeder, press the bowl down to remove it from the feeder base. If there is grain in the food bowl, handle it gently to avoid spilling. Hold the base instead of any other parts when lifting the feeder.



6. Connect Power.

- Plug the 5V power adapter into a power socket and the power cable into the power jack under the feeder.
- Open the battery compartment at the bottom of the unit, and install 3 alkaline D batteries (not included) in case of power outage.
- The LCD display will light up automatically indicating the feeder is on now.

Notes:

1) Batteries are NOT included.

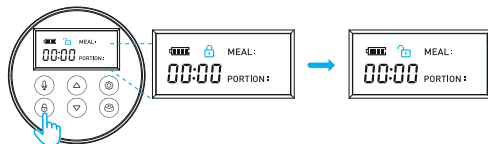
2) Before connecting power, make sure all parts are clean and dry.

3) The battery should power with an output of 4-5V; the battery level icon on the display blinks on a low battery level.

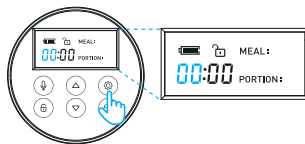
PROGRAM SETTING

1. Set the Current Time

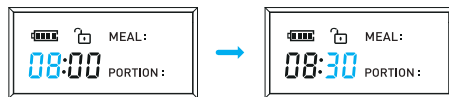
1) Press and hold the Unlocked button (🔓) for 3s to unlock other buttons and screen. The lock indicator on the screen turns from 🔒 to 🔓.



2) Press the Set button (⚙️), and the hour digits flash.



3) Press the Up / Down button (▲ / ▼) to set the hour. Press the Set button (⚙️) to save. The minute digits flash, press the Up / Down button (▲ / ▼) to set the minute, press the Set button (⚙️) to save. The current time setting is complete.



For example: If the current time is 8:30 AM, first, press the Up/Down button (▲ / ▼) to set the hour to 08, press the set button (⚙️) to save, and then press the Up/Down button (▲ / ▼) to set the minute to 30, press the Set button (⚙️) to save.

2. Set the Number of Meals per Day

After the current time is set, the word "meal" comes up and meal number flashes. Press the Up / Down button (▲) / (▼) to choose 1-4 meals per day, press the Set button (⊗) to save.

For example: If you want to set 4 meals per day, press the up button (▲) until it shows 1 2 3 4, then press the set button (⊗) to save.



3. Set the Feeding Time & Portion of Meals

• Set the feeding time of the first meal

1) Once the number of meals per day is set, the feeder is ready for setting the meal time and portion of the first meal, icon 1 stays solid, the hour digits flash.



2) Press the Up / Down button (▲) / (▼) to set the hour. Press the Set button (⊗) to save. The minute digits flash, press the Up / Down button (▲) / (▼) to set the minute. Press the Set button (⊗) to save.



• Set the portion of the first meal

1) Once the first meal time is set, the portion number will flash. Press the Up/Down button (▲) / (▼) to set the portion (Max 9), press the Set button (⊗) to save.



2) Repeat the steps above to set the time and portion of other meals if needed. The feeder supports up to 4 meals per day.

*Reference for portion setting:

Model	Daily Intake	Meals per Day	Portion per Meal	Per Portion
PLAF001-4L	1/2 Cup	2	5	12.5ml
		3	3 3 4	
		4	2 2 3 3	
	1/3 Cup	2	3 4	
		3	2 2 3	
		4	1 2 2 2	
	2/3 Cup	2	7	
		3	4 5 5	
		4	3 3 4 4	
	3/4 Cup	2	7 8	
		3	5	
		4	3 4 4 4	
	9/10 Cup	2	9	
		3	6	
		4	4 4 5 5	
	1 Cup	3	6 7 7	
		4	5	
	1¼ Cup	3	8 8 9	
	1½ Cup	4	6 6 6 7	
	1¾ Cup	4	6 8 8 8	
	1⅞ Cup	3	9	
		4	6 7 7 7	
	1⅞ Cup	4	8 8 9 9	

Important Notes:

1) It is normal to hear clicks before food is dispensed.

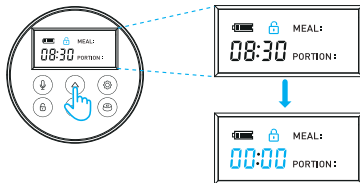
2) One or two kibbles may be left at the chute after feeding, and it may come out of the outlet when the machine is moved (doesn't indicate a faulty equipment).

3) Refer to the instructions on your pet food packaging for detailed feeding instruction.

4) Please double-check the current time after setting.

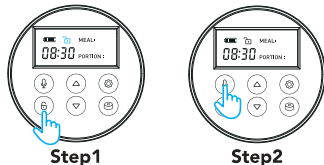
4. Clear All Settings

In the **locked mode**, press and hold the up button (▲) for 6 to 10 seconds, the display flashes twice, and the current time is 00:00, indicating the resetting is complete.



5. Record a Meal Call

1. Unlock the system first (press and hold the Unlocked button (🔓) for 3s), then press and hold the recording button (🎤) for 3s until you hear a beep, release the button (🎤), then start recording (Max 10 seconds).



2. Press the recording button (🎤) again to save or after 10 seconds, two beeps are heard indicating the recording is complete. To change the recording, just repeat the process. To check the voice you just recorded, press the Recording button (🎤) once.

Notes:

- The default of the meal call playback is 2 times, and the meal call plays when feeding time is up.
- To delete your recording, in the unlocked state, press and hold the recording button (🎤) for 3 seconds until you hear a beep, then immediately press the recording button (🎤) again, two beeps are heard.

6. Manually Feed Your Pet

Unlock the screen first (press and hold the Unlocked button (🔓) for 3s), then press the Feed button (🍲), the feeder dispenses one portion of food.

Note: The normal schedule and portion is not affected.

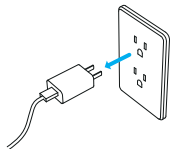


CLEAN AND CARE

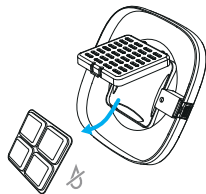
- It's recommended to clean the feeder regularly for the health of your pet.
- The washable parts are as follows: lid, food tank, stainless bowl, bowl holder.

Clean the lid, food tank, food tray

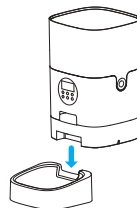
1. Disconnect power before cleaning.



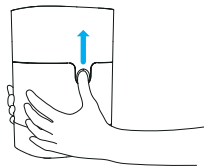
2. Remove the lid and take out the desiccant bag in the carrier under the lid.



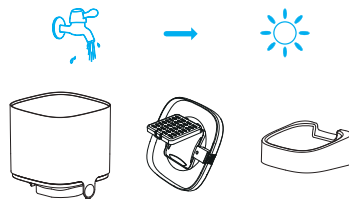
3. To remove the food tray, press down the stainless steel bowl with holder.



4. To remove the food tank, use your thumbs to press the buckles on both sides while pushing upwards at the same time.



5. Rinse and air dry the lid, food tank, food tray thoroughly before refitting them to the machine.



TROUBLESHOOTING

Problems	Solutions
How to delete the voice recording.	To delete your recording, in the unlocked state, press and hold the recording button for 3 seconds until you hear a beep, then immediately press the recording button again, two beeps are heard.
No display on the screen.	<ol style="list-style-type: none">1) Check whether the power adapter is connected to the socket. If properly connected but the problem still exists, you can install three batteries to see if the problem is solved.2) If your feeder is only powered by batteries, make sure the batteries have enough power.3) If the above solutions don't work, please contact our support team via email.
Kibbles don't come out.	<ol style="list-style-type: none">1) Suitable kibble size: 2-10mm (0.07-0.4inch), bigger kibbles could get stuck and jam the feeder.2) Do not add moist or wet food.3) Empty and remove the food tank, check the chute and food outlet, and remove blockages.
Press the buttons, the display lights up, but the buttons don't work.	Before programming, press and hold the unlocked button for 3 seconds to unlock the system first.

SPECIFICATIONS

Model	PLAF001
Food Tank Capacity	4 liters
Screen	LCD screen
Power	DC 5V power adapter; 3 x alkaline D batteries(not included)
Power Adapter	AC110-240V input, DC 5V output
Working Current	Avg. 80mA
Operating Temperature	-30 C -50 C / -22°F - 122°F
External Socket	5.5mm power socket
Net Weight	2.15kg / 4.74lbs
Dimensions	19 x 19 x 30cm / 7.5 x 7.5 x 12in

安全に関する注意事項

!警告:

- ・梱包材はすべて適切に廃棄してください。窒息する恐れがありますので、お子様やペットの手の届かないところに保管してください。
- ・小さなお子様がペットフィーダーで遊んだり、ペットフィーダーの周りで遊んだりしないでください。
- ・怪我のリスクを減らすために、子供の近くで器具を使用するときは、近くで見守ってください。
- ・餌皿に手が届かないペットや体の不自由なペットには使用しないでください。
- ・ベース部分を水に浸けしないでください。コントロールパネルなどの電子部品を損傷する恐れがあります。
- ・ペットフィーダーの中に異物を入れないでください。
- ・屋外では使用しないでください。屋外では使用しないでください。頻繁に動作を確認し、正しく供給されていることを確認してください。
- ・ウェットフード、缶詰、湿ったフードは使用しないでください。
- ・本機の分解は、本ガイドの指示以外には行わないでください。
- ・本機を本来の用途以外に使用しないでください。
- ・メーカーが推奨または販売しているアタッチメントのみを使用してください。メーカーが推奨・販売していないアタッチメントを使用すると、危険な状態になることがあります。ペットフィーダーを改造しないでください。
- ・装置が故障していたり、破損している場合は、装置を操作しないでください。ご自分でペットフィーダーを修理しないでください。すぐにカスタマーサービスに連絡してください。
- ・使用していないときや掃除をする前には必ずプラグを抜いてください。
- ・電源コードを引っ張ってプラグをコンセントから抜くことは絶対にしないでください。
- ・本機のプラグが濡れた場合は、そのコンセントの電源を切ってください。プラグを抜こうとしないでください。

- ・設置後のフィーダーを点検してください。電源コードやプラグに水が付いている場合は、接続しないでください。
- ・電源コードやプラグに水が付着している場合は、接続しないでください。
- ・つまずかないように、電源コードは常に足元の邪魔にならないように配置してください。

ご注意:

- ・ペットが部品を噛んだり飲み込んだりしないようにしてください。電源コードが気になる場合は、コードコンジット(硬質プラスチック製の保護具)をホームセンターなどで購入して、電源コードを保護してください。
- ・また、延長コードが必要な場合は、適切な定格のものを使用してください。
- ・ペットフィーダーは風雨にさらされる場所や、4℃以下の場所には設置保管しないでください。
- ・電源にはアルカリ乾電池を使用してください。充電式電池は使用しないでください。
- ・電池は定期的に点検してください。定期的に電池を点検し、長期間使用しない場合は、必ず新しい電池に交換してください。
- ・ペットフィーダーは、蓋やフードタンク、フードトレイを持って持ち上げないでください。蓋、フードタンク、フードトレイを持たずに、両手とベースを使って持ち上げ、本体を直立させたまま運んでください。
- ・ドライフード専用で、キブルサイズは以下の範囲です。
- ・直径2～10mm。直径2～10mmのドライフード専用です。
- ・ペットフィーダーやパッケージに記載されている重要な注意事項をすべて読み、守ってください。

このデバイスは、FCC規則のパート15に準拠しています。操作には、次の2つの条件が適用されます。

- (1) このデバイスは有害な干渉を引き起こさないこと、および
- (2) このデバイスは、望ましくない操作を引き起こす可能性のある干渉を含め、受信した干渉を受け入れる必要があります。

本機に対する変更または修正が、コンプライアンスに責任を持つ当事者によって明示的に承認されていない場合、本機を操作するユーザーの権限が無効になることがあります。

注: この装置は、FCC規則のパート15に準拠したクラスBデジタルデバイスの制限に準拠するようテストされ、確認されています。これらの制限は、住宅での設置において有害な干渉から妥当に保護するように設計されています。この装置は、無線周波エネルギーを生成、使用、放射することがあり、指示に従わずに設置、使用すると、無線通信に有害な干渉を引き起こすことがあります。しかし、特定の設置場所で干渉が発生しないことを保証するものではありません。本装置がラジオやテレビの受信に有害な干渉を引き起こす場合（装置の電源を切ったり入れたりすることで判断できます）、ユーザーは以下の手段の1つまたは複数によって干渉を修正するよう試みることが推奨されます。

- 受信アンテナの向きを変えるか、位置を変えます。
- 機器と受信機の間隔を広げます。
- 受信機が接続されているものとは別の回路のコンセントに機器を接続します。
- 販売店または経験豊富なラジオ/テレビ技術者に相談してください。

このデバイスとそのアンテナは、他のアンテナまたは送信機と同じ場所に配置したり、一緒に操作したりしないでください。

放射線被ばくに関する声明

FCCのRF Exposure ガイドラインに準拠するため、この機器は身体から最低 20cm 離して設置および操作する必要があります。

保証について

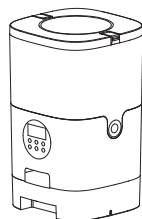
- 1年保証
- ライフタイムサポート

製品の使用方法や保証期間の延長などについては、当社ブランドのアフターセールススタッフにメールでお問い合わせください:

support.jp@petlibro.com.

ご注文に関するご質問は、ショッピング・プラットフォームを通じて販売者にお問い合わせください。

箱入り



ペット自動給餌器

X1



ステンレス製ボウル

X1



ボウルホルダー

X1



電源アダプター

X1



乾燥剤バッグ

X1

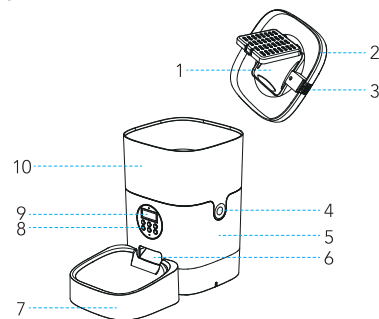


ユーザーガイドキット

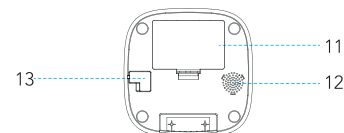
X1

製品図

フロントから



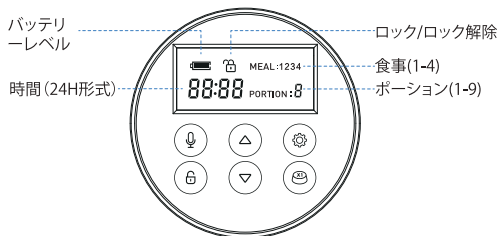
下から



- 1) デシカントキャリア
- 2) 蓋
- 3) 蓋のロックボタン
- 4) フードタンクバックル
- 5) ベース
- 6) フードアウトレット
- 7) ステンレスボウル & ボウルホルダー

- 8) コントロールパネル
- 9) LCDディスプレイ
- 10) フードタンク
- 11) バッテリー収納部
- 12) スピーカー
- 13) 電源ソケット

ボタンとディスプレイの概要



- 録音ボタン**
 ロック解除モードでは、ピープ音が鳴るまで3秒間押し続けます。ボタンを放し、録音を開始し(最大10秒)、1回押すと保存され、ピープ音が2回鳴ります。
- ロック解除ボタン**
 プログラムを組む前に、ボタンを3秒間長押しすると、システムのロックが解除されます。
- アップボタン**
 - ロック解除モードでは、押すと値が増えます。
 - ロックモードでは、6～10秒間押し続けると、ディスプレイが2回点滅し、現在の時刻が00:00となり、リセットが完了したことを示します。
- ダウンボタン**
 ロック解除モードでは、押すと値が減少します。
- 設定ボタン**
 押すと、時間、食事、分量を切り替えることができます。
- 手動給餌ボタン**
 ロックされていない状態で、1回押すと、一人分の食事ができます。

注:30秒の待機後、操作ボタンと画面は自動的にロックされます。

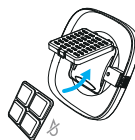
ご使用方法

警告 オリジナルの5V電源を使用してください。

組み立てと設定の準備



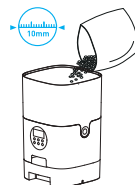
- フードタンク内のフードボウルを取り出す。



- 乾燥剤バッグを蓋の下のキャリアに入れます。

ノート:

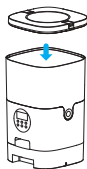
- カビの繁殖を防ぐため、15日ごとに乾燥剤バッグを交換することをお勧めします
- 蓋を掃除する前に、乾燥剤バッグを取り外してください。



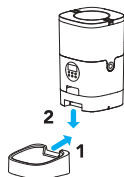
- フードタンクにドライペットフードを入れる。

注意事項

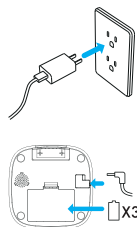
- 缶詰、ウェット、モイストのペットフードは使用しないでください。
- 直径2-10mm / 0.07-0.4inの範囲のキブルサイズをお勧めします。



4. ふたを元に戻します。
押し下げて、所定の位置にカチッと合はるよう
にします。



5. フードボウルを取り付けます。
ボウルをフィーダーベースの下に指定された
ノッチに取り付けます。
注:フィーダーを移動する前に、ボウルを押し
下げてフィーダーベースから取り外します。フ
ードボウルに穀物が入っている場合は、こぼ
れないようにやさしく取り扱ってください。フ
ィーダーを持ち上げるときは、他の部品では
なくベースを持ってください。



6. 電源を接続します。
- 5V電源アダプターを電源ソケットに差し込
み、電源ケーブルをフィーダーの下に電源ジャ
ックに差し込みます。
 - ユニットの下部にある/バッテリーコンパ
ートメントを開き、停電に備えて3つのアルカリD
バッテリー (別売) を取り付けます。
 - LCDディスプレイが自動的に点灯し、フィー
ダーがオンになったことを示します。

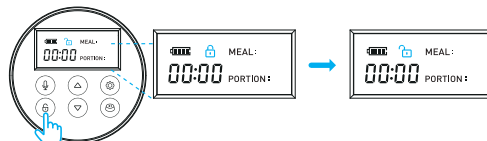
ノート

- 電池は含まれていません。
- 電源を接続する前に、すべての部品が清潔で乾燥していることを確
認してください。
- 3) バッテリーは4-5Vの出力で電力を供給します。電池残量が少なくな
ると、ディスプレイの電池残量アイコンが点滅します。

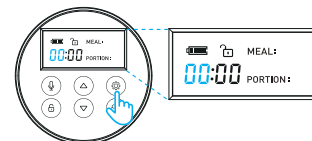
プログラム設定

1. 現在の時刻を設定します

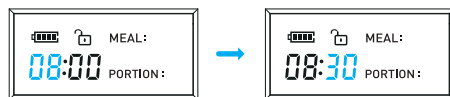
- 1) ロック解除ボタン を3秒間押し続けて、他のボタンや画面のロッ
クを解除します。画面のロックインジケータが から に変わります。



- 2) 設定ボタン を押すと、時の桁が点滅します。



- 3) 上/下ボタン / を押して時間を設定します。設定ボタン を押して保存します。分析が点滅し、上/下ボタン / を押して分
を設定し、設定ボタン を押して保存します。現在の時刻設定が完了
しました。

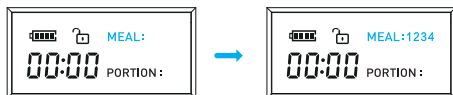


例えば、現在の時刻が午前8時30分の場合、まず、アップ/ダウンボタン
 / を押して、時を08に設定し、セットボタン を押して保存し、
次にアップ/ダウンボタン / を押して、分を30に設定し、セットボタ
ン を押して保存します。

2. 1日の食事回数の設定

現在時刻を設定すると、「食事」と表示され、食事番号が点滅します。上/下ボタン(△/▽)を押して1日1〜4食を選択し、設定ボタン(⊗)を押して保存します。

例: 1日4食を設定する場合は、上ボタン(△)を1 2 3 4と表示されるまで押してから、設定ボタン(⊗)を押して保存します。



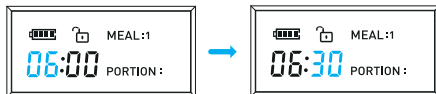
3. 給餌時間と食事の部分を設定します

• 最初の食事の給餌時間を設定します

1) 1日あたりの食事数が設定されると、フィーダーは食事時間と最初の食事の一部を設定する準備が整います。アイコン1は点灯したままで、時間の数字が点滅します。



2) 上/下ボタン(△/▽)を押して時間を設定します。設定ボタン(⊗)を押して保存します。分桁が点滅し、上を押す/下ボタン(△/▽)分を設定します。設定ボタン(⊗)を押して保存します。



• 最初の食事の部分を設定します

1) 最初の食事時間が設定されると、部分番号が点滅します。上/下ボタン(△/▽)を押して部分(最大9)を設定し、設定ボタン(⊗)を押して保存します。



2) 上記の手順を繰り返して、必要に応じて他の食事の時間と部分を設定します。フィーダーは1日4食までサポートします。

ポーション設定の参考

モデル	毎日の摂取量	1日あたりの食事	食事あたりの部分	1ポーションあたり
PLAF001-4L	1/2 杯	2	5	12.5ml
		3	3 3 4	
		4	2 2 3 3	
	1/3 杯	2	3 4	
		3	2 2 3	
		4	1 2 2 2	
	2/3 杯	2	7	
		3	4 5 5	
		4	3 3 4 4	
	3/4 杯	2	7 8	
		3	5	
		4	3 4 4 4	
	9/10 杯	2	9	
		3	6	
		4	4 4 5 5	
	1 杯	3	6 7 7	
		4	5	
	1¼ 杯	3	8 8 9	
		4	6 6 6 7	
	1½ 杯	4	6 8 8 8	
		3	9	
		4	6 7 7 7	
	1⅝ 杯	4	8 8 9 9	

重要な注意事項:

- 1) 食品が分配される前にカチッという音が聞こえるのは正常です。
- 2) 給餌後、シュートに1つか2つのキブルが残っている可能性があり、機

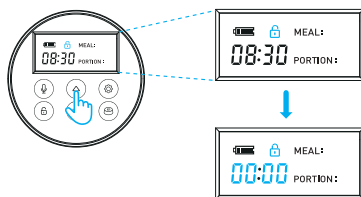
械を動かすと出口から出てくる可能性があります(機器の故障を示すものではありません)。

3) 詳細な給餌手順については、ペット用食品包装の説明を参照してください。

4) 設定後、現在時刻を再確認してください。

4. すべての設定を消去する

ロックモードでアップボタン(▲)を6~10秒長押しすると、ディスプレイが2回点滅し、現在の時刻が00:00となり、リセットが完了したことを示します。



5. ミールコールの録音

1.最初にシステムのロックを解除し(ロック解除ボタン(🔓)を3秒間長押しボタンを3秒間長押し)してから、録音ボタン(🎤)をビーブ音が鳴るまで3秒間長押し、ボタン(🎤)を離してから録音を開始します(最大10秒)。



ステップ 1



ステップ 2

2. 録音ボタン(🎤)をもう一度押して保存するか、10秒後に、録音が完了したことを示すビーブ音が2回鳴ります。

録音を変更するには、このプロセスを繰り返します。

録音したばかりの音声を確認するには、録音ボタン(🎤)を1回押します。

ノード:

- 食事の呼び出し再生のデフォルトは2回で、給餌時間が終了すると食事の呼び出しが再生されます。

- 録音を削除するには、ロック解除状態で、ビーブ音が鳴るまで録音ボタン(🎤)を3秒間押し続けてから、すぐにもう一度録音ボタン(🎤)を押すと、ビーブ音が2回鳴ります。

6. ペットに手で餌をやる

最初に画面のロックを解除し(ロック解除ボタン(🔓)を3秒間押し続けます)、次にフィードボタンを押すと、フィーダーが食品の一部を分配します。

注:通常のスケジュールと部分は影響を受けません。



ステップ 1



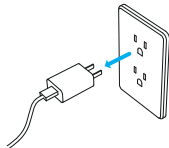
ステップ 2

クリーンアンドケア

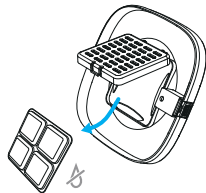
- ペットの健康のために、フィーダーを定期的に掃除することをお勧めします。
- 洗える部品は、フタ、フードタンク、ステンレスボウル、ボウルホルダーです。

蓋、フードタンク、フードトレイを掃除してください。

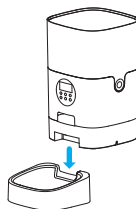
1. 清掃する前に電源を切ってください。



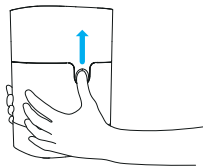
2. ふたを外し、ふたの下のキャリアにある乾燥剤バッグを取り出します。



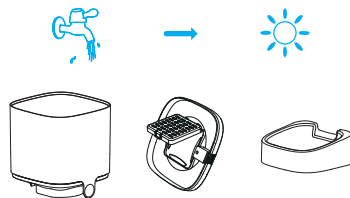
3. フードトレイを取り外すには、ホルダーでステンレス製のボウルを押し下げます。



4. フードタンクを取り外すには、親指で両側のバックルを押しながら、同時に上に押し上げます。



5. 蓋、フードタンク、フードトレイを十分に洗い、空気を乾燥させてから機械に取り付けてください。



トラブルシューティング

問題	解決方法
録音した音声の削除方法	録音を削除するには、ロック解除状態で、ピープ音が鳴るまで録音ボタンを3秒間押し続けてから、すぐにもう一度録音ボタンを押すと、ピープ音が2回鳴ります。
画面に表示されません	<p>1) 電源アダプタがソケットに接続されているか確認してください。正しく接続されていても問題が解決しない場合は、3つのバッテリーを取り付けて、問題が解決したかどうかを確認できます。</p> <p>2) フィーダーがバッテリーのみで駆動されている場合は、バッテリーに十分な電力があることを確認してください。</p> <p>3) 上記の解決策が機能しない場合は、メールでサポートチームにご連絡ください。</p>
キブルは出ません	<p>1) 適切なキブルサイズ: 2-10mm (0.07-0.4inch)、大きなキブルが詰まってフィーダーを詰まらせる可能性があります。</p> <p>2) 湿った食べ物や濡れた食べ物を加えないでください。</p> <p>フードタンクを空にして取り外し、シュートとフードアウトレットを確認し、詰まりを取り除きます。</p>
ボタンを押すと、ディスプレイが点灯しますが、ボタンが機能しません	プログラミングする前に、ロック解除ボタンを3秒間押し続けて、最初にシステムのロックを解除します。

仕様

モデル	PLAF001
フードタンク容量	4リットル
スクリーン	LCD スクリーン
電源	DC5V電源アダプター; 3 x アルカリ D バッテリー (含まれていません)
電源アダプタ	AC110-240V入力、DC5V出力
動作電流	Avg. 80mA
使用温度	-30°C -50°C / -22°F - 122°F
外部ソケット	5.5mm電源ソケット
ネットウエイト	2.15kg / 4.74lbs
サイズ	19 x 19 x 30cm / 7.5 x 7.5 x 12in