

INSTRUCTION MANUAL
使用説明書

momax

PINTAG

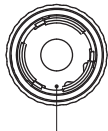
Find my Tracker

Find my スマートトラッカー

Find my 紛失防止タグ



BR5



PC Shell
PCシェル



Insulation Spacer
絶縁スパーサー



Battery
バッテリー



Metal cover
金属製カバー

INSTRUCTION FOR USE
操作/操作

Product setup

1. You need an iPhone, iPad, or iPod touch with iOS 15.0 or iPadOS 15.0 or later and Apple-ID two-factor authentication turned on.
2. Turn on Bluetooth on your Apple device, and go to Settings → Privacy → turn on Location Services, then scroll down and tap Find My, allow location access and turn on Precise Location.
3. Open the Find My app, then select the items tab.
4. Click Add Item and then click Add Other Items.
5. After finding the item, press Connect and follow the onscreen instructions until the setup is successful.

產品設置

1. 装有 iOS 15.0 或 iPadOS 15.0 或之後版本・並已啟用雙重認證的 iPhone、iPad 或 iPod touch。
2. 在 Apple 設備上打開藍牙・並且前往【設定】→【私隱】→開啟【定位服務】・然後向下推動並點一下【尋找】・允許取用位置及開啟【精確位置】。
3. 開啟【尋找】應用程式・然後選擇物品分頁。
4. 點擊【加入物品】・再點擊【添加其他物品】。
5. 找到物品後按下【連線】・繼續按指示操作・直到添加成功。

製品のセットアップ

1. iPhone、iPad、または iPod touch に iOS 15.0 または iPadOS 15.0 以降が搭載されていて、Apple-ID の 2 ファクタ認証がオンになっている必要があります。

2. Apple デバイスで Bluetooth をオンにし、「設定」→「プライバシー」に移動して位置情報サービスをオン・下にスクロールして「探す」をタップし、位置情報へのアクセスを許可して、「正確な位置情報」をオンにします。
3. 「持ち物を探す」・「+」ボタン押下「その他の持ち物を追加」で追加できます。

Setup the Lost mode

1. When the tracker is a certain distance away from the host device, to mark an item as lost, you need to turn on Lost Mode.
 2. Tap Items at the bottom of the screen, then tap the name of the lost item.
 3. Below Lost Mode, tap Enable.
 4. Follow the onscreen instructions to enter a phone number where you can be reached. To enter an email address instead, tap Use An Email Address. Then tap Activate.
- **Make sure you allow notifications for the Find My app.

開啟【遺失模式】

1. 當定位器離開主機一定的距離時・要將物品標記為遺失・你需要開啟遺失模式。
2. 點一下螢幕底部的【物品】・然後點一下遺失物品的名稱。

3. 在【遺失模式】下方・點一下【啟用】。
 4. 依照螢幕上的指示操作・輸入可以與你聯絡的電話號碼。若要改為輸入電子郵件地址・請點一下【使用電子郵件地址】。然後按下【啟用】。
- **請先確定允許【尋找】App 的通知。

紛失モードを設定する

1. タグがホストデバイスから一定の距離にある場合、アイテムを紛失としてマークするには、紛失モードをオンにする必要があります。
2. 画面下部の「アイテム」をタップし、紛失したアイテムの名前をタップします。
3. 紛失モードの下で、「有効にする」をタップします。
4. 画面の指示に従って、連絡可能な電話番号を入力します。代わりにメールアドレスを入力するには、「メールアドレス」をタップします。次に、「アクティブ化」をタップします。 ** 「探す」アプリの通知を許可していることを確認してください。

See your Tracker on the map

1. Open the Find My app, then tap the Items Tab.
2. Choose the tracker you want to locate in the Items List.
3. If the tracker is within range of your device or the Find My network has recently detected it, you will see it on the map. An updated location and timestamp will appear under its name.
4. If the tracker isn't within range of your device or

any devices in the Find My network, you will see its last known location and timestamp. To be notified when your tracker is within range of your device or detected by the Find My network, turn on Notify When Found under Notifications.

在地圖查看定位器位置

1. 打開【尋找】應用程式・然後點按【物品】分頁。
2. 在【物品】清單中選擇您要定位的定位器。
3. 如果定位器位於你裝置的覆蓋範圍或最近偵測到定位器的【尋找】網絡範圍內・你便可在地圖看到。其名稱下方會顯示更新的位置和時間。
4. 如果定位器不在你裝置或【尋找】網絡的任何裝置之覆蓋範圍內・你可看到其最後已知位置和時間。如要在定位器進入你裝置範圍內或可由【尋找】網絡偵測到時接收通知・請開啟【通知】下的【找到時通知】。

タグの位置を地図で確認する

1. 「探す」アプリを開き、「アイテム」をタップします。
2. アイテムリストで検索するタグを選択します。
3. タグがデバイスの範囲内にある場合、または「探す」ネットワークが最近それを検出した場合は、地図上に表示されます。更新された場所とタイムスタンプがその名前の下に表示されます。
4. タグがデバイスまたは「探す」ネットワーク内のデバイスの範囲内にない場合は、最後に確認された場所とタイムスタンプが表示されます。タグがデバイスの範囲内に入ったとき、または「探す」ネットワークによって検出されたときに通知を受け取るには、「通知」の「検出時に通知」をオンにします。

Play a sound

1. Open the Find My app on your iPhone, iPad or iPod touch, then tap the Items Tab.
2. In the items list, choose the tracker that you want to play a sound.
3. Tap Play Sound. If your tracker is within Bluetooth range, it will play a sound.
4. To stop this sound before it ends automatically, tap Stop Sound.

播放聲音

1. 在 iPhone、iPad 或 iPod touch 開啟【尋找】app・然後點一下【物品】分頁
2. 在【物品】清單中・選擇要播放聲音的定位器。
3. 點一下【播放聲音】。如果定位器位於藍牙訊號範圍內・便會播放聲音。
4. 要在定位器自動停止前停止播放聲音・你可點一下【停止聲音】。

サウンドを再生する

1. iPhone、iPad、または iPod touch で「探す」アプリを開き、「アイテム」をタップします。
2. 項目リストで、サウンドを再生するタグを選択します。
3. 「サウンドを再生」をタップして、タグが Bluetooth 範囲内にある場合、音が鳴ります。
4. 自動的に終了する前にこのサウンドを停止するには、「サウンドの停止」をタップしてください。

Anti-stalking

1. If any tracker and other Find My network accessory products leave their owners and move with you for a period of time, you will receive a notification to your Apple device through the Find My app and be able to observe the route and duration.
 2. These features are purpose-built to prevent unwanted tracking. They should not be used to track people, and should not be used to track property that does not belong to you. Using these products to track people without their consent is a crime in many countries and regions around the world.
- *This product include features to guard against unwanted tracking. They should not be used to track people, and should not be used to track property that does not belong to you. Using these products to track people without their consent is a crime in many countries and regions around the world.

防止擅自追蹤

1. 如果任何定位器和其他【尋找】網絡配件產品離開了其擁有者・並隨你移動一段時間・你可以透過【尋找】應用程式傳送通知到你的 Apple 設備・並能夠觀察到隨你移動的行走路徑及時間。
 2. 這些功能為特意製作・旨在防止他人在你不知情的情況下試圖追蹤你・如果你感到安全受威脅・請聯絡當地執法人員。
- *本產品加入了防止他人擅自追蹤的功能・不應用來追蹤他人・亦不應用來追蹤不屬於你的財物。在全球很多國家和地區・未經他人同意使用這些產品追蹤別人即屬犯罪。
- ストーカー対策

1. トラッカーやその他の「探す」ネットワークアクセサリ製品が所有者を離れて一定期間一緒に移動すると、「探す」アプリを介して Apple デバイスに通知が届き、移動しながら経路や時間を確認することができます。

2. これらの機能は、知らないうちにあなたを追跡しようとする試みを防ぐために設計されており、あなたの安全が脅かされていると感じた場合は、最寄りの法執行機関に連絡してください。*この製品には、不要な追跡から保護する機能が含まれています。人を追跡するために使用したり、自分のものではない財産を追跡したりしないでください。

Replace the battery

1. Press down on the polished metal cover and rotate counterclockwise to open.
2. Remove the old battery and replace a new CR2032 lithium 3V coin battery with the positive side facing up, once the battery is successfully connected there will be prompt tone.
3. Replace the cover, making sure that the three tabs on the cover align with the three slots on the tracker. Then rotate the cover clockwise until it stops.

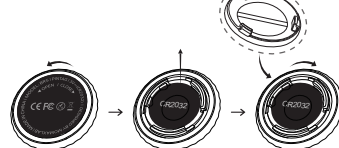
更換電池

1. 按下金屬蓋並逆時針旋轉打開。
2. 取出舊電池並更換新的 CR2032 3V 電池。電池正極朝上放置。電池安裝成功後會發出提示音。

3. 蓋上金屬蓋・確保蓋子上的三個插槽對齊・然後順時針旋轉蓋子。

バッテリーの交換

1. 金属カバーを押し下げ、反時計回りに回転させて開きます。
2. 古いバッテリーを取り外し、新しいCR2032 3Vバッテリーをプラス側を上に向けて交換し、バッテリーが正常に接続されると、ブロンブトーンが鳴ります。
3. 金属カバーをがせ、カバーの3つの溝が合っていることを確認し、カバーを時計回りに回します。



Product reset

1. After installing the battery, remove the battery immediately after hearing the prompt tone. After repeated operations for 5 times, there will be a different prompt tone when installing the battery, indicating that it is being reset and enters the state where it can be added to a new device.
2. If the tracker is not working properly, please make



www.momax.net

SPECIFICATION
製品仕様

MODEL: BR5

Battery : CR2032

Bluetooth version : BLE 5.1

Compatibility : Compatible with Apple device only; iPhone and iPod touch models with iOS 15.0 or later; iPad models with iPadOS 15.0 or later; iMac and MacBook with macOS 11 or later

Material : Zinc Alloy + PC

Size : 31.9 x 31.9 x 8.5mm

Weigh : 10g±2g

CONTAINS:

1. Find my Tracker
2. Instruction manual and warranty card

型號: BR5

電池 : CR2032

藍牙版本 : BLE 5.1

兼容性 : 僅兼容Apple設備; iOS 15.0 或以上版本的 iPhone 及 iPod touch 系列; iPadOS 15.0 或以上版本的 iPad 系列; MacOS 11 或以上版本的 iMac 及 MacBook 系列

材質 : 亜鉛合金 + PC

尺寸 : 31.9 x 31.9 x 8.5mm

重量 : 10g±2g

包裝內容:

1. Find my 全球定位器
2. 使用說明書及保用證

モデル: BR5

バッテリー : CR2032

ブルートゥース : BLE 5.1

互換性 : Apple デバイスのみと互換性があります。 iOS 15.0 以降を搭載した iPhone および iPod touch シリーズ、 iPadOS 15.0 以降を搭載した iPad シリーズ、 MacOS 11 以降を搭載した iMac および MacBook シリーズ

材質 : 亜鉛合金 + PC

サイズ : 31.9 x 31.9 x 8.5mm

重量 : 10g±2g

パッケージ内容:

1. Find my グローバル紛失防止タグ
2. マニュアル

WARNING

1. Do not dismantle or modify the product;
2. Do not store the product in wet conditions;
3. Do not keep or use the product near heat sources;
4. Do not let water or any other liquid flows into the inside part of the product's interface. This would cause damages to the product;
5. Avoid direct sunlight. Keep away from heat source;
6. Avoid high processor load in long running loops or while charging;
7. Ensure good ventilation while using;
8. In case of overheating, stop using the product.

DISPOSAL OF ELECTRONIC PRODUCTS

1. Do not place the product as household waste;
2. Please dispose of discarded electronic products properly according to local regulations.
3. MOMAX encourages you to participate in electronics recycling program.

WARRANTY CONDITIONS

1. For any defect, in the judgment of our technician, caused under normal use, we are responsible for repairing free of charges 12 months commencing from the date of purchase at the discretion of our company;
2. A valid warranty card and original purchase invoice must be presented upon request of warranty service;
3. This warranty card shall not apply to the product if: (a) it has explicitly modified or repaired in any way by persons other than technicians of this company, or; (b) it has been damaged through misuse, malicious acts, negligence, inflow of any liquid, or; (c) losses or damages are caused by force majeure or natural disasters.
4. No alteration to this warranty card will be allowed;

5. The warranty terms and conditions are subject to change without prior notice;
6. Please retain your proof of purchase for warranty service;
7. Please consult the dealer about the product compatibility with your cell phone/ PDA before purchase. Product specifications are subject to change without prior notice;
8. Please visit www.momax.net for latest product information.

警告

1. 請勿自行拆開或改裝本產品；
2. 請勿將本產品存放在潮濕環境中；
3. 請勿將產品靠近熱源或於熱源附近充電；
4. 請勿將水或其它液體流入本產品介面內部・導致本產品損壞；
5. 避免陽光直接照射；
6. 使用或充電期間避免長時間運行高耗能的程式；
7. 請於通風良好的地方使用；
8. 如出現過熱・請停止使用。

如何處理廢棄電子產品

1. 請勿將電子產品當成家庭廢棄物棄棄；
2. 請依當地的法規規定處理廢棄的電子產品；
3. MOMAX 鼓勵您積極參與電子產品回收計劃。

保養條款

1. 由購買日期起12個月內・如產品有損壞或故障・經本公司技術人員證實為在正常使用之情況下發生・本公司將提供免費維修服務；
2. 維修時必須出示本保用證及購買商號之發票正本・如果用戶不能提供・本公司有權不提供維修服務。用戶可能需要支付相關維修費用；
3. 保用期內・出現以下條款產品保用證自動失效：

- (a) 非本公司人員恣意拆解或・維修產品之任何部分；
- (b) 錯誤的操作如：非法接駁電源・以及水・污穢物滲入產品內導致產品損壞；
- (c) 不可抗拒意外事件或天然災害導致產品損壞；

4. 此保用證如經塗改・保用證自動失效；
5. 本公司有權增刪任何維修及保用條款而不作通知；
6. 如因錯誤使用本公司產品而導致手提電話或其他電子產品有任何損壞・本公司不會承擔任何責任；
7. 有關 MOMAX 原裝產品和您的手機或電子產品的相容性・請在購買時向經銷商確認。此產品規格隨時可能變更・恕不另行通告；
8. 請瀏覽 www.momax.net 瞭解最新產品資訊。

警告

1. 製品を分解または改造しないでください。
2. 製品を濡れた状態で保管しないでください。
3. 製品を熱源の近くに保管または使用しないでください。
4. 製品のインターフェースの内側部分に水やその他の液体を流さないでください。これにより、製品が損傷する可能性があります。
5. 直射日光を避けてください。熱源から遠ざけてください。
6. 長時間実行されるループや充電中は、プロセッサの負荷が高くないようにします。
7. 使用中は十分な換気を確保してください。
8. 過熱した場合は、製品の使用を中止してください。

電子製品の廃棄

1. 製品を家庭ごみとして置かないでください。
2. 廃棄された電子製品は、地域の規制に従って適切に廃棄してください。

アフターサービス

通常の使用で発生した技術者の判断による欠陥については、当社の裁量により、購入日から12か月間新品交換が返金にて対応していただきます。

有毒有害物質或元素附表

部件名称	有毒有害物質或元素					
	鉛 (Pb)	汞 (Hg)	鎘 (Cd)	六价铬 (Cr ^{VI})	多環芳烴 (PAHs)	多環芳烴 (PAHs)
主机	X	Q	Q	Q	Q	Q
配件	X	Q	Q	Q	Q	Q

Q: 表示该有害物质在该部件所有均质材料中的含量均在 GB/T 26572 标准规定的限量要求以下；
X: 表示该有害物质在该部件所有均质材料中的含量超过 GB/T 26572 标准规定的限量要求。
注: 本产品标有“X”的原因是: 现阶段尚无可供选择的替代技术或部件。



momax

WARRANTY/保用證/保用证

Model/型號/型号:

Date of Purchase/購買日期/购买日期:

Remarks/備註/备注:

Customer Service/客戶服務中心/客户服务中心

Hong Kong and Macau:
Unit A, 4/F., Cheung Lung Ind. Bldg., 10 Cheung Yee Street,
Lai Chi Kok, Kowloon, Hong Kong
Hotline: 852-2402 3186 E-Mail: info@momax.net

香港及澳門:
香港九龍荔枝角長義街10號昌隆大廈4樓A室

服務熱線: 852-2402 3186 電郵: info@momax.net

中国内地:
摩米士科技(深圳)有限公司

广东省深圳市深南大道7006号万科富春东方大厦7楼

邮编: 518000 全国服务热线: 86-400-886-0010

电邮: info@momax.net

Copyright © 2023 MOMAX Technology Ltd. All rights reserved.

MOMAX is registered trademark of MOMAX Technology Ltd.

All other trademarks are the property of their respective owners.

版權所有 © 2023 MOMAX Technology Ltd. 保留所有權利。

MOMAX 是 MOMAX Technology Ltd. 的註冊商標。

所有其他商標均為其各自擁有者的財產。

版權所有 © 2023 MOMAX Technology Ltd. 保留所有權利。

MOMAX 是 MOMAX Technology Ltd. 的註冊商標。所有其他商標均為其各自擁有者的財產。