

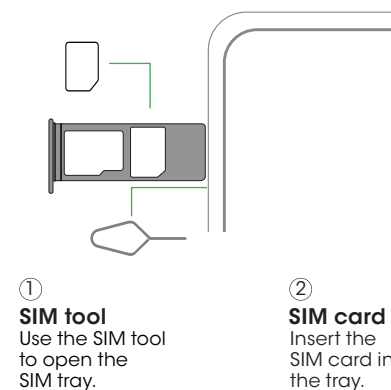
**SAMSUNG**  
Galaxy A13 5G

Getting to know your  
Galaxy A13 5G



Phone setup

Inserting a SIM card



Charge your device

Before turning on your device, charge it fully.

User manual

To view the User Manual on the device, tap **Settings** > **Help**.

Use only Samsung-approved chargers and cables. Damage caused by use of accessories not approved by Samsung is not covered by warranty.

microSD™ card sold separately.

Use the SIM card provided by the carrier.

Smart Switch

A sure and secure way to move your data to your Galaxy.

Whether you're coming from an iOS or Android platform, you can easily transfer your data with Smart Switch.

From your new Galaxy device swipe up and tap **Settings** > **Accounts and backup** > **Bring data from old device** and follow the prompts.

Scan the QR code using your old device for more information on how to switch.



Visit [kaywa.me/switchtogalaxy](http://kaywa.me/switchtogalaxy) for detail information on switching.

Touch screen

Navigating your phone

- From the home screen, swipe up to access **Apps**.
- Tap **Recent** to view recently viewed apps.
- Tap **Back** to return to the previous screen.
- Tap **Home** at any time to return to the main Home screen.
  - Press and hold to launch Google Assistant.

Notification panel

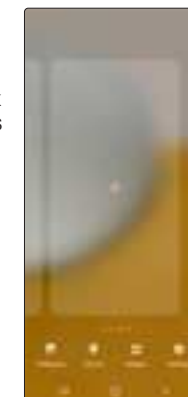
Swipe down from the top of the display to get quick access to alerts including new messages, emails, and software updates.



Personalize

Touch and hold a blank space on a home screen to personalize:

- **Wallpapers:** Change the look of the home and lock screens with a variety of wallpapers.
- **Themes:** Change the look for system screens and icons.
- **Widgets:** Quickly drag a widget to an empty space on a home screen for quick access to applications.
  - To move a widget, hold and drag it to a new location.
  - To delete a widget, touch and hold it, and then tap **Remove**.
- **Settings:** Customize the look of the home screen.
  - To add a home screen, scroll to the right (a screen is displayed with a plus sign) and tap **+**.
  - To delete a home screen, touch and hold the screen, and then tap **-**.
  - From the app panel, to add an app to the Home screen, press and hold the app and then tap **Add to Home**.



More information

On the web

Detailed support information, including device specifications and full user manual, are available at [cricketwireless.com/support/devices](http://cricketwireless.com/support/devices).

On the phone

- Call Customer Care at **1-855-246-2461**
- or
- Dial **611** from your phone

Accessories

Cricket offers a full line of accessories.

Visit [cricketwireless.com/shop/accessories](http://cricketwireless.com/shop/accessories) or your local Cricket retailer.

Calls and voicemail

HD Voice capable

Enjoy crystal clear conversations with HD Voice!

Make a call

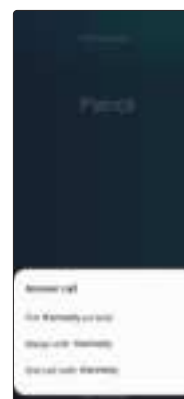
1. From the home screen, tap **Phone**.
2. Select an option to place a call:
  - **Keypad:** Manually enter telephone number.
  - **Recents:** Return or retry a previous call.
  - **Contacts:** Call from your address book.



Call waiting

To answer a new call while you have a call in progress:

- Touch and slide in any direction and tap an option.



Check voicemail

1. From the home screen, tap **Phone**.
2. Press and hold **Voicemail**.

To experience Cricket HD Voice, both callers must have a compatible HD Voice capable smartphone and make the call over Cricket's LTE Network or a compatible network. Cricket's LTE coverage is not equivalent to its overall network coverage. HD Voice calls made on a compatible device and on the LTE network may not experience an HD Voice connection at times of network congestion. Other carriers' networks may interoperate with Cricket's LTE network to support an HD Voice call.

Messages

Send a message

1. From the home screen, tap **Messages** > **Compose new message**.
2. Enter a phone number or contact name in the **Recipient** field.
3. Tap **Enter message** and enter your text.
  - Tap to attach an image from the Gallery, capture an image or record a video.
  - Tap **+** for more attachment options
  - Tap to add an emoticon
  - Tap to add a sticker
  - Tap to add a GIF
  - Tap for speech to text
  - Tap for keyboard settings
  - Tap **•••** for additional features
4. Tap to send the message.



Please don't text and drive.

Email

Email setup

1. From the home screen, swipe up for **Apps**, and then tap the **Google** folder > **Gmail**.
2. Tap **GOT IT** > **Add an email address** and follow the prompts to setup.

Create and send an email message

1. From the home screen, swipe up for **Apps**, and then tap the **Google** folder > **Gmail**.
2. In the top right, tap your profile picture to switch between accounts.
3. Tap **Compose** and enter your message.
4. Tap to add attachments.
5. Tap to send message.



Note: To set up your corporate email, contact your IT administrator.

Useful apps

These services make using Cricket even better and easier!

- **myCricket:** Access billing, make a quick payment, view usage and access support from the palm of your hand.
- **Visual Voicemail:** Quickly view, access and play back your voicemail messages, easily save important numbers to your Favorites lists and respond to messages by calling back or texting.
- **theSCOOP:** Get news, local weather, sports scores, entertainment and more right to your phone.
- **Samsung Members:** Get expert support, community connections, insider tips & exclusive perks. Visit [samsung.com/us/support/owners/app/samsung-members](http://samsung.com/us/support/owners/app/samsung-members) for more information.

Camera & video

Take a picture

From the home screen, tap **Camera**.

- Tap to take a photo.
- Pinch to zoom in or out.
- Tap or swipe up to take selfies.
- Swipe right or left to select a shooting mode.



Record a video

From the home screen, tap **Camera**, then swipe left for **VIDEO**.

- Tap to start recording.
- Tap or swipe up to record selfies.
- Tap to capture a picture while recording.
- Tap to pause recording.
- Tap to end recording.

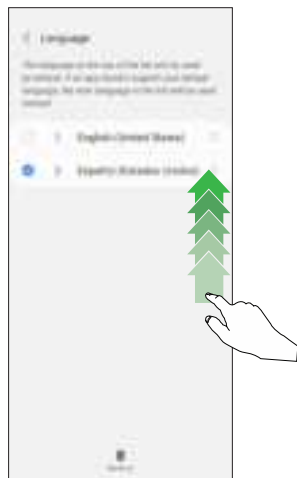
Share a Picture or Video

1. After taking a picture, tap the Image viewer at the bottom of the screen.
2. Select the photo or video you want to share, and then tap **Share**.
3. Select the desired option to share your photo or video and follow the prompts.

Note: Press the **Side** key twice to quickly launch the camera app.

## Cambio de idioma

- Desde la pantalla principal, desliza hacia arriba en **Aplicaciones** y después pulsa en **Ajustes** > **Administración general** > **Idioma** > **Añadir idioma** +.
- Toca sin soltar y arrastra hacia el principio las flechas junto al idioma seleccionado.

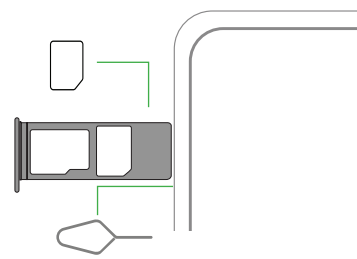


## Conoce tu Galaxy A13 5G



## Configuración del teléfono

### Para insertar una tarjeta SIM



- Herramienta de SIM**  
Usa la herramienta de SIM para abrir la bandeja de la tarjeta SIM.
- Tarjeta SIM**  
Inserta la tarjeta SIM en la bandeja.

### Carga el dispositivo

Antes de encender el dispositivo, cárgalo completamente.

### Manual del usuario

Para ver el manual del usuario en el dispositivo, toca **Ajustes** > **Ayuda**.

Utiliza solamente cargadores y cables aprobados por Samsung. La garantía no cubre daños causados por el uso de accesorios no aprobados por Samsung.

La tarjeta microSD™ se vende por separado.

Usa la tarjeta SIM que proporciona la compañía telefónica.

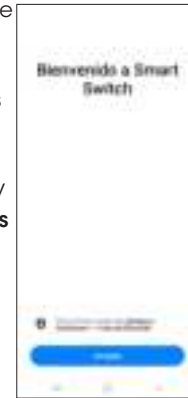
## Smart Switch

Una manera segura y confiable de mover tus datos a tu Galaxy.

Ya sea que vengas de una plataforma iOS o Android, puedes transferir fácilmente tus datos con Smart Switch.

Desde tu nuevo dispositivo Galaxy desliza hacia arriba y toca **Ajustes** > **Cuentas y respaldo** > **Datos de dispositivo anterior** y sigue las indicaciones.

Escanea el código QR con tu dispositivo anterior para ver más información sobre cómo hacer el cambio.



Visita [kaywa.me/switchtogalaxy](https://kaywa.me/switchtogalaxy) (en inglés) para ver información detallada sobre el cambio.

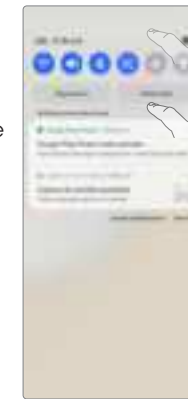
## Pantalla táctil

### Para explorar tu teléfono

- Desde la pantalla principal, desliza hacia arriba para acceder a **Aplicaciones**.
- Toca **Reciente** ||| para ver las aplicaciones vistas recientemente.
- Toca **Atrás** < para regresar a la pantalla anterior.
- Toca **Inicio** □ en cualquier momento para regresar a la pantalla principal.
  - Presiona por unos segundos para abrir el Asistente de Google.

### Panel de notificaciones

Desliza hacia abajo desde el principio de la pantalla para obtener acceso rápido a alertas como nuevos mensajes, correos electrónicos y actualizaciones de software.



## Personalización

Toca por unos segundos un espacio en blanco en una pantalla principal para personalizar:

- Fondos de pantalla:** cambia el aspecto de la pantalla principal y de bloqueo con diversos fondos de pantalla.
- Temas:** cambia el aspecto de los iconos y las pantallas del sistema.
- Widgets:** arrastra rápidamente un widget a un espacio vacío en una pantalla principal para tener acceso rápido a aplicaciones.

Para mover un widget, tócalo por unos segundos y arrástralo hasta una nueva ubicación.

Para eliminar un widget, tócalo por unos segundos, y después toca **Eliminar**.

**Ajustes:** personaliza el aspecto de la pantalla principal.

Para añadir una pantalla principal, desplázate hacia la derecha (verás una pantalla con un signo de más) y toca +.

Para eliminar una pantalla principal, toca por unos segundos la pantalla, y después toca |||.

Desde el panel de aplicaciones, para añadir una aplicación a la pantalla principal, presiona por unos segundos la aplicación, y después toca **Añadir a inicio**.



## Más información

### Por Internet

Puedes obtener información detallada de ayuda, como las especificaciones del dispositivo y el manual completo del usuario, en [espanol.cricketwireless.com/support/devices](https://espanol.cricketwireless.com/support/devices).

### Por teléfono

- Llama al servicio al cliente al **1-855-246-2461** o
- Marca **611** desde tu teléfono

### Accesorios

Cricket ofrece una línea completa de accesorios.

Visita [espanol.cricketwireless.com/shop/accessories](https://espanol.cricketwireless.com/shop/accessories) o la tienda de Cricket más cercana.

## Llamadas y buzón de voz

### Compatible con HD Voice

¡Disfruta las conversaciones con un sonido superpermitido con HD Voice!

### Para hacer una llamada

- Desde la pantalla principal, toca **Teléfono** ☎.
- Selecciona una opción para hacer una llamada:

- Teclado:** ingresa el número de teléfono manualmente.
- Recientes:** devuelve o vuelve a intentar una llamada anterior.
- Contactos:** llama desde tu lista de contactos.

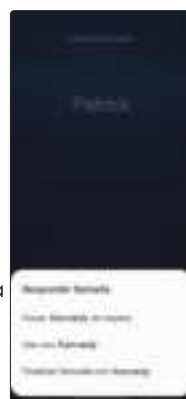
### Llamada en espera

Para contestar una nueva llamada mientras tienes otra llamada en curso:

- Toca y desliza ☎ en cualquier dirección, y después toca una opción.

### Para revisar el buzón de voz

- Desde la pantalla principal, toca **Teléfono** ☎.
- Toca por unos segundos **Buzón de voz** 1.



Para utilizar Cricket HD Voice, tanto la persona que llama como la que recibe la llamada deben tener un smartphone compatible con esta función y la llamada debe realizarse mediante la red LTE de Cricket u otra red compatible. La cobertura LTE de Cricket no es equivalente a su cobertura de la red total. Es posible que las llamadas que se realicen con el servicio HD Voice en un equipo compatible y a través de la red LTE no tengan calidad HD si la red está congestionada. También es posible que las redes de otros proveedores de servicio interactúen con la red LTE de Cricket para permitir las llamadas mediante HD Voice.

## Mensajes

### Para enviar un mensaje

- Desde la pantalla principal, toca **Mensajes** > **Escribir nuevo mensaje**.

- Ingresa un número de teléfono o el nombre de un contacto en el campo **Destinatario**.

- Toca **Introducir mensaje** y escribe tu texto.

- Toca > para adjuntar una imagen de la Galería, tomar una foto o grabar un video.

- Toca + para obtener más opciones de adjuntar.

- Toca 😊 para añadir un emoticón.

- Toca 📄 para añadir una pegatina.

- Toca 📷 para añadir un GIF.

- Toca 🗣 para convertir voz a texto.

- Toca ⌨ para ver ajustes del teclado.

- Toca ⋮ para ver funciones adicionales.

- Toca ➡ para enviar el mensaje.



No envíes mensajes de texto mientras conduces.

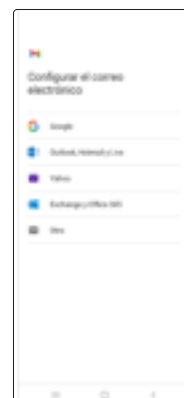
## Correo electrónico

### Configuración del correo electrónico

- Desde la pantalla principal, desliza hacia arriba para tener acceso a **Aplicaciones**, y después toca la carpeta **Google** > **Gmail** (M).
- Toca **ENTENDIDO** > **Añadir una dirección de correo electrónico** y sigue las indicaciones para realizar la configuración.

### Para crear y enviar un mensaje de correo electrónico

- Desde la pantalla principal, desliza hacia arriba para tener acceso a **Aplicaciones** y después toca la carpeta **Google** > **Gmail** (M).
- En la esquina superior derecha, toca tu foto de perfil para cambiar entre cuentas.
- Toca **Redactar** y escribe tu mensaje.
- Toca 📎 para añadir adjuntos.
- Toca ➡ para enviar el mensaje.



Nota: Para configurar tu correo electrónico empresarial, comunícate con tu departamento de informática.

## Aplicaciones útiles

¡Estos servicios hacen que usar Cricket sea aún mejor y más fácil!

**myCricket:** ten acceso a la facturación, haz pagos rápidos, consulta tu uso y recibe ayuda desde la palma de tu mano.

**Visual Voicemail:** consulta tus mensajes del buzón de voz, accede a ellos y reproducelos rápidamente; guarda fácilmente los números importantes en tus listas de favoritos y responde los mensajes mediante llamadas o mensajes de texto.

**theSCOOP:** recibe noticias, el pronóstico del tiempo local, resultados deportivos, entretenimiento y más directamente en tu teléfono.

**Samsung Members:** obtén ayuda de expertos, conexiones con la comunidad, consejos profesionales y beneficios exclusivos.

Visita [samsung.com/us/support/owners/app/samsung-members](https://samsung.com/us/support/owners/app/samsung-members) (en inglés) para obtener más información.

## Cámara y video

### Para tomar una foto

Desde la pantalla principal, toca **Cámara** 📷.

- Toca 📷 para tomar una foto.
- Pellicla la pantalla para acercar o alejar la imagen.
- Toca 📷 o desliza hacia arriba para tomar selfies.
- Desliza hacia la derecha o izquierda para seleccionar un modo de captura.

### Para grabar un video

Desde la pantalla principal, toca **Cámara** 📷 y después desliza hacia la izquierda para llegar a **VIDEO**.

- Toca 📷 para empezar a grabar.
- Toca 📷 o desliza hacia arriba para grabar selfies.
- Toca 📷 para capturar una foto mientras grabas.
- Toca || para pausar la grabación.
- Toca 📷 para terminar la grabación.

### Para compartir una foto o un video

- Después de tomar una foto, toca el visor de imágenes en la parte inferior de la pantalla.
- Selecciona la foto o el video que quieres compartir y después toca **Compartir** ➦.
- Selecciona la opción que desees para compartir tu foto o video y sigue las indicaciones.

Nota: Presiona dos veces la tecla **lateral** para abrir rápidamente la aplicación de la cámara.

© 2022 Samsung Electronics America, Inc. Samsung y Samsung Galaxy son marcas registradas de Samsung Electronics Co., Ltd. Otros nombres de compañías y productos mencionados en el presente pueden ser marcas comerciales de sus respectivos dueños. Las imágenes de pantalla son simuladas. La apariencia del dispositivo puede variar. Las imágenes que se muestran son solo para referencia. Si usas un protector de pantalla, asegúrate de que permita el uso de funciones en la pantalla táctil.

© 2022 Cricket Wireless LLC. Todos los derechos reservados. Cricket y el logotipo de Cricket son marcas comerciales con licencia de Cricket Wireless LLC.