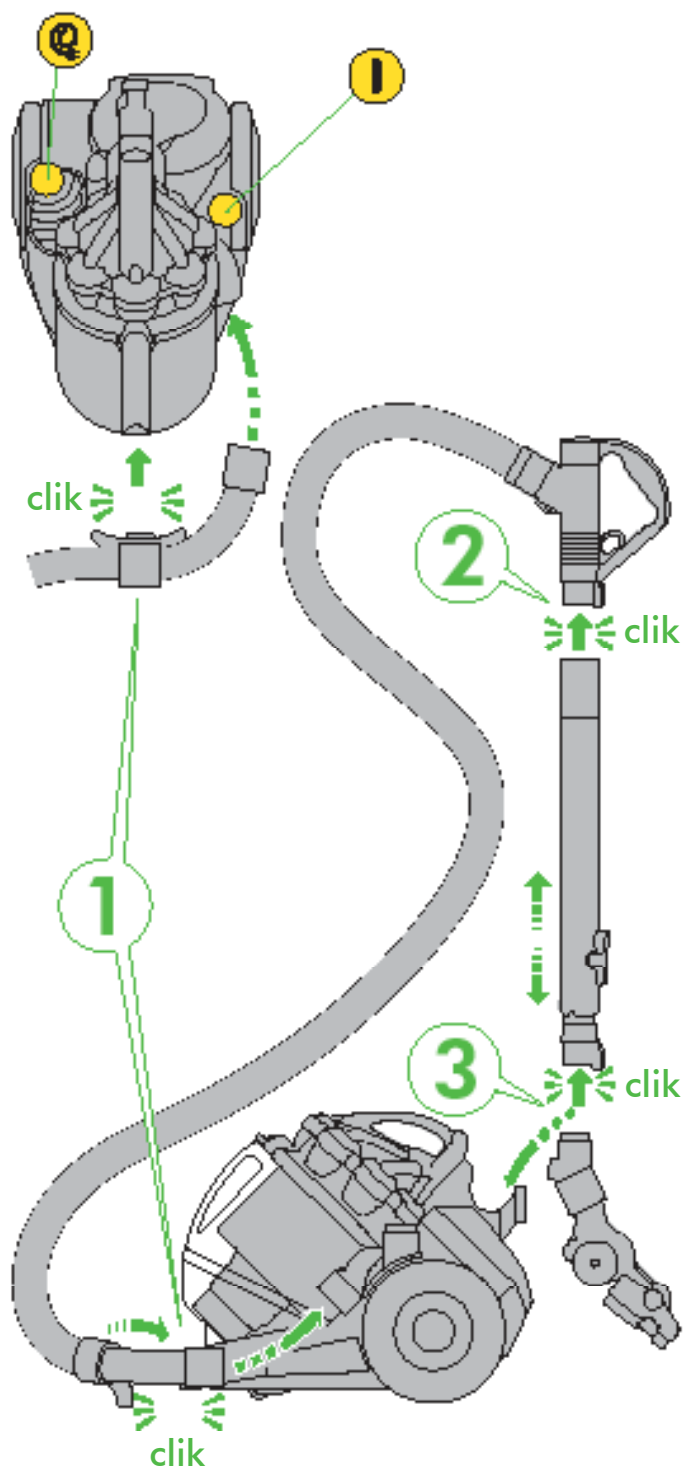


ASSEMBLY • 조립부



6

WASH FILTER

Wash filter with cold water at least every 6 months.

필터 청소

6개월에 한 번씩 찬물로 필터를 세척해 주십시오.



REGISTER YOUR  
FREE 5 YEAR  
GUARANTEE TODAY

품질보증 5년



After registering your 5 year guarantee, your Dyson appliance will be covered for parts and labour for 5 years from the date of purchase, subject to the terms of the guarantee.

If you have any questions about your Dyson appliance, call the Dyson Helpline with your serial number and details of where/when you bought the appliance.

Most questions can be solved over the phone by one of our trained Dyson Helpline staff.

Alternatively visit [www.dyson.com](http://www.dyson.com) for online help, general tips and useful information about Dyson.

The serial number can be found on the main body of the machine behind the clear bin.

다이슨 진공 청소기는 보증서 조항에 의거해서 구입한 날짜로부터 5년간 부품 및 수리에 대해 보증을 제공합니다.

다이슨 청소기에 대한 문의사항이 있을 경우 본 제품의 시리얼번호를 확인하여 다이슨 고객센터에 연락 주시면 보다 빨리 문제를 처리해 드릴 수 있습니다.

일반적인 문의사항은 다이슨 고객센터의 전문상담원을 통해 전화로 쉽게 해결할 수 있습니다.

온라인 도움말, 일반 설명, 다이슨에 관한 유용한 정보를 보시려면 [www.dyson.com](http://www.dyson.com)을 방문해 주세요.

일련번호는 먼지통 뒤쪽의 제품 본체에 표시되어 있습니다.

Note your serial number for future reference

이후 참조를 위해 일련번호를 메모해 두시기 바랍니다



This illustration is for example purposes only.

이 그림은 예시용으로만 제공된 것입니다.

## REGISTER FOR YOUR FREE 5 YEAR GUARANTEE

5년 무상 보증 서비스 등록을 위한 2가지 간편한 방법

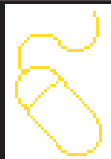
### REGISTER BY EMAIL

이메일로 등록

ID: [cs.dyson@e-metrox.com](mailto:cs.dyson@e-metrox.com)

KR: [dyson@cosmoco.co.kr](mailto:dyson@cosmoco.co.kr)

MY: [dysonsupport@visionary.com.my](mailto:dysonsupport@visionary.com.my)

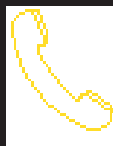


### REGISTER BY PHONE

Call our dedicated Helpline.

전화로 등록

다이슨 헬프라인으로 전화해 주십시오.



ID 62 21 29668888

KR 1588-4253

MY 603 7710 5877

# IMPORTANT SAFETY INSTRUCTIONS

**BEFORE USING THIS APPLIANCE READ ALL INSTRUCTIONS AND CAUTIONARY MARKINGS IN THIS MANUAL AND ON THE APPLIANCE**

WHEN USING AN ELECTRICAL APPLIANCE, BASIC PRECAUTIONS SHOULD ALWAYS BE FOLLOWED, INCLUDING THE FOLLOWING:



## WARNING

**TO REDUCE THE RISK OF FIRE, ELECTRIC SHOCK, OR INJURY:**

1. This Dyson appliance is not intended for use by young children or infirm persons with reduced physical, sensory or reasoning capabilities, or lack of experience and knowledge, unless they have been given supervision or instruction by a responsible person concerning use of the appliance to ensure that they can use it safely.
2. Do not allow to be used as a toy. Close attention is necessary when used by or near children. Children should be supervised to ensure that they do not play with the appliance.
3. Use only as described in this Dyson Operating Manual. Do not carry out any maintenance other than that shown in this manual, or advised by the Dyson Helpline.
4. Suitable for dry locations only. Do not use outdoors or on wet surfaces.
5. Do not handle any part of the plug or appliance with wet hands.
6. Do not use with a damaged cable or plug. If the supply cable is damaged it must be replaced by Dyson, its service agent or similarly qualified person in order to avoid a hazard.
7. If the appliance is not working as it should, has received a sharp blow, has been dropped, damaged, left outdoors, or dropped into water, do not use and contact the Dyson Helpline.
8. Contact the Dyson Helpline when service or repair is required. Do not disassemble the appliance as incorrect reassembly may result in an electric shock or fire.
9. Do not stretch the cable or place the cable under strain. Keep the cable away from heated surfaces. Do not close a door on the cable, or pull the cable around sharp edges or corners. Arrange the cable away from traffic areas and where it will not be stepped on or tripped over. Do not run the appliance over the cable.
10. Do not unplug by pulling on the cable. To unplug, grasp the plug, not the cable. The use of an extension cable is not recommended.
11. Do not use to pick up water.
12. Do not use to pick up flammable or combustible liquids, such as petrol, or use in areas where they or their vapours may be present.
13. Do not pick up anything that is burning or smoking, such as cigarettes, matches, or hot ashes.
14. Keep hair, loose clothing, fingers, and all parts of the body away from openings and moving parts. Do not point the hose, wand or tools at your eyes or ears or put them in your mouth.
15. Do not put any object into openings. Do not use with any opening blocked; keep free of dust, lint, hair, and anything that may reduce airflow.
16. Use only Dyson recommended accessories and replacement parts.
17. To avoid a tripping hazard rewind the cable when not in use.
18. Do not use without the clear bin and filter in place.
19. Do not leave the appliance when plugged in. Unplug when not in use and before servicing.
20. Do not pull or carry by cable or use cable as a handle.
21. Use extra care when cleaning on stairs. Do not work with the appliance above you on the stairs.
22. Turn off all controls before unplugging. Unplug before connecting any tool or accessory.
23. Always extend the cable to the red line but do not stretch or tug the cable.
24. Hold the plug when rewinding onto cable reel. Do not allow the plug to whip when rewinding.

## READ AND SAVE THESE INSTRUCTIONS

THIS DYSON APPLIANCE IS INTENDED FOR HOUSEHOLD USE ONLY



Do not pull on the cable.



Do not store near heat sources.



Do not use near naked flames.



Do not run over the cable.



Do not pick up water or liquids.



Do not pick up burning objects.



Do not use above you on the stairs.



Do not put hands near the brush bar when the vacuum cleaner is in use.

# 중요 안전 지침

본 제품을 사용하기 전에 설명서와 제품에 표시된 모든 안내 및 주의 사항을 읽어주십시오.

전기제품을 사용할 때는 다음과 같이 기본적인 주의사항을 항상 따라야 합니다:



## 경고

화재 및 감전 또는 부상을 방지하기 위해서:

1. 다이스 진공 청소기는 안전 사용을 위해 책임자의 감독 또는 지시 하에서 사용되는 것이 아니라면, 어린이들이나 신체적, 감각적, 논리적 능력의 결핍, 또는 경험과 지식이 부족한 병약자가 사용하기 위한 것이 아닙니다.
2. 본 제품을 장난감처럼 가지고 놀게 하면 안 됩니다. 어린이가 사용하거나 어린이 주변에서 사용할 경우, 특별한 주의가 필요합니다. 어린이가 제품을 가지고 놀지 않도록 감독해 주십시오.
3. 본 다이스 사용 설명서에서 설명한 대로만 사용해 주십시오. 설명서에 설명된 방식이나 다이스 헬프라인에서 권장하는 방법으로만 관리해야 합니다.
4. 반드시 건조한 장소에서만 사용하십시오. 실외 또는 물기가 있는 표면 위에서 사용하지 마십시오.
5. 젖은 손으로 플러그 또는 제품의 일부를 다루지 마십시오.
6. 손상된 케이블이나 플러그와 함께 사용하지 마십시오. 전원 케이블이 손상되었다면 다이스이나 서비스 대리점 또는 자격있는 요원을 통해 케이블을 교체하여 위험을 피해야 합니다.
7. 만일 제품이 날카로운 타격을 받았거나, 떨어졌거나, 손상되었거나, 실외에 방치되었거나, 혹은 물에 빠져 정상적으로 작동하지 않는 경우, 사용을 중지하고 다이스 헬프라인으로 연락하십시오.
8. 서비스나 수리가 필요하다면 다이스 헬프라인으로 연락하십시오. 제품을 분해하지 마십시오. 잘못된 재조립으로 감전이나 화재가 발생할 수 있습니다.
9. 케이블을 잡아 늘리거나 팽팽하게 당기지 마십시오. 케이블이 뜨거운 표면에 닿지 않도록 하십시오. 케이블 위에서 문을 닫지 마시고, 뾰족한 가장자리나 모서리 주위에서 케이블을 당기지 마십시오. 케이블을 사람들이 자주 다니는 곳이나 걸려 넘어질 수 있는 곳에 두지 마십시오. 케이블 위로 작동시키지 마십시오.
10. 코드를 잡아 당겨 뽑지 마십시오. 전원에서 뽑을 때는 코드가 아니라 플러그를 잡으십시오. 확장 케이블의 사용은 권장하지 않습니다.
11. 물기를 제거하기 위해 사용하지 마세요.
12. 휘발유와 같은 인화성 또는 가연성 액체를 청소하기 위해 사용하거나, 또는 그와 같은 액체나 증기가 있는 장소에서 사용하지 마십시오.
13. 담배, 성냥, 또는 뜨거운 재와 같은 타거나 연기나는 것을 흡입하지 마십시오.
14. 머리카락, 옷자락, 손가락, 그리고 모든 신체 부위가 흡입구 및 브러시바와 같은 움직이는 부품에서 멀리 떨어져 있도록 하십시오. 눈 또는 귀에 호스, 청소봉 또는 도구로 가리키거나 입 안에 넣지 마십시오.
15. 흡입구에 어떤 물체도 넣지 마십시오. 막힐 수 있습니다. 먼지, 보푸라기, 머리카락 등 공기 흐름을 줄일 수 있는 어떤 것도 흡입구를 막지 않게 하십시오.
16. 다이스가 권장하는 부속품 및 교체 부품만을 사용하십시오.
17. 발에 걸려 넘어지는 위험을 막기 위해 사용하지 않을 때는 케이블을 감아놓으십시오.
18. 투명 먼지함과 필터가 올바른 위치에 장착되지 않았을 때에는 사용하지 마십시오.
19. 다이스 진공 청소기를 전원에 연결한 채로 두지 마십시오. 사용하지 않을 때 및 수리할 때에는 전원 코드를 뽑아 두세요.
20. 케이블을 당기지 마시고, 케이블을 잡고 옮기거나 손잡이로 사용하지 마십시오.
21. 계단을 청소할 때에는 특히 주의해 주십시오. 계단에서는 제품을 사용자보다 높은 곳에 두고 작동하지 마십시오.
22. 전원을 뽑기 전에 모든 컨트롤을 끕니다. 어떤 도구나 부속품을 연결하기 전에 플러그를 뽑아 주십시오.
23. 코드에 표시된 붉은 선이 보일 때까지 코드를 확장하여 사용하여 주십시오. 붉은 선을 넘어서까지 코드를 잡아당겨 확장하지 마십시오.
24. 코드를 되감을 때 플러그를 잡아서 플러그가 갑자기 불규칙하게 움직이지 않도록 해 주십시오.

## 이 설명서를 읽고 보관하십시오

본 다이스 진공 청소기는 가정용으로만 사용하도록 된 것입니다



전원 케이블을 잡아 당기지 마세요.



열이 발생하는 주변에서 보관하지 마세요.



화기 주변에서 사용하지 마세요.



전원 케이블 위에서 사용하지 마세요.



물과 같은 액체를 흡입하지 마세요.



연소 가능성이 있는 물체를 흡입하지 마세요.



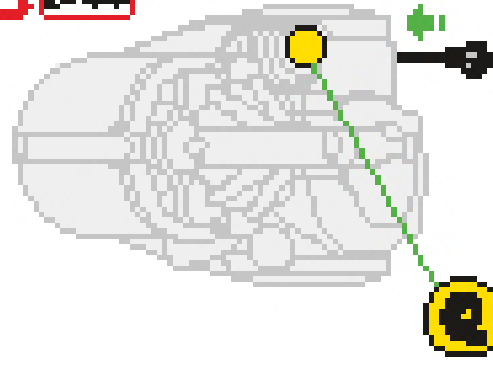
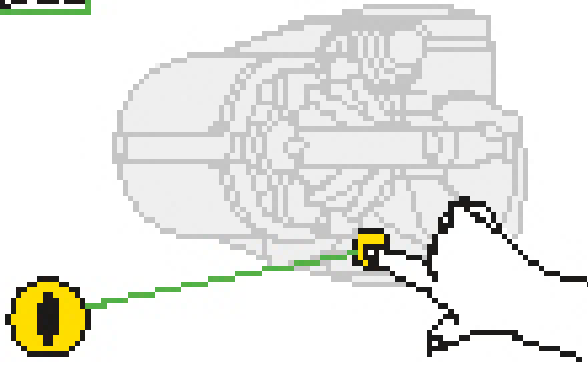
계단에서 사용자보다 높은 위치에 청소를 놓고 사용하지 마세요.



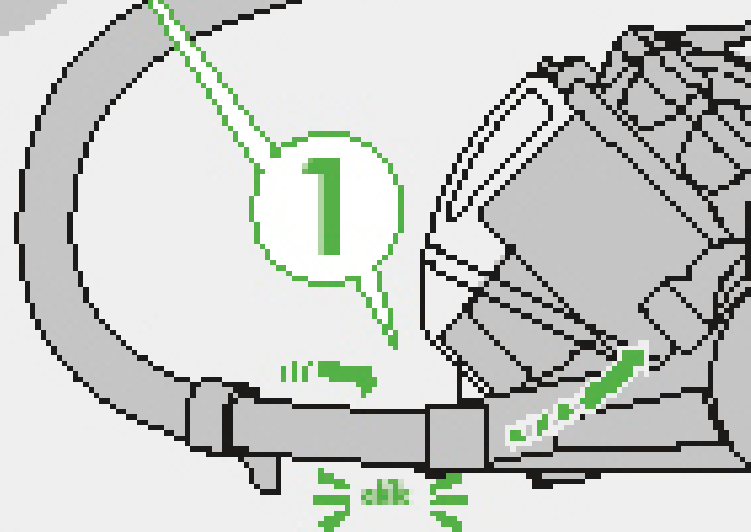
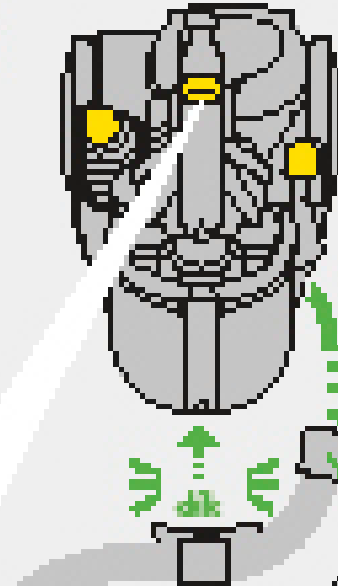
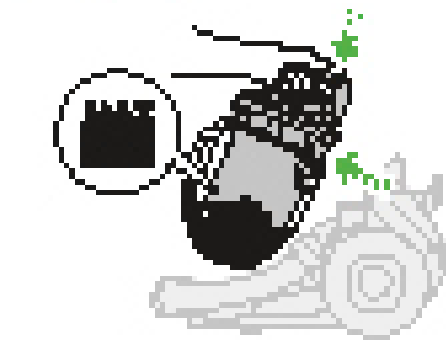
진공 청소기 사용 시 브러시바 가까이 손을 대지 마세요.



Power and cable • 전원과 케이블



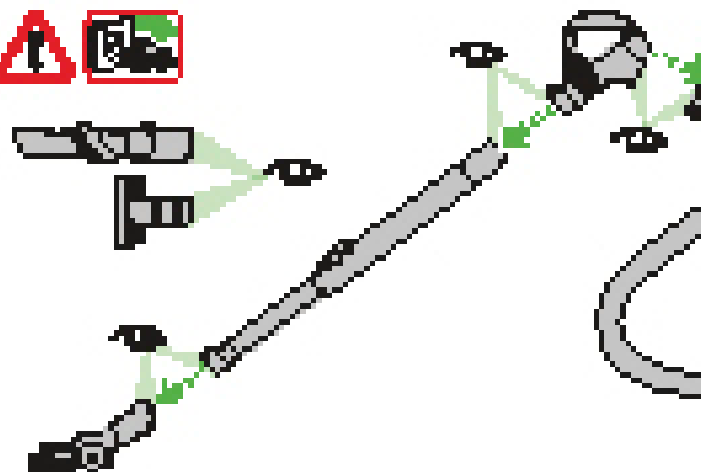
Emptying the clear bin • 먼지통 비우기

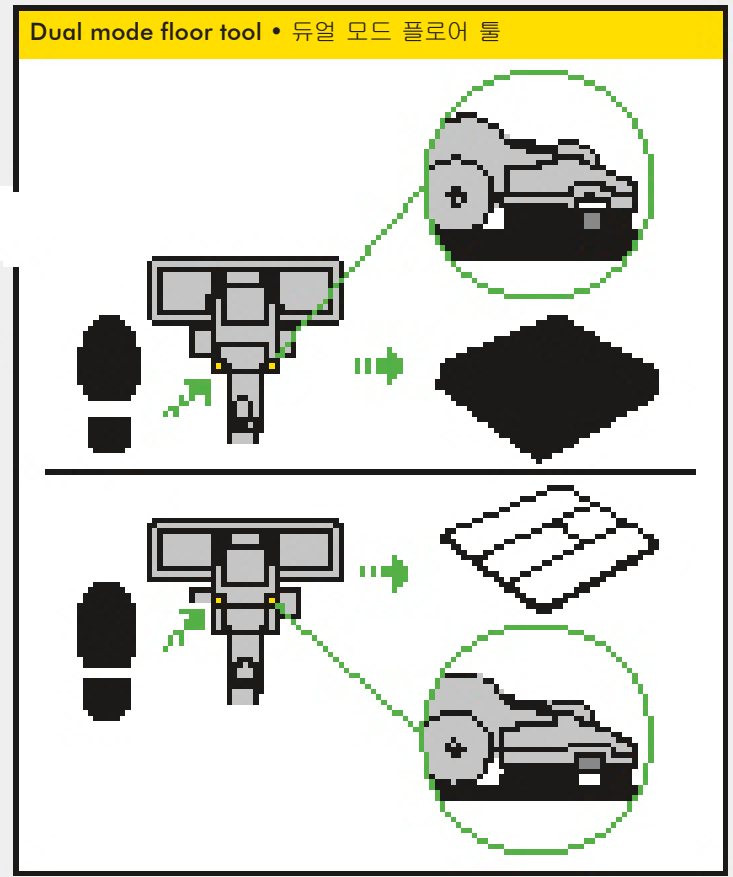
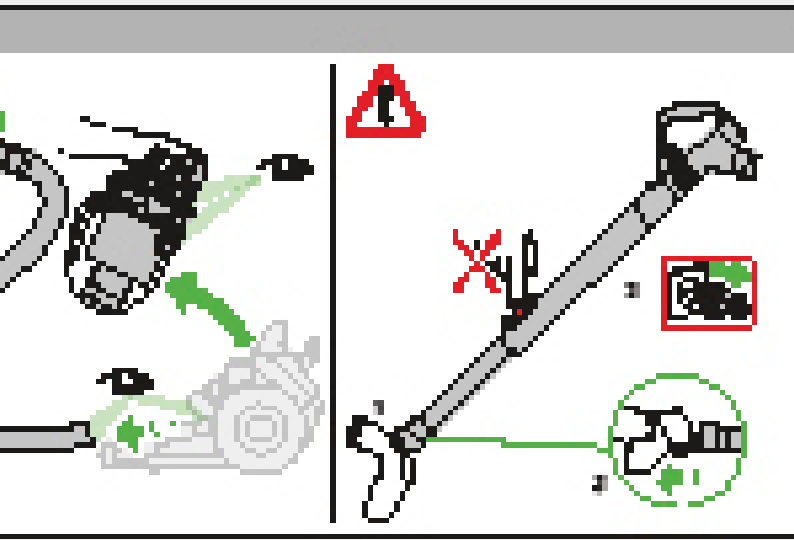
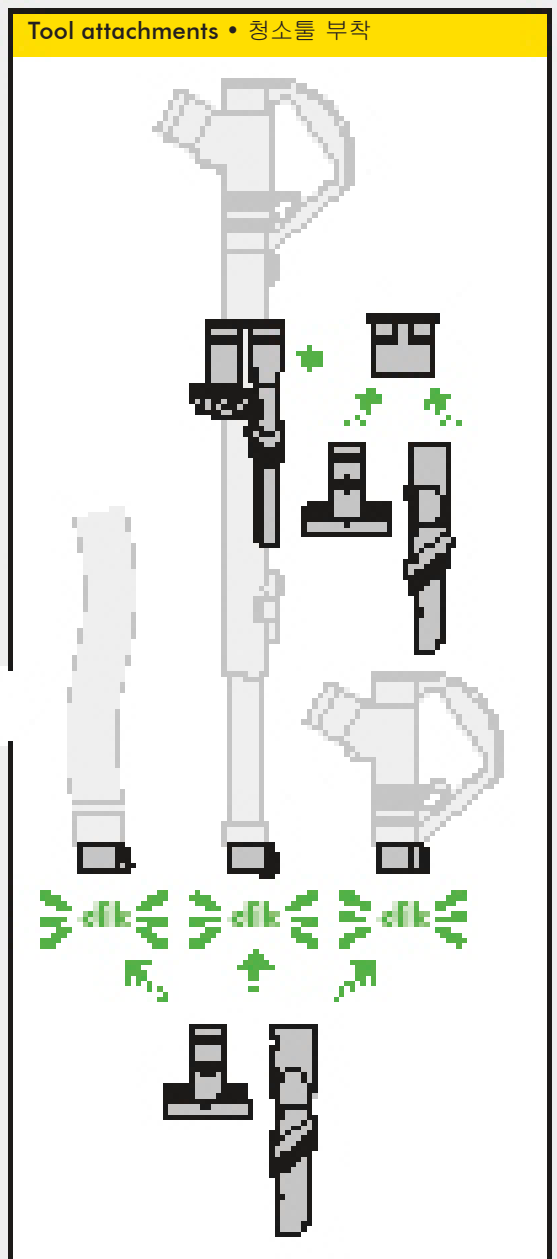
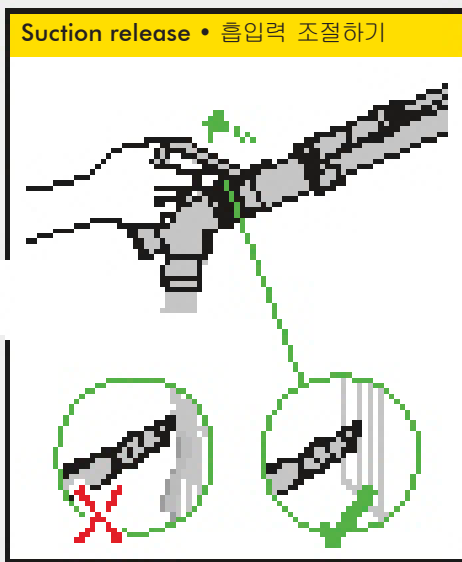
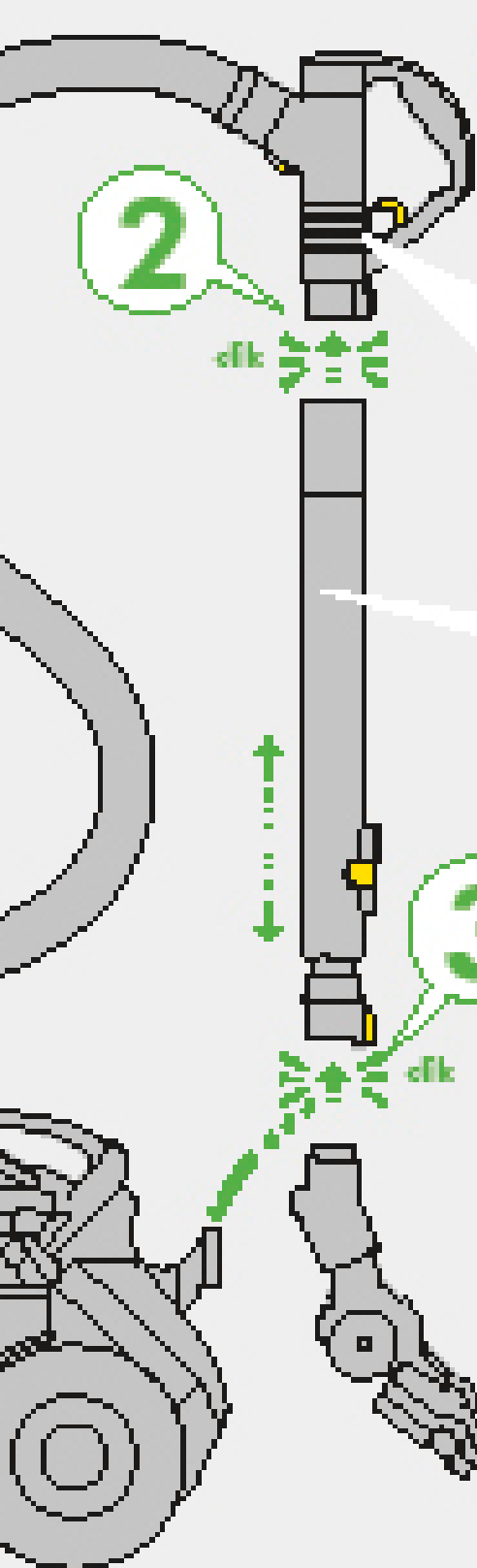


Cleaning the clear bin • 먼지통 세척



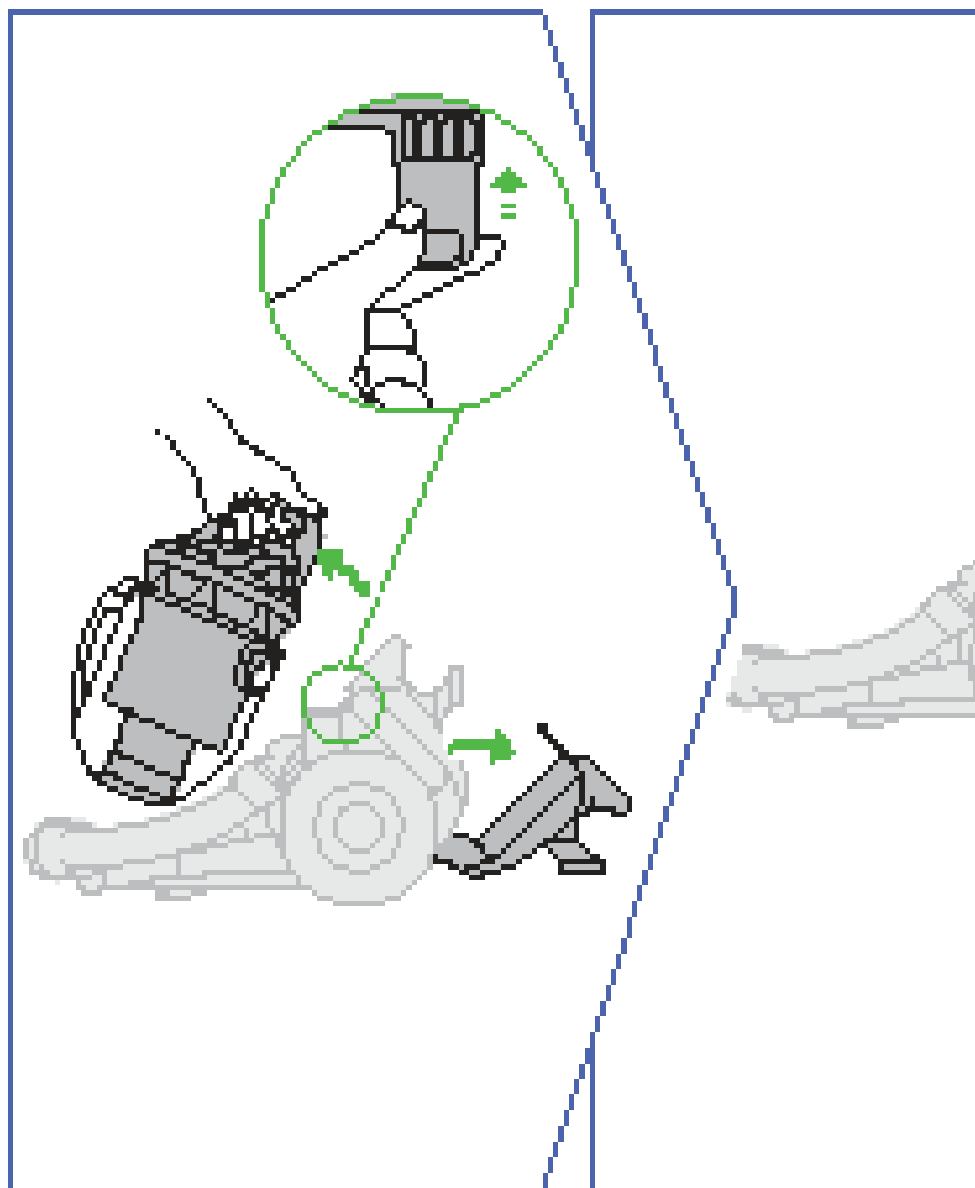
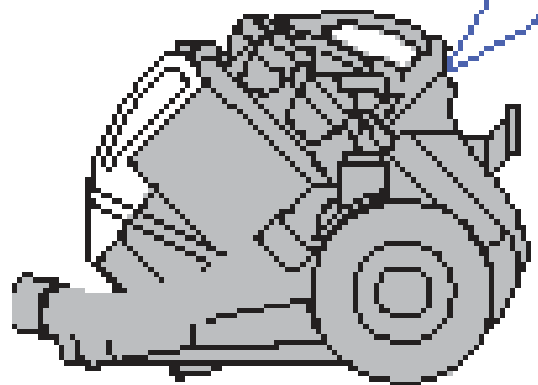
Looking for blockages • 막힌 부분 찾기





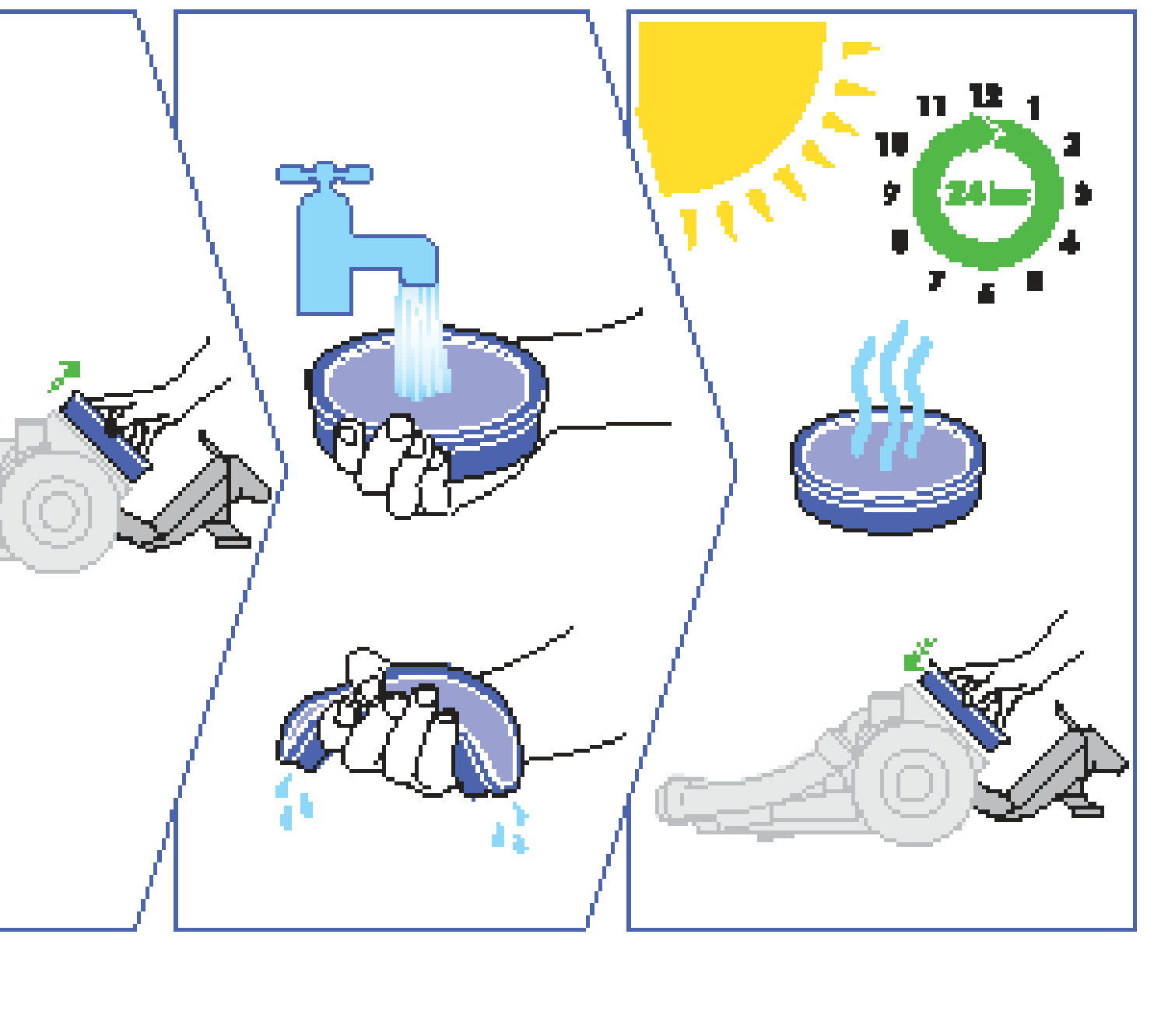
# IMPORTANT! 중요!

## WASH FILTER 필터 세척





Wash filter with cold water at least every 6 months.  
6개월에 한 번씩 찬물로 필터를 세척해 주십시오.



## USING YOUR DYSON APPLIANCE

PLEASE READ THE 'IMPORTANT SAFETY INSTRUCTIONS' IN THIS DYSON OPERATING MANUAL BEFORE PROCEEDING.

### CARRYING THE APPLIANCE

- Carry the appliance by the main handle on the body.
- Do not press the cyclone release button or shake the appliance when carrying or the cyclone could disengage, fall off and cause injury.

### OPERATION

- Always extend the cable fully to the red tape before use.
- Plug the appliance into the mains electricity supply.
- To switch 'ON' or 'OFF' press the power button, located as shown.
- After use: unplug, retract the cable safely, put the appliance away.
- Switch 'OFF' the appliance and unplug before:
  - adjusting the setting
  - changing or using tools
  - removing the hose or airway inspection parts.

### LOOKING AFTER YOUR DYSON APPLIANCE

- Do not carry out any maintenance or repair work other than that shown in this Dyson Operating Manual, or advised by the Dyson Helpline.
- Only use parts recommended by Dyson. If you do not this could invalidate your guarantee.
- Store the appliance indoors. Do not use or store it below 0°C (32°F). Ensure the appliance is at room temperature before operating.
- Clean the appliance only with a dry cloth. Do not use any lubricants, cleaning agents, polishes or air fresheners on any part of the appliance.
- If used in a garage, care should be taken to wipe the soleplate and wheels with a dry cloth after vacuuming to clean off any sand, dirt, or pebbles which could damage delicate floors.

### VACUUMING - CAUTION

- Do not use without the clear bin and filter in place.
- Fine dust such as plaster dust or flour should only be vacuumed in very small amounts.
- Do not use the appliance to pick up sharp hard objects, small toys, pins, paper clips, etc. They may damage the appliance.
- When vacuuming, certain carpets may generate small static charges in the clear bin or wand. These are harmless and are not associated with the mains electricity supply. To minimise any effect from this, do not put your hand or insert any object into the clear bin unless you have first emptied it and rinsed it out with cold water (see 'Cleaning the clear bin').
- Do not work with the appliance above you on the stairs.
- Do not put the appliance on chairs, tables, etc.
- Before vacuuming highly polished floors, such as wood or lino, first check that the underside of the floor tool and its brushes are free from foreign objects that could cause marking.
- Do not push hard with the floor tool when vacuuming, as this may cause damage.
- Do not leave the cleaner head in one place on delicate floors.
- On waxed floors the movement of the cleaner head may create an uneven lustre. If this happens, wipe with a damp cloth, polish the area with wax, and wait for it to dry.

### EMPTYING THE CLEAR BIN

- Empty as soon as the dirt reaches the level of the MAX mark – do not overfill.
- Switch 'OFF' and unplug before emptying the clear bin.
- To remove the clear bin from the vacuum cleaner press the button at the rear of the carrying handle.
- To release the dirt, press the red bin release button.
- To minimise dust/allergen contact when emptying, encase the clear bin tightly in a plastic bag and empty.
- Remove the clear bin carefully.
- Seal the bag tightly, dispose as normal.

### CLEANING THE CLEAR BIN

- Clean the clear bin with cold water only.
- Ensure the clear bin is completely dry before replacing.
- Do not use detergents, polishes or air fresheners to clean the clear bin.
- Do not put clear bin in a dishwasher.
- Do not immerse the whole cyclone in water or pour water into it.
- Clean the cyclone shroud with a cloth or dry brush to remove lint and dust.

### WASHING YOUR FILTER

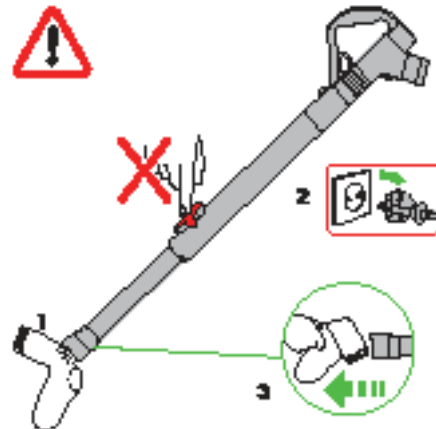
- Your appliance has one washable filter, located as shown.
- Check and wash the filter regularly according to instructions to maintain performance.
- Switch 'OFF' and unplug before checking or removing the filter.
- The filter may require more frequent washing if vacuuming fine dust.
- Wash the filter with cold water only.
- Do not put the filter in a dishwasher, washing machine, tumble dryer, oven, microwave or near a naked flame.
- **IMPORTANT:** After washing please leave the filters at least 24 hours to dry completely before refitting.
- Ensure the filter is completely dry before refitting it to the vacuum cleaner.

### LOOKING FOR BLOCKAGES

- Switch 'OFF' and unplug before looking for blockages. Failure to do so could result in personal injury.
- Beware of sharp objects when checking for blockages.
- Refit all parts securely before using.
- Clearing blockages is not covered by your guarantee.

## CLEARING BLOCKAGES – THERMAL CUT-OUT

- Large items may block the tools or wand inlet. If this happens, do not operate the wand release catch. Switch 'OFF' and unplug, then remove blockage.
- This appliance is fitted with an automatically resetting thermal cut-out. If any part becomes blocked the appliance may overheat and automatically cut-out.
- Switch 'OFF' and unplug. Leave to cool down for 1-2 hours before checking filter or for blockages.
- Clear any blockage before restarting.



## DISPOSAL INFORMATION

Dyson products are made from high grade recyclable materials. Please dispose of this product responsibly and recycle where possible.

## GUARANTEE TERMS & CONDITIONS

### DYSON CUSTOMER CARE

If you have a question about your Dyson vacuum cleaner, call the Dyson Customer Care Helpline with your serial number and details of where and when you bought the vacuum cleaner, or contact us via the website. The serial number can be found on the main body of the vacuum cleaner behind the clear bin. Most questions can be solved over the phone by one of our Dyson Customer Care Helpline staff.

If your vacuum cleaner needs service, call the Dyson Customer Care Helpline so we can discuss the available options. If your vacuum cleaner is under guarantee, and the repair is covered, it will be repaired at no cost.

### PLEASE REGISTER AS A DYSON VACUUM OWNER

### THANK YOU FOR CHOOSING TO BUY A DYSON VACUUM CLEANER

To help us ensure you receive prompt and efficient service, please register as a Dyson vacuum owner. There are two ways to do this:

- Online at [www.dyson.com](http://www.dyson.com)
- By calling the Dyson Customer Care Helpline.

This will confirm ownership of your Dyson vacuum cleaner in the event of an insurance loss, and enable us to contact you if necessary.

### LIMITED 5 YEAR GUARANTEE

Terms and conditions of the Dyson 5 year limited guarantee.

### WHAT IS COVERED

The repair or replacement of your Dyson vacuum cleaner (at Dyson's discretion) if your Dyson vacuum cleaner is found to be defective due to faulty materials, workmanship or function within 5 years of purchase or delivery (if any part is no longer available or out of manufacture Dyson will replace it with a functional replacement part).

Use of the Dyson vacuum cleaner in the country of purchase.

You must provide proof of (both the original and any subsequent) delivery/purchase before any work can be carried out on your Dyson vacuum cleaner. Without this proof, any work carried out will be chargeable. Please keep your receipt or delivery note.

### WHAT IS NOT COVERED

Dyson does not guarantee the repair or replacement of a product as a result of: Normal wear and tear (e.g. fuse, brush bar, etc).

Accidental damage, faults caused by negligent use or care, misuse, neglect, careless operation or handling of the Dyson vacuum cleaner which is not in accordance with the Dyson Operating Manual.

Blockages – please refer to the Dyson Operating Manual for details of how to unblock your Dyson vacuum cleaner.

Use of the Dyson vacuum cleaner for anything other than normal domestic household purposes.

Use of parts not assembled or installed in accordance with the instructions of Dyson.

Use of parts and accessories which are not Dyson Genuine Components.

Faulty installation (except where installed by Dyson).

Repairs or alterations carried out by parties other than Dyson or its authorised agents.

If you are in any doubt as to what is covered by your guarantee, please call the Dyson Customer Care Helpline.

### SUMMARY OF COVER

- The guarantee becomes effective at the date of purchase (or the date of delivery if this is later).
  - All work will be carried out by Dyson or its authorised agents.
  - Any parts which are replaced will become the property of Dyson.
  - The repair or replacement of your Dyson vacuum cleaner under guarantee will not extend the period of guarantee.
- The guarantee provides benefits which are additional to and do not affect your statutory rights as a consumer.

### ABOUT YOUR PRIVACY

Dyson may use this information for future marketing and research purposes (including sending commercial electronic messages) and may disclose it to third parties for the purposes of providing the services you have requested or to our business partners or professional advisers. If you wish to access your personal information or see our full privacy policy, please contact the Dyson Customer Care Helpline.

## PRODUCT INFORMATION

Product weight 8.15kg.

Please note: Small details may vary from those shown.

## 다이슨 제품 사용

사용하기 전에 다이슨 사용 설명서의 '중요 안전 지침'을 읽어 보시기 바랍니다.

### 제품 운반

- 본체의 손잡이를 이용하여 제품을 운반하십시오.
- 운반 시 집진기 분리 버튼을 누르거나 제품을 흔들지 마십시오. 집진기가 분리되어 떨어져 부상을 입을 수 있습니다.

### 사용

- 사용 전에 케이블을 빨간 테이프까지 완전히 뽑아내십시오.
- 제품의 플러그를 주 전원에 꽂으십시오.
- 'ON' 이나 'OFF'로 전환하려면 보기와 같이 전원 버튼을 누르십시오.
- 사용 후: 플러그를 뽑고 케이블을 안전하게 넣은 후 제품을 치우십시오.
- 다음 작업을 하기 전에 반드시 제품의 스위치를 'OFF'로 끄고 플러그를 뽑으십시오:
  - 설정 조정
  - 도구의 교환 또는 사용
  - 호스 또는 공기 통로 부품의 제거.

### 다이슨 제품의 관리

- 다이슨 사용 설명서에서 설명된 방식이나 다이슨 헬프라인에서 권장하는 방법으로만 관리 또는 수리해야 합니다.
- 다이슨이 권장하는 부품만 사용하십시오. 그렇지 않을 경우 보증혜택을 받지 못할 수 있습니다.
- 제품을 실내에 보관하십시오. 0°C 이하에서 사용 또는 보관하지 마십시오. 사용하기 전 제품이 상온에 보관해야 합니다.
- 마른 헝겊으로만 제품을 닦으십시오. 제품의 어떤 부분에도 윤활제, 청소 세제, 광택제 또는 방향제 등을 사용하지 마십시오.
- 차고에서 사용할 때는 예민한 바닥재를 손상할 수 있는 모래, 먼지, 진흙, 작은 돌 등을 진공 청소한 후 밀판과 바퀴를 마른 걸레로 닦아주어야 합니다.

### 진공 청소 - 주의

- 투명 먼지함과 필터가 올바른 위치에 장착되지 않았을 때는 사용하지 마십시오.
- 석고 가루, 밀가루와 같은 미세먼지는 진공청소기로 소량만 흡입됩니다.
- 날카롭고 단단한 물체, 작은 장난감, 핀, 종이 클립 등을 빨아들이는데 제품을 사용하지 마십시오. 제품이 손상될 수 있습니다.
- 청소기 사용 시, 특정 카펫의 경우 투명 먼지함이나 청소봉 부분에 정전기를 발생시킬 수 있습니다. 이렇게 발생한 정전기는 무해하며 전원과는 관련이 없습니다. 정전기 발생으로 인한 영향을 최소화하기 위해서는 투명 먼지함을 비우고 찬물로 행구기 전에는 투명 먼지함에 손을 넣거나 물체를 집어 넣지 마세요 ('투명 먼지함 청소' 참조).
- 계단에서는 제품을 사용자보다 높은 곳에 두고 작동하지 마십시오.
- 우드나 리노 같은 고광택의 바닥을 청소하기 전에는, 바닥에 상처를 낼 수 있는 이물질이 없는지 플로어 롤과 브러시 아래쪽을 먼저 확인하십시오.
- 청소기 사용시 플로어 롤로 세게 밀지 마십시오. 이는 손상을 초래할 수 있습니다.
- 부드러운 바닥에서 청소기 헤드를 한 곳에 머무르게 하지 마십시오.
- 욕실을 칠한 바닥에서는 청소기 헤드의 움직임으로 인해 고르지 않은 광택이 생길 수 있습니다. 이럴 경우 습기있는 천으로 닦은 후, 욕사로 광택을 낸 후 마를 때까지 기다리십시오.

### 먼지통 비우기

- 먼지 높이가 최대(MAX) 표시에 도달하는 즉시 바워서 이 표시를 넘지 않도록 해주십시오.
- 투명 먼지함을 비우기 전에 스위치를 'OFF'로 끄고 플러그를 뽑으십시오.
- 클리어 먼지함을 진공 청소기에서 제거할 때는 운반 손잡이의 뒷부분에 있는 버튼을 누르십시오.
- 먼지를 비우려면, 빨간색 클리어 먼지함 분리 버튼을 누르세요.
- 먼지통을 비울 때 먼지/알레르기 항원에 대한 접촉을 최소화하려면, 먼지통을 비닐 봉지에 잘 넣어서 비우십시오. 먼지통을 조심스럽게 분리해 봉지를 완전히 밀봉하여 버리십시오.

### 먼지통 청소하기

- 투명 먼지함은 찬물로만 세척하세요.
- 클리어 먼지함에 세제, 연마제, 공기 청정제 등의 세정용품을 사용하지 마세요.
- 클리어 먼지함을 식기세척기에 넣지 마세요.
- 집진기 전체를 물에 담그거나 그 위에 물을 붓지 마십시오.
- 집진기 덮개를 청소할 때에는 마른 천이나 마른 브러시를 사용하여 실 보푸라기와 먼지를 제거하십시오.
- 먼지통 내부는 마른걸레로 깨끗하게 닦아 주고 투명 케이스는 물로 세척한 후 깨끗하게 말려 주세요.

### 필터 청소

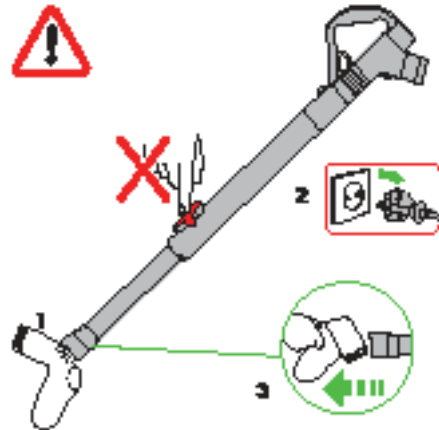
- 본 제품은 보기와 같이 세척 가능한 필터가 하나 있습니다.
- 성능을 유지하려면 설명서대로 필터를 정기적으로 점검 및 세척해야 합니다.
- 필터를 점검 및 분리하기 전에 스위치를 'OFF'로 끄고 플러그를 뽑으십시오.
- 미세 먼지를 흡입한 경우 필터를 보다 자주 청소해야 합니다.
- 반드시 찬물로만 필터를 세척하세요.
- 필터를 식기 세척기, 세탁기, 탈수기, 오븐, 전자레인지 등에 넣거나 불 옆에 두지 마세요.
- 중요: 세척 후 다시 원래대로 설치하기 전 최소 24시간 동안 물기를 완전히 건조시켜야 합니다.
- 중요: 세척 후 다시 원래대로 설치하기 전 최소 24시간 동안 물기를 완전히 건조시켜야 합니다.

### 막힌부분 찾기

- 막힌 부분을 점검하기 전에 스위치를 'OFF'로 끄고 제품의 코드를 뽑아 주십시오. 이렇게 하지 않으면 상해를 입을 수 있습니다.
- 흡입구의 막힌 부분을 제거할 때는 날카로운 물체에 주의해 주세요.
- 사용하기 전에 모든 부품을 단단히 고정시키십시오.
- 막힌 이물질을 제거하는 것은 보증 사항이 아닙니다.

### 막힘 제거 -과열 차단

- 큰 이물질이 돌이나 청소봉 입구를 막히게 할 수 있습니다. 이런 문제가 발생하면, 청소봉 부분 연결 고정/해제 부품을 작동하지 마십시오. 스위치를 'OFF'로 끄고 코드를 뽑은 다음, 막힌 부분을 제거하십시오.
- 본 제품은 과열 시 자동으로 차단되도록 되어 있습니다. 부품이 막혀 제품이 과열될 경우 자동으로 차단됩니다.
- 스위치를 'OFF'로 끄고 코드를 뽑으십시오. 필터나 막힘을 확인하기 전에 1~ 2 시간 정도 식하십시오.
- 막힌 부분을 제거한 후 다시 사용하세요.



### 폐기 정보

다이슨 제품은 재활용 가능한 고급 소재로 만들어집니다. 제품의 폐기는 신중하게 하시고 가급적 재활용하시기 바랍니다.

## 보증 약관

### 다이스 헬프라인

다이스 진공 청소기에 관한 문의가 있으시면, 다이스 진공 청소기의 일련번호와 이 청소기를 구입한 장소와 시기를 구비하여 다이스 헬프라인으로 전화하시거나 다이스 웹사이트를 통해 문의하시기 바랍니다. 일련번호는 먼지통 뒤쪽의 제품 본체에 표시되어 있습니다. 대부분의 문의 사항은 다이스 헬프라인 직원이 전화상으로 해결해 드립니다.

서비스가 필요한 경우 다이스 헬프라인으로 전화하시면 가능한 수리 방법에 대해 상담받으실 수 있습니다. 청소기가 보증기한 내이고 수리 내용이 보증 내용에 해당될 경우 무료로 수리하여 드립니다. 대한민국에서 판매되는 정식수입제품의 경우 제품 출고 시 5년 품질 보증 등록 절차가 자동으로 이루어 집니다.

### 다이스 진공 청소기 사용자로 등록하십시오.

다이스 진공 청소기를 구입해 주셔서 감사드립니다.

신속하고 효율적인 서비스를 받을 수 있도록 다이스 진공 청소기 사용자로 등록하시기 바랍니다. 등록은 다음과 같이 두 가지 방법이 있습니다:

www.dyson.com에서 온라인 등록

다이스 고객 서비스 헬프라인에 전화 등록

이를 통해 보험 손실의 경우 다이스 진공 청소기의 소유권을 확인할 수 있고, 필요한 경우 연락을 받을 수 있습니다.

### 5년 제한 보증

다이스 5년 제한 보증 약관

### 보증 범위

구입 또는 배송 후 5년 이내에 귀하의 다이스 진공 청소기에서 제조 상의 문제, 재질 상의 결함, 기능 상의 결함이 발견된 경우 (다이스의 자체 판단에 따라) 귀하의 다이스 진공 청소기의 수리나 교체(부품을 더 이상 확보할 수 없거나 생산이 중단된 경우에는 기능 상 교체 가능한 부품으로 교체).

다이스 진공 청소기를 구매한 국가 내에서의 사용.

다이스 진공 청소기에 대한 수리가 이루어지기 이전에 배송 및 구입 증거(원본 및 모든 후속 서류)를 제공해야 합니다. 이 증거가 없을 경우 어떠한 작업에도 비용이 청구됩니다. 영수증 또는 배달 증명서를 보관하십시오.

### 보증 범위 예외

다이스는 다음의 결과로 인한 제품의 수리나 교체를 보증하지 않습니다:

정상적인 마모나 손상(예, 퓨즈, 브러시바 등).

다이스 사용 설명서에 따르지 않은 다이스 진공 청소기의 부주의한 사용 또는 관리, 오용, 태만, 주의성 없는 작동이나 취급으로 인해 발생한 우연적 손상, 고장.

악형 - 다이스 진공 청소기의 악형 해제 방법에 대한 자세한 내용은 다이스 사용 설명서를 참고해 주십시오.

일반적인 가정 실내용이 아닌 다른 목적으로 다이스 진공 청소기를 사용한 경우.

다이스의 안내에 따라 부품을 조립하거나 설치하지 않고 사용한 경우.

다이스의 제품이 아닌 부품과 액세서리를 사용한 경우.

올바르지 않은 설치(다이스가 설치한 경우 제외).

다이스이나 다이스 공식 대리점 이외의 단체가 실시한 수리나 개조.

보증 범위에 대해 질문이 있을 경우 다이스 고객 헬프라인으로 연락해 주십시오.

### 개인정보보호 관련

다이스는 이 정보를 향후 마케팅 및 리서치 목적(상업적인 전자 메시지 발송 포함)으로 이용할 수 있으며 귀하가 요청한 서비스 제공 목적으로 제3자나 비즈니스 파트너, 전문 자문사에 제공할 수도 있습니다. 귀하가 귀하의 개인정보를 이용하거나 다이스의 전체 개인정보보호 정책을 보시려면 다이스 헬프라인으로 연락해 주시기 바랍니다.

## 제품 정보

최대 제품 무게 8.15kg

참고: 일부 사항은 제시된 내용과 약간 다를 수 있습니다.





# IMPORTANT!

## 중요!

### WASH FILTER

#### 필터 세척



Wash filter with cold water at least every 6 months.  
6개월에 한 번씩 찬물로 필터를 세척해 주십시오.



#### Dyson Customer Care

After registering your free 5 year guarantee, your Dyson appliance will be covered for parts and labour for 5 years from the date of purchase, subject to the terms of the guarantee.

If you have any questions about your Dyson appliance, call the Dyson Helpline with your serial number and details of where/when you bought the appliance.

Most questions can be solved over the phone by one of our trained Dyson Helpline staff.

다이슨 진공 청소기는 보증서 조항에 의거해서 구입한 날짜로부터 5년간 부품 및 수리에 대해 보증을 제공합니다.

다이슨 청소기에 대한 문의사항이 있을 경우 본 제품의 시리얼번호를 확인하여 다이슨 헬프라인에 연락 주시면 보다 빨리 문제를 처리해 드릴 수 있습니다.

문의사항은 다이슨 고객센터의 전문상담원을 통해 전화로 쉽게 해결할 수 있습니다.

#### ID

cs.dyson@e-metrox.com

+62 21 29668888

PT. Metrox Mekanika, TCC Batavia Building, Tower One,

19th Floor, Jl. K.H. Mas Mansyur Kav.

126 Central Jakarta 10220, Indonesia

#### KR

코스모양행

www.dyson.com

1588-4253

137-070

서울시 서초구 서초동 1534-5

코스모빌딩

#### MY

Visionary Solutions Sdn Bhd, 10 Boulevard,

A-8, Block Allamanda, Lebuhraya Sprint PJU 6A,

47400, Petaling Jaya Selangor, Malaysia