

BRAUN

Silk·épil® 3

Epilator

博朗女用脱毛器



博朗女用脱毛器

Type 5320

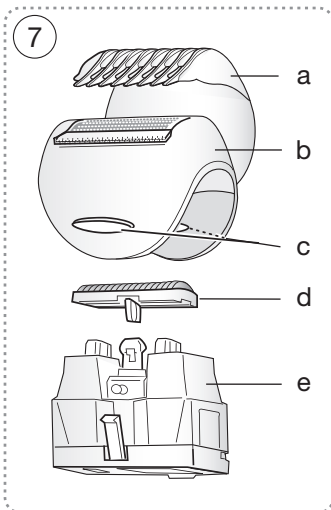
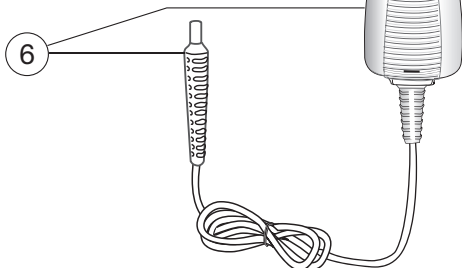
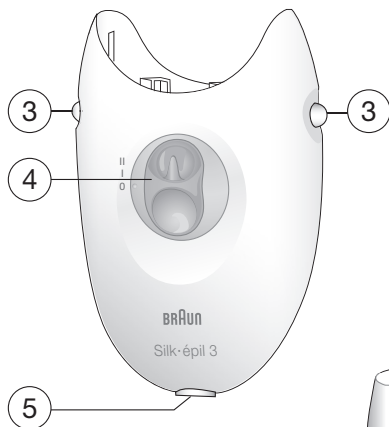
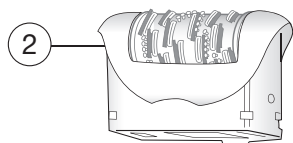
型号: 5320

www.braun.com

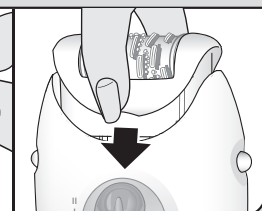
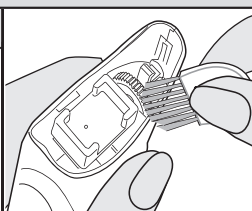
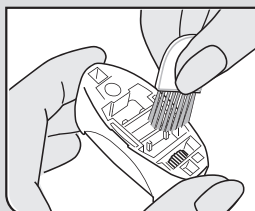
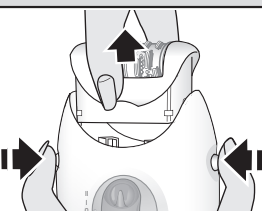
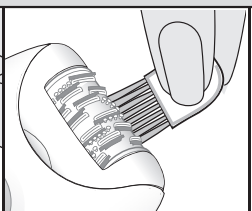
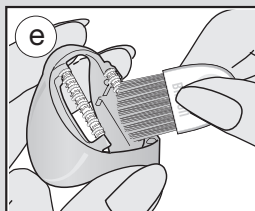
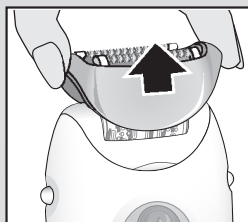
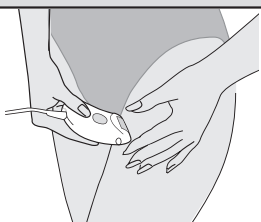
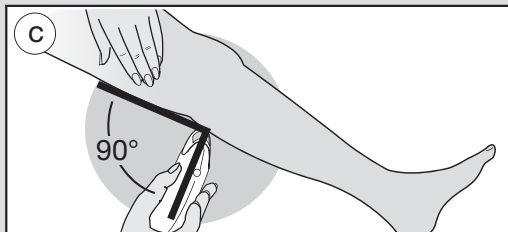
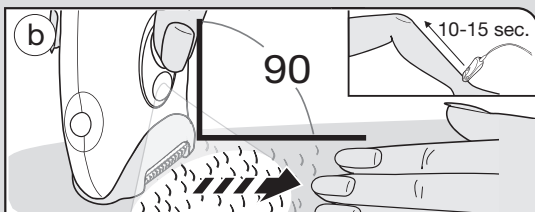
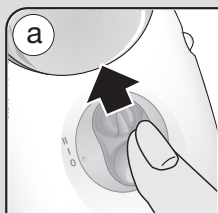
Legs & Body

适用部位: 身体&腿部

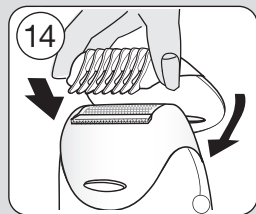
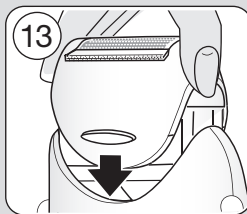
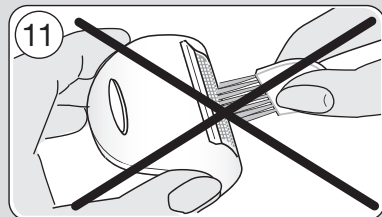
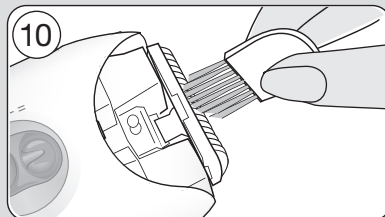
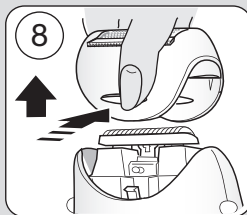
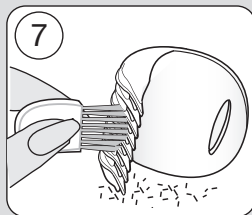
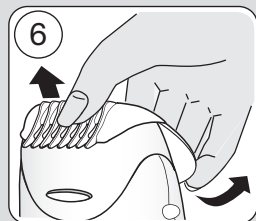
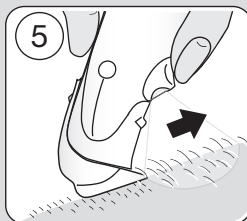
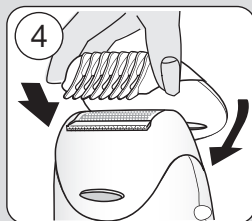
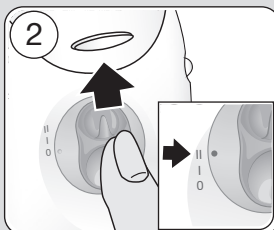
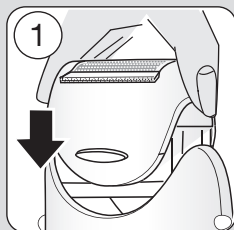
3270



A



B



中文

我们的产品设计优异、功能完备、质量可靠，满足高标准要求。希望您对新款博朗产品满意。

使用产品前请仔细阅读使用说明书，并妥善保管。

警告

- 出于卫生原因，切勿与他人共用本产品。
- 本产品配有一根专用电源线和一個集成的安全特低电压的电源，不得对其任何一部分进行交换或操作。否则，可能造成电击危险。关于电子参数，请参见专用电源线上的铭牌。
- 保持本产品干燥。
- 在无监护人看管的情况下，儿童、行动不便或智力障碍的人不宜使用本产品，通常我们建议您将本产品置于儿童触碰不到的地方，应监督儿童并确保他们不会把本产品当做玩具。
- 本产品在启动后，不得与头发、睫毛、发带等接触，以防出现人身伤害，避免造成产品堵塞或损坏。

脱毛简介

根部脱毛的所有方法均可导致毛发向内生长并刺激皮肤（如：皮肤瘙痒、不适和红肿），具体与皮肤和毛发的条件有关。这种反应属于正常的反应，很快便会消失，但是，若前几次根部脱毛或皮肤容易过敏，则症状可能会加重。

如果36小时之后皮肤仍然出现红肿，我们建议您咨询医生。

总之，随着使用Silk•épil的次数增多，皮肤过敏反应和疼痛感会明显降低。如果细菌侵入皮肤（如：在皮肤上滑动本产品时），可能会造成皮肤炎症。每次使用前，清洁刀头可降低细菌感染风险。

若您对本产品的使用存在任何疑问，请咨询您的医生。出现下列情况时，需要事先

咨询医生方可继续使用本产品。

- 湿疹、伤口、毛囊炎等皮肤红肿反应（毛囊出脓）和静脉曲张。
- 黑痣周围。
- 皮肤免疫力下降，如：糖尿病、怀孕、雷诺病。
- 血友病或免疫疾病。

毛发长度为2-5毫米时，脱毛过程最为舒适。如果毛发长度超出5毫米，我们建议您首先剃除这些毛发（见B部分说明），并在1周后脱除更短的再生毛发。

细毛发再生后可能不再露出皮肤表面。定期使用按摩海绵（如：沐浴后）或剥落死皮有助于避免毛发向内生长，轻柔擦洗可去除上层死皮，以使细发能够穿透皮肤表面。

说明

- 1 按摩轮附件
- 2 配有镊子的脱毛刀头
- 3 释放按钮
- 4 配备《智能灯》的开关
- 5 插座
- 6 专用电源线
- 7 脱毛刀头附件（带修剪器保护盖）

A 脱毛方法

- 确保皮肤干燥，无油脂或面霜。
- 使用前确保脱毛刀头（2）是干净的。

将开关（4）向上滑动，启动本产品：

设置《I》：超柔和脱毛

设置《II》：超高效脱毛

产品启动时，开关指示灯会照亮脱毛区域。

摩擦您的皮肤，将短毛发拉起。为获得理想脱毛效果，确保产品与皮肤呈合适角度（90°）。缓慢、连续地移动，不要逆着毛发生长方向施加压力，应沿着开关方向施压。按摩轮（1）会在脱毛前后为皮肤给予一定刺激，从而确保柔和的脱毛体验。

腿部脱毛

腿部脱毛时，沿着从下往上的方向进行。对膝盖后面进行脱毛时，应当将腿向外伸直。

腋毛和比基尼线体毛的脱毛

脱毛开始时请特别注意这一容易损伤的敏感区域。因此我们建议在刚开始使用设置«I»脱毛。随着使用次数的增多，疼痛感会逐渐消失。

脱毛前，清洁脱毛区域并去除残留物（如：除臭剂）。然后谨慎地用毛巾轻拭该区域。进行腋下脱毛时，应向上抬起手臂，沿着不同方向滑动本产品。

清洁

脱毛结束后，拔下本产品电源插座，拆下按摩滚筒并清洁脱毛刀头（2）。使用在酒精中浸没过的清洁刷彻底清洁镊子部件。清洁时，您可手动旋转镊子部件。按下左右两侧的释放按钮（3）并往外拉出，拆下脱毛刀头，可。清洁完毕后，将脱毛刀头和按摩轮装回至外壳上。

B 脱毛刀头（7）的用法

- a 修剪器保护盖
- b 配备长毛发修剪器的剃毛器网罩
- c 解锁条
- d 组合刀头
- e 脱毛刀头底座

取下脱毛刀头并将脱毛刀头（7）卡入（长毛发修剪器应当装在前端）。取下修剪器保护盖（a）。使用脱毛刀头时，请总是使用设置«II»。

为获得理想脱毛效果，滑动剃毛系统时，应确保大约一半的剃毛器网罩和修剪器务必朝修剪器的方向移动本产品。

修剪器先将所有的长毛发提起，然后再将其切断。然后，软质剃毛器网罩平滑移动并将所有短茬剃除。

脱毛前预剪短毛发

装上修剪器保护盖，使用剃毛刀头将您的毛发预剪到脱毛所需理想长度。紧握装有修剪器保护盖的本产品，确保修剪器保护盖平整地贴在皮肤表面，滑动本产品时，剃毛梳应逆着毛发生长方向。由于毛发生长方向并不完全相同，可将本产品倾斜或在不同方向上使用以获得理想修剪效果。

清洁脱毛刀头

脱毛结束后，拔下本产品的插座。如有必要，可将修剪器保护盖取下用刷子清洁。为清洁脱毛刀头，拆下剃毛器网罩（b）。拆除时，按下前后的解锁条（c）并往外拉出。将剃毛器网罩对着平整表面小心轻敲。将组合刀头（d）及其刀头下方区域用刷子刷净。

剃毛网罩属于精密部件，不得用刷子进行清洁。

我们建议您每隔3个月使用一滴轻机油对修剪器进行润滑。

将剃须网罩放回至剃毛器中并安装就位。同时请更换修剪器保护盖。

小心：剃毛网膜损坏时请勿使用脱毛刀头。

更换剃毛部件

剃毛网罩和组合刀头属于精密部件，使用过程中会经受磨损。如果在清洁剃毛刀头后剃毛性能仍不理想，请更换剃毛网罩和组合刀头。

如有变化，恕不另行通知。

使用寿命结束后，请勿将本产品与生活垃圾一起处理。可选择在博朗维修中心或用户所在国合适的收集点进行处理。



博朗女用脱毛器

型号 5320

www.braun.com/cn

制造商：博朗电器

地 址：德国克龙贝格61476法兰克福大街145号

原产地：德国

经销商：广州宝洁有限公司

地 址：广州市经济技术开发区滨河路一号

邮 编：510730

Braun是德国博朗公司(Braun GmbH)的注册商标。

经德国博朗授权制造

保修

本产品保修期为购买之日起两年。保修期内凡因生产过程导致的各种瑕疵本公司将视情况更换零件或整个产品。

本保修条款适用于所有博朗公司或其他指定经销商销售本产品的国家。

上述保修承诺不适用于下述情形：

- 使用不当造成的产品损坏(包括但不限于使用错误的电流、电压，将产品插入不合适的插座及其他人为损坏)。
- 网膜和刀头磨损。
- 对正常使用影响不大的瑕疵。
- 非家庭使用(如工业、商业用)引起的损坏。

一旦由未获授权人员修理、或换用非博朗原装零配件，本保修立即终止。

保修期内提供的服务不影响保修期的终止。保修期中替换的零件或整机的保修服务，与本产品的保修期同时终止。

本保修不影响法律明文规定的权利。

如需保修或维修，请携带整机和购货发票，与当地或就近的维修站联系。

顾客免费热线：800-820-1357

手机消费者请拨打：400-820-1357

Braun售后服务部地址

城市	公司名称	地址	联系电话
中区			
200085	上海 安帮北站天路家用电器维修服务社	上海市永兴路540号(靠近西藏北路)	63566755/56329466
200235	上海 乐帮新尊办公设备维修服务社	上海市清溪路190号(靠近田林东路)	64688241
201100	上海 上海市闵行区博杰家电维修部	上海市闵行区莘建东路210号(莘庄地铁站-北广场)	64122533
310016	杭州 杭州中侨家电维修服务有限公司	杭州市采荷路10号	86047483
215004	苏州 苏州家用电器维修服务中心有限公司	苏州市干将西路1168号	68662852
266071	青岛 青岛市市南区超维影视通讯技术服务部	青岛市市南区银川路3号政泰商务楼202室	85977910
361003	厦门 厦门市思明区新鹭声电子技术服务部	厦门后埭溪路248号之6、7、8号	5170118
210003	南京 南京博伊华电子电器经营部	南京市中山北路223号建达大厦	83420092
214031	无锡 无锡新闻通信设备服务有限公司	无锡市五爱北路27号	82729805
213001	常州 常州市金博家电经营部	常州市天宁区迎宾路江南佳园4-S-10	88836628
226001	南通 南通市崇川雷声电器服务中心	南通市虹桥路怡安花苑11幢04店面	96889688/85102088
315040	宁波 宁波市江东明城甬城家电维修部	宁波市江东惊驾路506号	87771344
315000	宁波 宁波海曙创佳数码家电维修部	宁波市苗圃路39弄50号(海关对面)	87134422
250013	济南 济南市历下区启航家电维修部	济南市历下区历山路57号历山商务中心407室	86950100
230022	合肥 合肥国升数码技术服务部	合肥市金寨路93号鸿基国际广场529室	2655887/2654456
450000	郑州 郑州百川电器技术有限公司	郑州市北下街79号	66964036
北区			
100078	北京 北京盛侨家用电器维修服务中心	北京市丰台区方庄芳群园2区6号楼金芳公寓408室	67698025/67630617
100035	北京 北京盛侨家用电器维修服务中心	北京市西城区德胜门内大街54号	66561976
050021	石家庄 河北省家电维修中心	石家庄市槐北路70号	86011793
300022	天津 天津市大东电器维修有限公司	天津市和平区滨江道109号	27120167
300100	天津 天津市大东电器维修有限公司	天津市南开区三马路126号	27120168 /27120170
110011	沈阳 沈阳市今东业家电技术服务有限公司	沈阳市沈河区承德路36-1	24870309 /24855340
150010	哈尔滨 哈尔滨市道里区信普进口家电维修部	哈尔滨市道里区地段街190号	84644674
150020	哈尔滨 哈尔滨市道外区尼康映像数码维修站	哈尔滨市道外区南勋街18号	88940125
116021	大连 大连中服电子技术服务中心	大连市沙河口区西南路791号-7-3	86841988
130021	长春 长春市朝阳区圣炎夏普维修站	长春市工农大路28号(桂林路与富锦路交汇)	85625783
130000	长春 南关区鑫昌行声光科技商行	长春市南关区卫星路卫星嘉园13栋3单元205门市	85399851
710014	西安 陕西百利商贸有限公司	西安市丰禾路6号丰禾小区22号楼2楼	86220211
南区			
510600	广州 广州市博健电器有限公司	广州市五羊新城明月二路春风路E-12栋首层	87386165(6)
518028	深圳 深圳市顺电连锁股份有限公司	深圳市华强北路上步工业区202栋2楼东	83286255
400020	重庆 重庆市渝中区中侨家用电器维修部	重庆市江北区建新南路18号城市领地A栋附2楼7号门市	63527117
530001	南宁 南宁市南方家用电器维修中心	广西南宁市唐山路29号首层	3118895/3907787
650051	昆明 昆明松和电器有限公司	昆明市环城北路280号	3645557
430015	武汉 武汉市江岸区兆利达家电维修中心	汉口解放大道1439号4栋3单元101室	85790611
410007	长沙 长沙市俊铭电器有限公司	长沙市车站南路934-940号	4148005
610017	成都 成都市武侯区金维电子经营部	成都市大安东路57号3-6号	66656887
528200	佛山 佛山市禅城区得盛家用电器维修部	佛山市城门西商业街10号	83213535
350001	福州 福州福春电器维修服务有限公司	福州市塔头路328号顺意园一楼店面(福州锅炉厂对面)	87582122
325000	温州 温州市声像技术服务公司	温州市锦绣路利府花园苑5幢一层南1-05号	88850706/10187

上海涵思贸易有限公司可办理零件及产品邮购 电话: (021)64606449

E-mail: sp-order@hansi.sh.cn

邮编: 201100

注: 如果当地无特约维修站, 请与就近的维修站联系。

固话免费咨询热线: 800-820-1357

手机用户咨询热线: 400-820-1357

上述售后服务部地址确定于2009年11月, 可能有不定期更新。如有疑问, 请咨询客户服务热线。

固话免费咨询热线: 800-820-1357

手机用户咨询热线: 400-820-1357

English

Please read the use instructions carefully and completely before using the appliance and keep it for future reference.

Important

- For hygienic reasons, do not share this appliance with other persons.
- This appliance is provided with an integrated Safety Extra Low Voltage power supply. Do not exchange or manipulate any part of it. Otherwise there is risk of electric shock. For electric specifications, please see type plate on the special cord set.
- Keep the appliance dry.
- This appliance is not intended for use by children or persons with reduced physical, sensory or mental capabilities, unless they are given supervision by a person responsible for their safety. Keep the appliance out of reach of children to ensure that children do not play with it.
- When switched on, the appliance must never come in contact with the hair on your head, eyelashes, ribbons, etc. to prevent any danger of injury as well as to prevent blockage or damage to the appliance.

General information on epilation

All methods of hair removal at the root can lead to in-growing hair and irritation (e.g. itching, discomfort or reddening of the skin), depending on the condition of the skin and hair. This is a normal reaction and should quickly disappear, but may be stronger when you are removing hair at the root for the first few times or if you have sensitive skin.

If, after 36 hours, the skin still shows irritation, we recommend that you contact your physician.

In general, the skin reaction and the sensation of pain tend to diminish considerably with the repeated use of Silk-épil.

In some cases inflammation of the skin could occur when bacteria penetrate the skin (e.g. when sliding the appliance over the skin). Thorough cleaning of the epilation head before each use will minimize the risk of infection.

If you have any doubts about using this appliance, please consult your physician. In the following cases, this appliance should only be used after prior consultation with a physician:

- eczema, wounds, inflamed skin reactions such as folliculitis (purulent hair follicles) and varicose veins
- around moles
- reduced immunity of the skin, e.g. diabetes mellitus, during pregnancy, Raynaud's disease
- haemophilia or immune deficiency.

Epilation is more comfortable when the hair has the optimum length of 2-5 mm. If hairs are longer, we recommend that you first shave (see section B) and then epilate the shorter, regrowing hair a week later.

Fine, re-growing hair might not grow up to the skin surface. The regular use of massage sponges (e.g. after showering) or exfoliation peelings help to prevent in-growing hair as the gentle scrubbing action removes the upper skin layer and fine hair can get through to the skin surface.

Description

- 1 Massaging rollers attachment
- 2 Epilation head with tweezer element
- 3 Release buttons
- 4 On/off switch with incorporated light
- 5 Socket
- 6 Special cord set
- 7 Shaver head attachment with trimmer cap

A How to epilate

- Your skin must be dry and free from grease or cream.
- Before use, make sure that the epilation head (2) is clean.

To turn on the appliance, slide up the on/off switch (4):

Setting «I»: extra gentle

Setting «II»: extra efficient

When switched on, the switch light illuminates the area to be epilated.

Rub your skin to lift short hairs. For optimal performance, hold the appliance at a right angle (90°) against your skin and guide it without pressure against the hair growth, in the direction of the switch. The massaging rollers (1) stimulate the skin before and after the hair is pulled out for an extra gentle epilation experience.

Leg epilation

Epilate your legs from the lower leg in an upward direction. When epilating behind the knee, keep the leg stretched out straight.

Underarm and bikini line epilation

Please be aware that especially at the beginning these areas are particularly sensitive to pain. Therefore, we recommend that you start with switch setting «I». With repeated usage the pain sensation will diminish.

Before epilating, thoroughly clean the respective area to remove residue (like deodorant). Then carefully dab dry with a towel.

When epilating the underarm, keep your arm raised up and guide the appliance in different directions.

Cleaning

After epilating, unplug the appliance, remove the massaging rollers and clean the epilation head (2).

Thoroughly clean the tweezer element using the cleaning brush dipped into alcohol. While cleaning, you can turn the tweezer element manually.

To remove the epilation head, press the release buttons (3) on the left and right and pull it off. After cleaning, place the epilation head and the massaging rollers back on the housing.

B How to use the shaver head (7)

- a Trimmer cap
- b Shaver foil frame with long hair trimmer
- c Release bars
- d Cutter block
- e Shaver head base

Remove the epilation head and attach the shaver head (7) by clicking it in (the long hair trimmer should be in front). Remove the trimmer cap (a). When using the shaver head, always select switch setting «II».

For best results, guide the shaving system in a way that about half of the shaving foil and the long hair trimmer touch your skin.

Always guide the appliance in the direction of the trimmer. The trimmer first raises all long hairs and cuts them off. Then the flexible foil follows to smooth away any stubble.

Pre-cutting hair for epilation

If you choose to pre-cut your hair to the ideal length for epilation, place the trimmer cap onto the shaver head. Hold the appliance with the trimmer cap lying flat on the skin and guide it with the comb tips against the hair growth.

As hairs grow in various directions, guide the appliance slightly diagonally or in different directions in order to achieve best results.

Cleaning the shaver head

After shaving, unplug the appliance.

If necessary, remove the trimmer cap and clean it with the brush.

In order to clean the shaver head, remove the shaving foil frame (b).

To do so, press the release bars (c) on the front and back and pull off. Carefully tap the shaving foil frame on a flat surface. Brush out the cutter block (d) as well as the area below the cutter block.

The shaving foil is a very delicate part that must not be cleaned with the brush.

We recommend that you put a drop of light machine oil along the length of the trimmer every 3 months.

Put the shaving foil frame back on and snap it into place.

Replace the trimmer cap which also serves as a protective cap.

Note: Do not use the shaver head with a damaged shaving foil.

Replacing the shaving parts

The shaving foil and the cutter block are precision parts that wear out with the time. Have the shaving foil frame and the cutter block replaced when you notice a reduced shaving performance even after cleaning the shaver head.

Please do not dispose of the product in the household waste at the end of its useful life. Disposal can take place at a Braun Service Centre or at appropriate collection points provided in your country.



Subject to change without notice.

