

### ■ How to use Anti-reverse lever

**ON** The handle can only turn forward  
**OFF** The handle can turn forward and backward

### ■ Changing handle position from left to right

#### ● Screw in handle style.

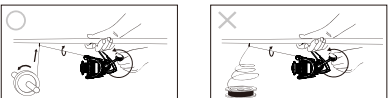
- ①Remove the handle screw cap(\*)
- ②Turn the handle clockwise and detach the handle assembly.
- ③Reassemble in reverse order.
- ④Put on the handle screw cap

#### ● Lock in handle style

- ①Turn the handle screw cap(\*)counterclockwise and remove the handle screw cap
  - ②Remove the handle and place it on the right side. Replace the handle screw cap on the left side
  - ③Tighten the handle screw cap by turning it clockwise.
- ※There are some models that require a handle shaft change when you switch the handle position.

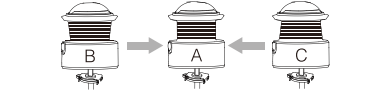
### ■ Winding line

- ①Attach the reel on rod
- ②Tighten the drag
- ③Tie the line on the spool and then use stickers to secure the line
- ④Turn the handle one time to begin winding the line. Then, turn the line spool vertical (see picture) and put pressure on the line spool\* continue winding under tension until the spool is full



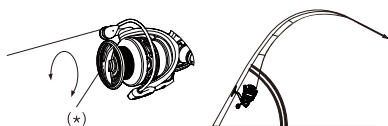
### ■ How to adjust line shapeon the spool

- A. Setting upon delivery  
B. To set to wind more to the back  
Increase the number of washer(\*) on the spool shaft  
C. To set to wind more to the front  
Reduce the number of washer(\*) on the spool shaft



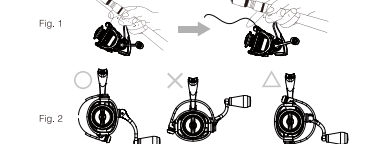
### ■ Drag tension adjustment

- Adjustment of drag tension allows the spool to rotate and prevent line breakage when a hooked fish pulls hard on the line.  
①Mount the reel on the rod and pass the line through the guides.  
②With the Anti-reverse turned on, pull on the line, as indicated in the diagram, and adjust the tightness of the drag knob(\*)Turning the drag knob clockwise will increase the tension, and reverse to reduce it  
③As a general rule, adjust the drag tension so that line begins to feed off the spool just before the breaking point. Moreover, always tighten the drag knob when making a long cast, as the drag could slip and result in injury of hand or fingers on the line.



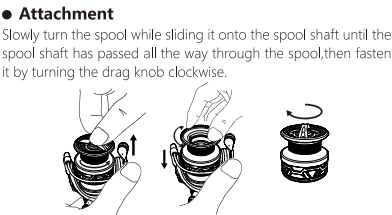
### ■ Casting

1. Grab the line with your finger. Fig 1
  2. Open the bail at the position which is shown on Fig 2
  3. Swing the rod and cast.
- ※Please tighten the drag enough when you cast. If the drag is too loose, there is a possibility of cutting your finger by the spinning spool.



### ■ Spool removal & attachment

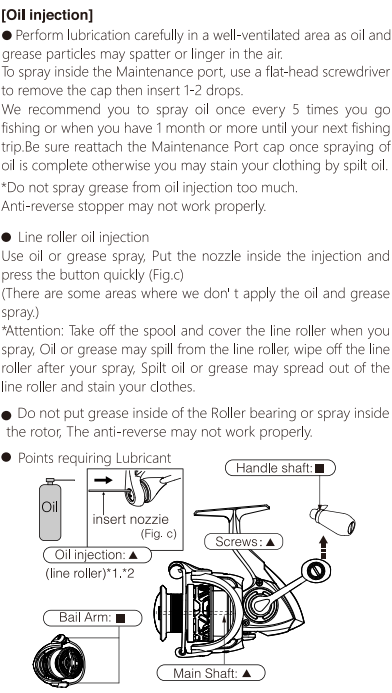
- **Removal**  
Simply turn the drag knob counterclockwise.
- **Attachment**  
Slowly turn the spool while sliding it onto the spool shaft until the spool shaft has passed all the way through the spool,then fasten it by turning the drag knob clockwise.



### Precautions Concerning Storage

- After use in a saltwater environment and before storing your reel, remove residual salt and dry thoroughly according to the points noted under Basic Maintenance for Use in Saltwater Environments.  
①Always remove the reel from the rod before storage.If the reel is rinsed off while mounted on the rod, seawater that has accumulated in the reel seat hood and the reel leg will often remain even after rinsing.  
②Rinsing Use a showerhead, etc, under low pressure to rinse with fresh water and wash away salt and dirt adhering to the exterior of the reel. \*Avoid heated water as it may also wash away grease. For the same reason, the reel should not be immersed in water either. Avoid high pressure wash as it will push salt and debris into the reel.  
③Drying Avoiding direct sunlight. Let dry in a shaded area after thoroughly draining off all water.  
\*Exposure to direct sunlight or hot air from a dryer can cause condensation to occur on the interior of the frame.  
\*Removing the Maintenance Port cap is recommended as an effective measure when draining off water and drying  
④Oil & Grease Use. Oil and grease correctly as indicated at points illustrated below.

- **[Oil Injection]**  
● Perform lubrication carefully in a well-ventilated area as oil and grease particles may spatter or linger in the air  
To spray inside the Maintenance port, use a flat-head screwdriver to remove the cap then insert 1-2 drops.  
We recommend you to spray oil once every 5 times you go fishing or when you have 1 month or more until your next fishing trip.Be sure reattach the Maintenance Port cap once spraying of oil is complete otherwise you may stain your clothing by spilt oil.  
\*Do not spray grease from oil injection too much.  
Anti-reverse stopper may not work properly.
- Line roller oil injection  
Use oil or grease spray. Put the nozzle inside the injection and press the button quickly (Fig.c)  
(There are some areas where we don't apply the oil and grease spray)
  - Do not put grease inside of the Roller bearing or spray inside the rotor. The anti-reverse may not work properly.
  - Points requiring Lubricant



- \*The picture is different from actual product.  
\*④There are some products which don't have oil injection or Anti-reverse lever.  
\*②There are some products where external line roller lubrication is not offered. For those products, an additional instruction manual is included in the reel box Please consult the additional instruction manual for maintenance details

### ③Precautions Concerning Storage

- Always remove the reel from the rod before storage. Leaving your reel in an enclosed space (e.g car trunk or storage, compartment on a boat) under extremely hot, humid conditions, may compromise its ability to resist the effects of corrosion. Dry the reel well and keep it in a well-ventilated location.

### ■ ストッパーレバーの操作方法

- 通常は、ストッパーレバー ON で使用します。  
● **ON** 逆転止めが作動し、ハンドルは正転方法にしか回りません。  
● **OFF** 逆転止めが解除され、ハンドルは正転、逆転どちらの方向にも回ります。  
※ストッパーレバーがないモデルもあります。

### ■ ハンドルの左右付け替え方法

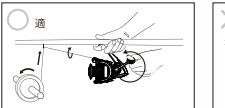
- **ねじ込みハンドルの場合**  
①ハンドルスクリューキャップを外します。  
②ハンドルを逆転方向に回し取り外します。  
③左右を入れ替え、ハンドルを回転方向に回し取り付けます。  
④ハンドルスクリューキャップを取り付けます。  
※左右付け替え時に、ハンドル軸の交換が必要なモデルもあります。

### ● ねじ込みハンドルで無い場合

- ①ハンドル固定ボルト(スクリューキャップ)を反時計回りに回し外します。  
②ハンドルを引き抜き左右を入れ替えます。  
③ハンドル固定ボルトで締め付けて固定します。

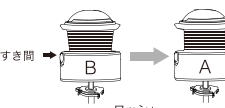
### ● 糸の巻き方

- ①リールを竿に取り付けます。  
②ドラッグを締め込みます。  
③元ガイドから糸を通しスプールに結びます。その時、結び目はテープなどで固定します。  
④図のように、糸が巻かれたボルトをタテにして、適当に抑え、糸にテンションをかけながら巻きます。



### ● 糸巻形状の調整方法

- B の状態からスプール調整ワッシャーを追加すると A の状態に近づきます。  
C の状態からスプール調整ワッシャーを抜くと A の状態に近づきます。  
なるべく A の状態での使用をお勧めします。

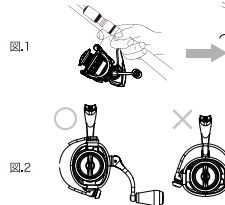


### ■ ドラッグの調整方法

- ドラッグとは、その強弱を調節することにより、急激な魚の引きに対して、スピールが逆転して糸切れを防ぐ機構です。  
①リールを使用するロッドに取り付け、ラインをロッドのガイドに通します。  
②ドラッグノブを右に回すとドラッグ力が強くなり、左に回すと弱くなります。  
③ストッパー ON の状態で図のように糸を引き出しながらドラッグの締め付けを調整します。

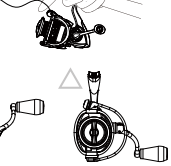
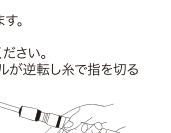
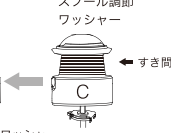
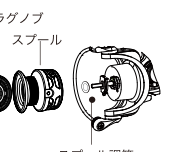
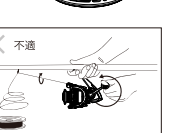
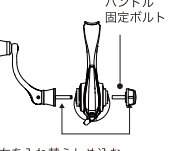
### ■ キャスティング方法

- ①図1のように人差し指に糸を引っ掛けます。  
②図2の位置でベールを起こします。  
③竿を振りかぶり、キャスティングをしてください。  
※ドラッグの締め付けが弱すぎるとスピールが逆転し糸で指を切る恐れがあります。



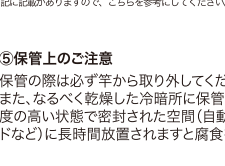
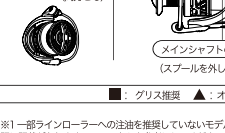
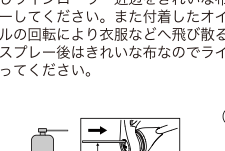
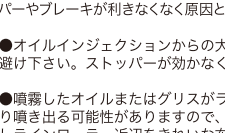
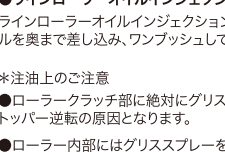
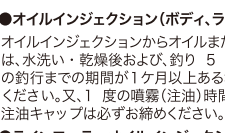
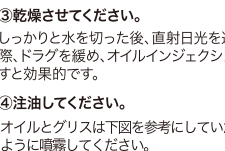
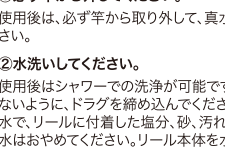
### ■ スプールの着脱方法

- **取り外し方** ドラッグノブを反時計回りに外れるまで廻してください。
- **取り付け方** スプールを左右に廻しながら、完全に底当たりするまで押し込んでください。ドラッグノブを時計回りに廻すと締め付けることができます。



### ■ スプールの着脱方法

- **取り外し方** ドラッグノブを反時計回りに外れるまで廻してください。
- **取り付け方** スプールを左右に廻しながら、完全に底当たりするまで押し込んでください。ドラッグノブを時計回りに廻すと締め付けることができます。



### ⑤保管上のご注意

- 保管の際は必ず竿から取り外してください。  
また、なるべく乾燥した冷暗所に保管してください。濡れたまま湿度の高い状態で密封された空間(自動車のトランク、ダッシュボードなど)に長時間放置されますと腐食を起こす可能性があります。

### ⑥注油上のご注意

- ローラークラッチ部に絶対にグリスを塗布しないでください。ストッパー逆転の原因となります。  
●ローラー内部にはグリススプレーを噴射しないでください。ストッパーやブレーキが利かなくなる原因となります。

### ●オイルインジェクション(ボディ、ラインローラーについて)

- オイルインジェクションからオイルまたはグリスを噴霧する頻度は、水洗い・乾燥後および、釣り 5 回につき 1 度、または、次の釣行までの期間が1ヶ月以上ある場合に 1 度を目安にしてください。又、1 度の噴霧(注油)時間は約 1 秒です。注油後、注油キャップは必ずお締めください。

### ●ラインローラーオイルインジェクションへの注油

- ラインローラーオイルインジェクションよりグリススプレーのノズルを奥まで差し込み、ワンプッシュしてください。(下図c)

### \*注油上のご注意

- ローラークラッチ部に絶対にグリスを塗布しないでください。ストッパー逆転の原因となります。
- ローラー内部にはグリススプレーを噴射しないでください。ストッパーやブレーキが利かなくなる原因となります。

### ●オイルインジェクションからの大量のグリススプレーは避け下さい。

- ストッパーが効かなくなることがあります。  
●噴霧したオイルまたはグリスがラインローラー部の隙間より噴き出る可能性がありますので、リールからスプールを外しラインローラー近辺をきれいな布で覆ったうえで、スプレーしてください。また付着したオイルまたはグリスがリールの回転により衣服などへ飛び散るおそれがありますので、スプレー後はきれいな布などでラインローラー表面を拭き取ってください。

### ⑦注油上のご注意

- ローラークラッチ部に絶対にグリスを塗布しないでください。ストッパー逆転の原因となります。  
●ローラー内部にはグリススプレーを噴射しないでください。ストッパーやブレーキが利かなくなる原因となります。

### ●オイルインジェクション(ボディ、ラインローラーについて)

- オイルインジェクションからオイルまたはグリスを噴霧する頻度は、水洗い・乾燥後および、釣り 5 回につき 1 度、または、次の釣行までの期間が1ヶ月以上ある場合に 1 度を目安にしてください。又、1 度の噴霧(注油)時間は約 1 秒です。注油後、注油キャップは必ずお締めください。

### ●ラインローラーオイルインジェクションへの注油

- ラインローラーオイルインジェクションよりグリススプレーのノズルを奥まで差し込み、ワンプッシュしてください。(下図c)

### \*注油上のご注意

- ローラークラッチ部に絶対にグリスを塗布しないでください。ストッパー逆転の原因となります。
- ローラー内部にはグリススプレーを噴射しないでください。ストッパーやブレーキが利かなくなる原因となります。

### ●オイルインジェクションからの大量のグリススプレーは避け下さい。

- ストッパーが効かなくなることがあります。  
●噴霧したオイルまたはグリスがラインローラー部の隙間より噴き出る可能性がありますので、リールからスプールを外しラインローラー近辺をきれいな布で覆ったうえで、スプレーしてください。また付着したオイルまたはグリスがリールの回転により衣服などへ飛び散るおそれがありますので、スプレー後はきれいな布などでラインローラー表面を拭き取ってください。

### ⑧注油上のご注意

- ローラークラッチ部に絶対にグリスを塗布しないでください。ストッパー逆転の原因となります。  
●ローラー内部にはグリススプレーを噴射しないでください。ストッパーやブレーキが利かなくなる原因となります。

### ●オイルインジェクション(ボディ、ラインローラーについて)

- オイルインジェクションからオイルまたはグリスを噴霧する頻度は、水洗い・乾燥後および、釣り 5 回につき 1 度、または、次の釣行までの期間が1ヶ月以上ある場合に 1 度を目安にしてください。又、1 度の噴霧(注油)時間は約 1 秒です。注油後、注油キャップは必ずお締めください。

### ●ラインローラーオイルインジェクションへの注油

- ラインローラーオイルインジェクションよりグリススプレーのノズルを奥まで差し込み、ワンプッシュしてください。(下図c)

### \*注油上のご注意

- ローラークラッチ部に絶対にグリスを塗布しないでください。ストッパー逆転の原因となります。
- ローラー内部にはグリススプレーを噴射しないでください。ストッパーやブレーキが利かなくなる原因となります。

### ●オイルインジェクションからの大量のグリススプレーは避け下さい。

- ストッパーが効かなくなることがあります。  
●噴霧したオイルまたはグリスがラインローラー部の隙間より噴き出る可能性がありますので、リールからスプールを外しラインローラー近辺をきれいな布で覆ったうえで、スプレーしてください。また付着したオイルまたはグリスがリールの回転により衣服などへ飛び散るおそれがありますので、スプレー後はきれいな布などでラインローラー表面を拭き取ってください。

### ⑨注油上のご注意

- ローラークラッチ部に絶対にグリスを塗布しないでください。ストッパー逆転の原因となります。  
●ローラー内部にはグリススプレーを噴射しないでください。ストッパーやブレーキが利かなくなる原因となります。

### ●オイルインジェクション(ボディ、ラインローラーについて)

- オイルインジェクションからオイルまたはグリスを噴霧する頻度は、水洗い・乾燥後および、釣り 5 回につき 1 度、または、次の釣行までの期間が1ヶ月以上ある場合に 1 度を目安にしてください。又、1 度の噴霧(注油)時間は約 1 秒です。注油後、注油キャップは必ずお締めください。

### ●ラインローラーオイルインジェクションへの注油

- ラインローラーオイルインジェクションよりグリススプレーのノズルを奥まで差し込み、ワンプッシュしてください。(下図c)

### \*注油上のご注意

- ローラークラッチ部に絶対にグリスを塗布しないでください。ストッパー逆転の原因となります。
- ローラー内部にはグリススプレーを噴射しないでください。ストッパーやブレーキが利かなくなる原因となります。

# CARBON X II

# Product manual

More after-sales policies: WWW.PISCIFUN.COM E-mail: CS@PISCIFUN.COM

## Return & Warranty Policy

Dear Valued Customer,  
Thank you for choosing our fishing reel products! To provide you with the best experience and protect your rights, we've outlined the following after-sales service policy. Please read and retain this policy for future reference.

- Warranty Period  
•Free Return/Exchange: Within 1 month (unused items or due to quality issues only).  
•Free Warranty: Within 1 year.  
•Paid Warranty: Available up to 3 years.  
The warranty covers defects caused by manufacturing but excludes damage from improper use, accidents, or human error. Retain your purchase receipt (order screenshot, date, and platform details) as valid proof for service.

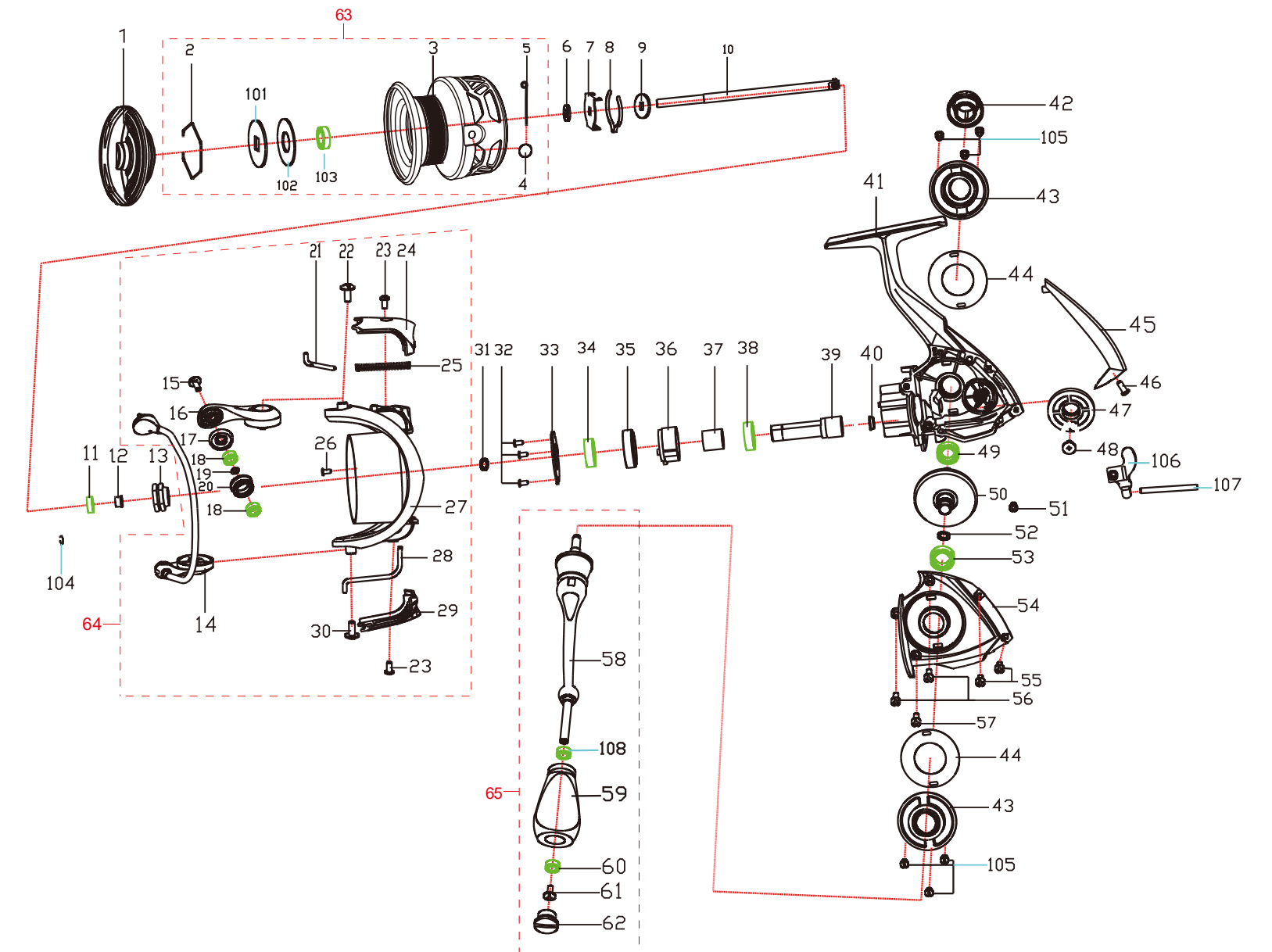
- After-Sales Service Process  
1.Contact Customer Service: Reach us through our official website, hotline, or online chat. Provide a screenshot of your purchase order and order number.  
2.Diagnosis: Based on your description, we'll conduct an initial diagnosis. If needed, the product may need to be returned for detailed inspection.  
3.Repair Confirmation: After diagnosis, we'll inform you of the repair plan and costs (if applicable).  
4.Repair Implementation: Upon your approval, we'll complete the repair promptly and notify you for pickup or arrange for return shipping.  
5.Service Tracking: Stay updated on the repair progress with our tracking service.

We are committed to providing professional, high-quality after-sales support and ensuring your satisfaction.

Order Cancellations: Orders can be canceled within 24 hours of placement. We will do our best to intercept shipments if possible.

Your satisfaction drives us to continuously improve. Thank you for choosing Piscifun.

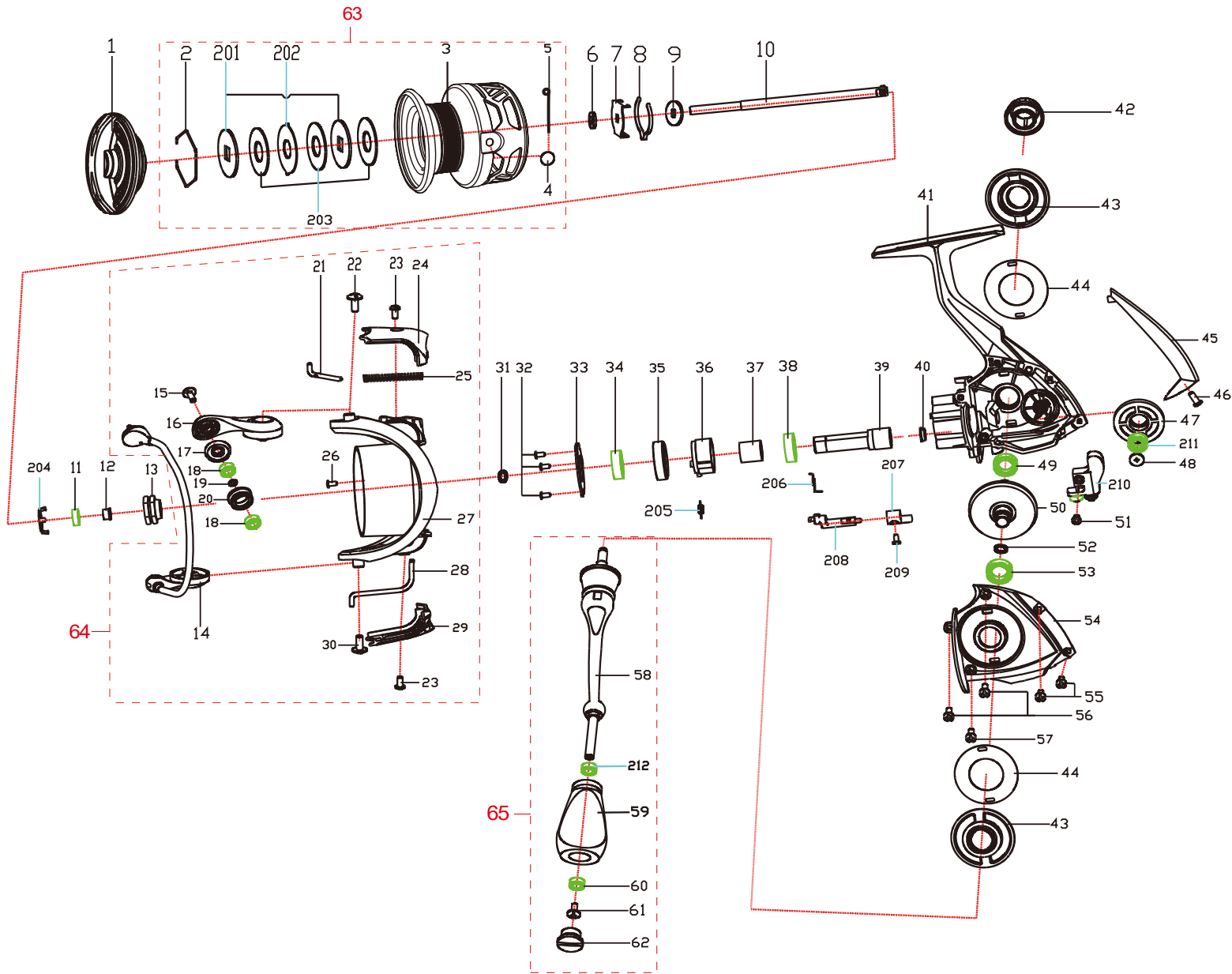
# CARBON X II 1000



NO.	PartNumber	Name	NO.	PartNumber	Name
1	CS0500	Drag knob assy	38	CS0537	Ball bearing
2	CS0501	Drag washer retainer	39	CS0538	Pinion gear
3	CS0502	Spool	40	CS0539	Pinion gear bushing-A
4	CS0503	Line clip	41	CS0540	Body
5	CS0504	Line clip spring	42	CS0541	Handle cap
6	CS0505	Adjusting washer-A	43	CS0542	Decorating ring
7	CS0506	Click leaf spring holder	44	CS0543	Carbon ring
8	CS0507	Click leaf spring	45	CS0544	Cap
9	CS0508	Key washer	46	CS0545	Screw
10	CS0509	Main shaft	47	CS0546	Oscillation gear
11	CS0510	Ball bearing	48	CS0547	Screw
12	CS0511	Bushing	49	CS0548	Ball bearing
13	CS0512	Rotor nut	50	CS0549	Drive gear assy
14	CS0513	Bail assy	51	CS0550	Screw
15	CS0514	Screw	52	CS0551	Adjusting washer
16	CS0515	Bail arm	53	CS0552	Ball bearing
17	CS0516	Line roller washer	54	CS0553	Body cover
18	CS0517	Ball bearing	55	CS0554	Screw
19	CS0518	Line roller washer	56	CS0555	Screw
20	CS0519	Line roller	57	CS0556	Screw
21	CS0520	Bail spring shaft	58	CS0557	Handle assy
22	CS0521	Screw	59	CS0558	Handle knob assy
23	CS0522	Screw	60	CS0559	Ball bearing
24	CS0523	Rotor cover-A	61	CS0560	Screw
25	CS0524	Bail spring	62	CS0561	Handle knob cap
26	CS0525	Screw	63	CS0562	Spool Assy
27	CS0526	Rotor	64	CS0563	Rotor Assy
28	CS0527	Kick level	65	CS0564	Handle Group
29	CS0528	Rotor cover-B			
30	CS0529	Screw	101	CS0565	Key washer
31	CS0530	Adjusting washer-B	102	CS0566	Drag washer
32	CS0531	Screw	103	CS0567	Ball bearing retainer
33	CS0532	Roller cover	104	CS0568	Line roller washer
34	CS0533	Ball bearing	105	CS0569	Screw
35	CS0534	Roller room	106	CS0570	Slider
36	CS0535	Roller	107	CS0571	Pin
37	CS0536	Roller inner bushing	108	CS0572	Ball bearing

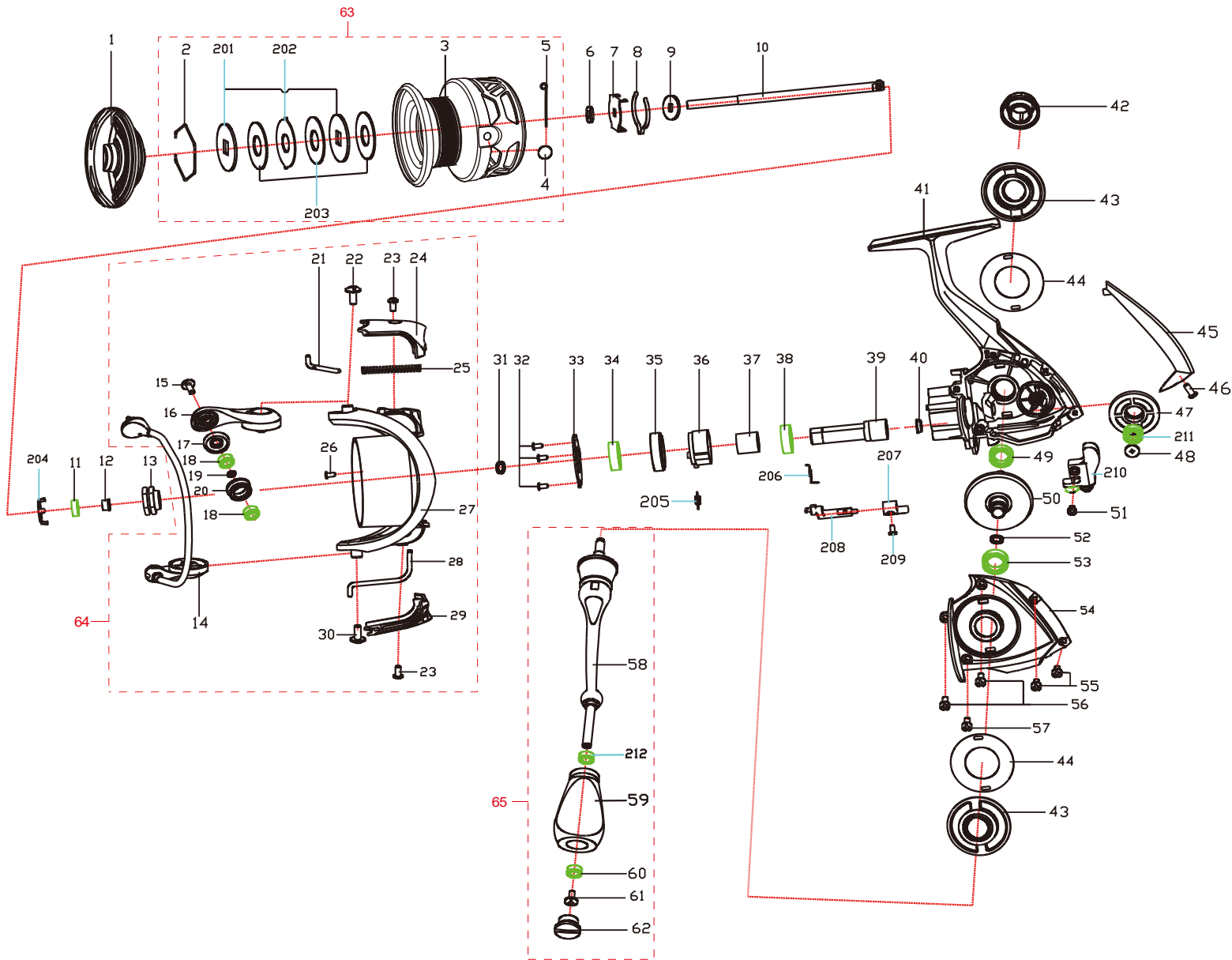


CARBON X II 2000



NO.	PartNumber	Name	NO.	PartNumber	Name
1	CS0573	Drag knob assy	41	CS0606	Body
2	CS0501	Drag washer rainer	42	CS0541	Handle cap
3	CS0574	Spool	43	CS0607	Decorating ring
4	CS0503	Line clip	44	CS0608	Carbon ring
5	CS0575	Line clip spring	45	CS0609	Cap
6	CS0576	Adjusting washer-A	46	CS0545	Screw
7	CS0577	Click leaf spring holder	47	CS0610	Oscillation gear
8	CS0507	Click leaf spring	48	CS0547	Screw
9	CS0578	Key washer	49	CS0548	Ball bearing
10	CS0579	Main shaft	50	CS0611	Drive gear assy
11	CS0580	Ball bearing	51	CS0612	Screw
12	CS0581	Bushing	52	CS0551	Adjusting washer
13	CS0582	Rotor nut	53	CS0552	Ball bearing
14	CS0583	Bail assy	54	CS0613	Body cover
15	CS0584	Screw	55	CS0554	Screw
16	CS0585	Bail arm	56	CS0555	Screw
17	CS0516	Line roller washer	57	CS0556	Screw
18	CS0517	Ball bearing	58	CS0614	Handle assy
19	CS0518	Line roller washer	59	CS0615	Handle knob assy
20	CS0586	Line roller	60	CS0559	Ball bearing
21	CS0587	Bail spring shaft	61	CS0616	Screw
22	CS0588	Screw	62	CS0617	Handle knob cap
23	CS0589	Screw	63	CS0618	Spool Assy
24	CS0590	Rotor cover-A	64	CS0619	Rotor Assy
25	CS0591	Bail spring	65	CS0620	Handle Group
26	CS0525	Screw			
27	CS0592	Rotor	201	CS0621	Key washer
28	CS0593	Kick level	202	CS0622	Eared washer
29	CS0594	Rotor cover-B	203	CS0623	Drag washer
30	CS0595	Screw	204	CS0624	Ball bearing retainer
31	CS0596	Adjusting washer-B	205	CS0625	Spring
32	CS0597	Screw	206	CS0626	Anti-reverse level spring
33	CS0598	Roller cover	207	CS0627	Anti-reverse level
34	CS0599	Ball bearing	208	CS0628	Anti-reverse shaft
35	CS0600	Roller room	209	CS0629	Screw
36	CS0601	Roller	210	CS0630	Slider assy
37	CS0602	Roller inner bushing	211	CS0631	Ball bearing
38	CS0603	Ball bearing	212	CS0632	Bushing
39	CS0604	Pinion gear			
40	CS0605	Pinion gear bushing-A			

CARBON X II 3000



NO.	PartNumber	Name	NO.	PartNumber	Name
1	CS0573	Drag knob assy	41	CS0606	Body
2	CS0501	Drag washer rainer	42	CS0541	Handle cap
3	CS0633	Spool	43	CS0607	Decorating ring
4	CS0503	Line clip	44	CS0608	Carbon ring
5	CS0575	Line clip spring	45	CS0609	Cap
6	CS0576	Adjusting washer-A	46	CS0545	Screw
7	CS0577	Click leaf spring holder	47	CS0610	Oscillation gear
8	CS0507	Click leaf spring	48	CS0547	Screw
9	CS0578	Key washer	49	CS0548	Ball bearing
10	CS0579	Main shaft	50	CS0611	Drive gear assy
11	CS0580	Ball bearing	51	CS0612	Screw
12	CS0581	Bushing	52	CS0551	Adjusting washer
13	CS0582	Rotor nut	53	CS0552	Ball bearing
14	CS0634	Bail assy	54	CS0613	Body cover
15	CS0584	Screw	55	CS0554	Screw
16	CS0585	Bail arm	56	CS0555	Screw
17	CS0516	Line roller washer	57	CS0556	Screw
18	CS0517	Ball bearing	58	CS0614	Handle assy
19	CS0518	Line roller washer	59	CS0615	Handle knob assy
20	CS0586	Line roller	60	CS0559	Ball bearing
21	CS0587	Bail spring shaft	61	CS0616	Screw
22	CS0588	Screw	62	CS0617	Handle knob cap
23	CS0589	Screw	63	CS0639	Spool Assy
24	CS0635	Rotor cover-A	64	CS0640	Rotor Assy
25	CS0591	Bail spring	65	CS0641	Handle Group
26	CS0525	Screw			
27	CS0636	Rotor	201	CS0621	Key washer
28	CS0637	Kick level	202	CS0622	Eared washer
29	CS0638	Rotor cover-B	203	CS0623	Drag washer
30	CS0595	Screw	204	CS0624	Ball bearing retainer
31	CS0596	Adjusting washer-B	205	CS0625	Spring
32	CS0597	Screw	206	CS0626	Anti-reverse level spring
33	CS0598	Roller cover	207	CS0627	Anti-reverse level
34	CS0599	Ball bearing	208	CS0628	Anti-reverse shaft
35	CS0600	Roller room	209	CS0629	Screw
36	CS0601	Roller	210	CS0630	Slider assy
37	CS0602	Roller inner bushing	211	CS0631	Ball bearing
38	CS0603	Ball bearing	212	CS0632	Bushing
39	CS0604	Pinion gear			
40	CS0605	Pinion gear bushing-A			