

# Caséta™ Wireless quick-start guide

## Pico® remote control & plug-in lamp dimmer

**Welcome**—and thank you for purchasing a Caséta™ Wireless dimming kit.

Before you install the plug-in lamp dimmer, please watch the installation video at [www.casetawireless.com/support](http://www.casetawireless.com/support)

We hope you enjoy the convenience of Caséta™ Wireless!

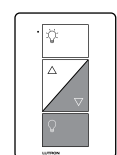
## Double your warranty

Love Caséta™ Wireless dimmers? Have ideas for making them better? Tell us what you think and we'll extend your warranty by 1 year. [www.casetawireless.com/register](http://www.casetawireless.com/register)

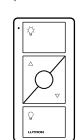


## Contents supplied

Plug-in lamp dimmer (PD-3PCL)



Pico® remote control (PJ2-3BRL)



P/N 0301726 REV B

Works with energy efficient dimmable light bulbs:

**LED**—up to 100 W

**CFL**—up to 100 W

**Halogen**—up to 300 W

**Incandescent**—up to 300 W

**NOTE:** You can mix and match dimmable LED and CFLs as well as halogen and incandescent light bulbs with Caséta™ Wireless dimmers.

Dimmable LED and CFL light bulbs vary in their dimming performance. If you're using these bulbs and they flicker or turn off, please visit [www.casetawireless.com/lowend](http://www.casetawireless.com/lowend) for information on adjusting the dimmer for best bulb performance.

For a complete list of compatible dimmable CFLs and LEDs, please visit [www.casetawireless.com/bulblast](http://www.casetawireless.com/bulblast)

Approved light bulbs include:  
Compatible light bulbs include:

**Cree®**  
BA19-08027OMF-12DE26-1U100

**Feit®**  
A19/OM800/LED

**Philips®**  
9290002268  
9290002267

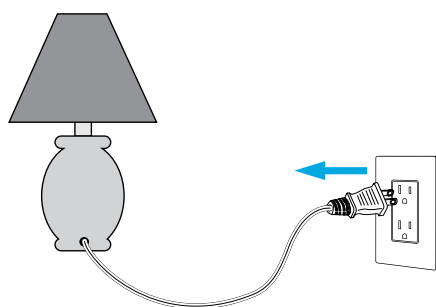
**Sylvania®**  
LED8A/DIM/F/827

Lutron Electronics Co., Inc.  
7200 Suter Road  
Coopersburg, PA 18036-1299, U.S.A.

# Installing your lamp dimmer

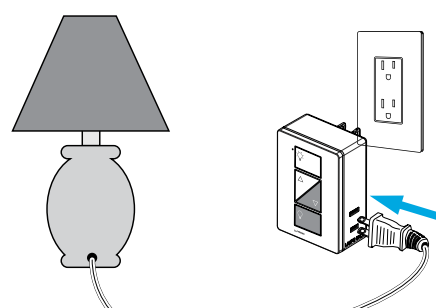
## 1 Turn on the lamp

Turn on the lamp you want to control and unplug it.

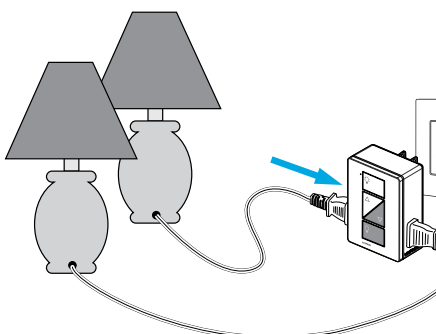


## 2 Connect the lamp(s)

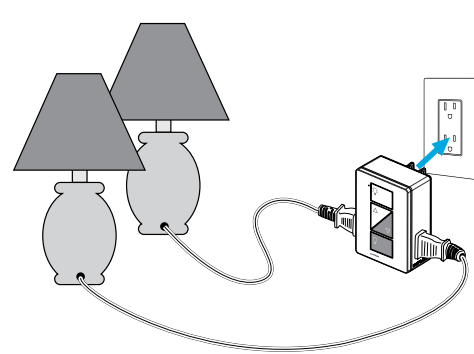
Plug the lamp cord into either side of the Caséta™ Wireless plug-in lamp dimmer.



If you want to control a second lamp turn it on and plug it into the other side.



## 3 Plug in the lamp dimmer



### Important note:

Use only with dimmable LED, dimmable CFL, halogen, or incandescent lamps. Do not exceed the total maximum wattage shown below:

Bulb	Maximum Wattage
LED & CFL	100 W
<b>or</b>	
Incandescent & Halogen	300 W

### Important notes:

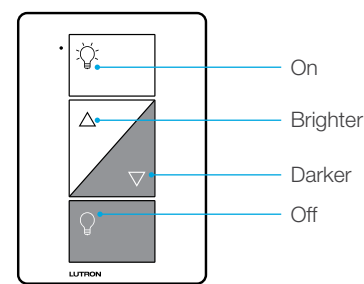
- For indoor use only.
- Operate between 32 °F (0 °C) and 104 °F (40 °C).

For advanced features, tips for using Caséta™ Wireless dimmers with CFLs and LEDs, the complete Caséta™ Wireless product line, and more, please visit [www.casetawireless.com/features](http://www.casetawireless.com/features)

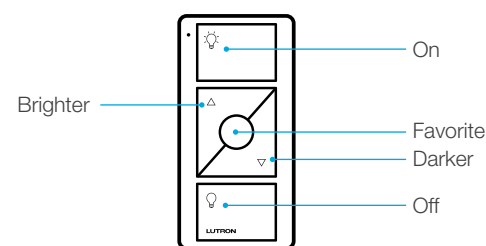
### Warranty

For warranty information, please visit [www.casetawireless.com/warranty](http://www.casetawireless.com/warranty)

## Using your controls



Plug-in lamp dimmer



Pico® remote control

### Device Ratings

**Plug-in lamp dimmer**  
PD-3PCL  
120 V~ 50/60 Hz

**Pico® remote control**  
PJ2-3BRL  
3 V== 10 mA  
(1) CR2032 battery (included)

### CAUTION

To avoid overheating and possible damage to other equipment, do not use to control motor-driven appliances, or transformer-supplied appliances.

### Codes

Install in accordance with all national and local electrical codes.

### FCC/IC Information

This device complies with part 15 of the FCC Rules and Industry Canada license-exempt RSS standard(s). Operation is subject to the following two conditions: (1) This device may not cause interference, and (2) this device must accept any interference, including interference that may cause undesired operation. Modifications not expressly approved by Lutron Electronics Co., Inc. could void the user's authority to operate this equipment. Note: This equipment has been tested and found to comply with the limits for a Class B digital device, pursuant to part 15 of the FCC Rules. These limits are designed to provide reasonable protection against harmful interference in a residential installation. This equipment generates, uses and can radiate radio frequency energy and, if not installed and used in accordance with the instructions,

### Troubleshooting

Symptoms	Probable cause and action
Lamp does not turn on or lamp dimmer LED does not light up.	<ul style="list-style-type: none"> <li>Light bulb(s) burned out.</li> <li>Lamp is turned off.</li> <li>Lamp is not plugged in.</li> <li>Outlet is switched off.</li> </ul>
Light does not respond to Pico® remote control.	<ul style="list-style-type: none"> <li>The dimmer failed to pair with Pico® remote control; see <i>Pairing the lamp dimmer and Pico® remote control</i>.</li> <li>The dimmer is already at the light level the Pico® remote control is sending.</li> <li>The Pico® remote control is outside the 30 ft (9 m) operating range.</li> <li>The Pico® remote control battery is low.</li> <li>The Pico® remote control battery is installed incorrectly.</li> </ul>
<ul style="list-style-type: none"> <li>Bulbs turn off while being dimmed.</li> <li>Bulbs turn on at high light level but do not turn on at a low light level.</li> <li>Bulbs flicker or flash when dimmed to a low light level.</li> </ul>	<p>Verify bulbs are marked dimmable and visit <a href="http://www.casetawireless.com/lowend">www.casetawireless.com/lowend</a> for information on adjusting the dimmer for best bulb performance.</p>

Go to [www.casetawireless.com/support](http://www.casetawireless.com/support) for additional troubleshooting suggestions.

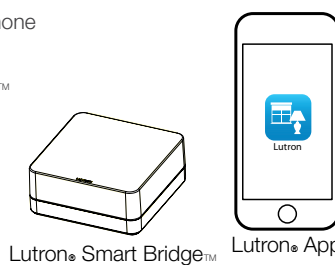
may cause harmful interference to radio communications. However, there is no guarantee that interference will not occur in a particular installation. If this equipment does cause harmful interference to radio or television reception, which can be determined by turning the equipment off and on, the user is encouraged to try to correct the interference by one or more of the following measures:  
—Reorient or relocate the receiving antenna.  
—Increase the separation between the equipment and receiver.  
—Connect the equipment into an outlet on a circuit different from that to which the receiver is connected.  
—Consult the dealer or an experienced radio/TV technician for help.

# Using your Caséta™ Wireless kit

## With a smartphone or tablet (Bridge required, sold separately)

The Caséta™ Wireless plug-in lamp dimmer can be controlled from a smartphone when used with the Lutron® Smart Bridge™.

If you are using the dimmer and remote control with the Lutron® Smart Bridge™, follow the instructions below.



## 1 Download the Lutron® app



Search for "Lutron Caseta"



Lutron

[www.casetawireless.com/LutronApp](http://www.casetawireless.com/LutronApp)

Apple is a trademark of Apple Inc., registered in the U.S. and other countries. AppStore is a service mark of Apple Inc.

## 2 Launch® the Lutron® app



The Lutron® app will walk you through setting up your devices.

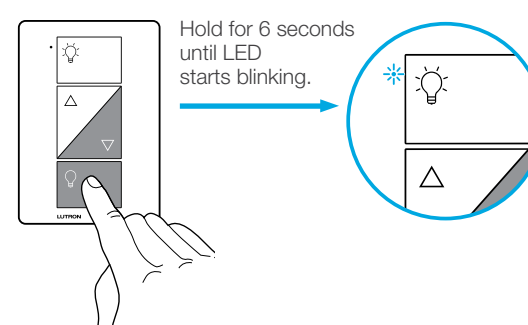
## 3 Use the Lutron® app to complete ALL remaining steps



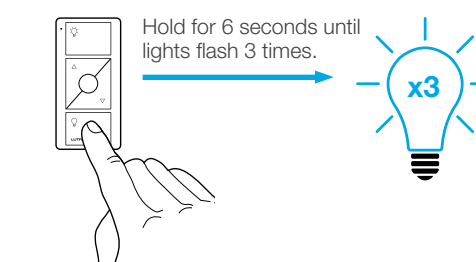
## Without a smartphone or tablet (Bridge not required)

### Pairing the lamp dimmer and Pico® remote control

#### 1 Press and hold "off" button on dimmer



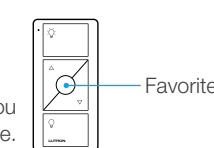
#### 2 Press and hold "off" button on remote



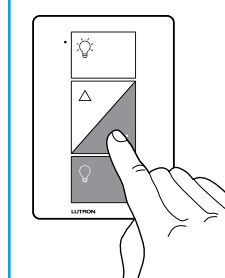
Repeat steps to pair other Pico® remote controls.

### Changing the favorite light level on the Pico® remote control (optional)

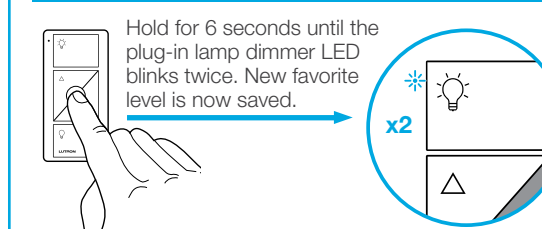
You can use the round "favorite" button on the Pico® remote control to recall a favorite light level. We've set it to 50%, but you can change it to any level you like.



#### 3 Set desired light level on dimmer



#### 4 Press and hold "favorite" button on remote



Lutron, ®, and Pico are registered trademarks and Caséta and Smart Bridge are trademarks of Lutron Electronics Co., Inc. Google and the Google logo are registered trademarks of Google Inc., used with permission.  
©2014 Lutron Electronics Co., Inc. P/N 0301726 REV B

# Caséta™ Wireless

## guide de démarrage rapide

### Télécommande Pico® & gradateur de lampe à prise

**Bienvenue**, et merci d'avoir acheté un ensemble de gradation Caséta™ Wireless. Avant d'installer le gradateur de lampe à prise, veuillez regarder la vidéo d'installation disponible sur le site [www.casetawireless.com/support](http://www.casetawireless.com/support). Nous espérons que vous apprécierez la commodité du Caséta™ Wireless!

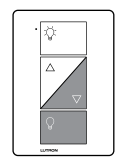
### Doublez votre garantie

Vous aimez les gradateurs Caséta™ Wireless? Vous avez des idées pour les améliorer? Dites-nous ce que vous en pensez et nous prolongerons votre garantie d'un an. [www.casetawireless.com/register](http://www.casetawireless.com/register)

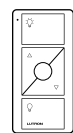


### Éléments fournis

Gradateur de lampe à prise (PD-3PCL)



Télécommande Pico (PJ2-3BRL)



P/N 0301726 REV B

Fonctionne avec des ampoules à basse consommation et à intensité réglable :

- LED**—up to 100 W
- CFL**—up to 100 W
- Halogène**—jusqu'à 300 W
- À incandescence** — jusqu'à 300 W

**REMARQUE :** vous pouvez mélanger et assortir des DEL et des AFC à intensité réglable, ainsi que des ampoules halogènes et à incandescence, avec les gradateurs Caséta™ Wireless. Les performances de gradation des ampoules DEL et AFC à intensité réglable varient. Si vous utilisez ces ampoules et qu'elles scintillent ou s'éteignent, consultez le site [www.casetawireless.com/lowend](http://www.casetawireless.com/lowend) pour plus d'informations sur le réglage du gradateur, qui permet d'obtenir les meilleures performances des ampoules.

Pour une liste complète des DEL et AFC à intensité réglable compatibles, consultez le site [www.casetawireless.com/bulblast](http://www.casetawireless.com/bulblast)

Les ampoules compatibles comprennent les modèles suivants :

**Cree.**  
BA19-08027OMF-12DE26-1U100

**Feit.**  
A19/OM800/LED

**Philips.**  
9290002268  
9290002267

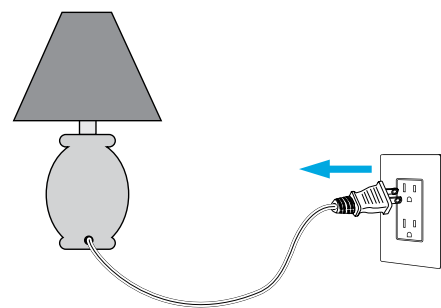
**Sylvania.**  
LED8A/DIM/F/827

Lutron Electronics Co., Inc.  
7200 Suter Road  
Coopersburg, PA 18036-1299, É.-U.

## Installation de votre gradateur de lampe

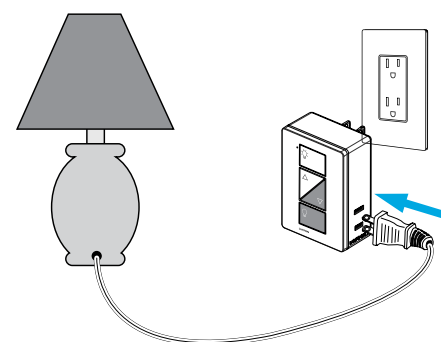
### 1 Allumez la lampe

Allumez la lampe que vous voulez contrôler et débranchez-la.

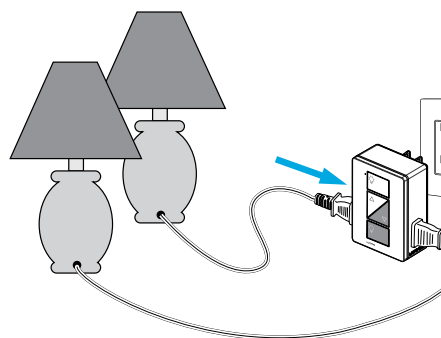


### 2 Branchez la (les) lampe(s)

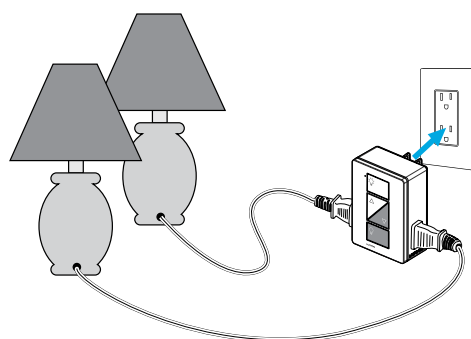
Branchez le cordon de la lampe à n'importe quel côté du gradateur de lampe à prise Caséta™ Wireless.



Si vous voulez commander une deuxième lampe, allumez-la et branchez-la de l'autre côté.



### 3 Branchez le gradateur de lampe



### Remarque importante :

À utiliser uniquement avec des lampes DEL et AFC à intensité réglable, des lampes halogènes, ou à incandescence.

Ne dépassez pas la puissance maximale totale indiquée ci-dessous :

Ampoule	Puissance maximale
DEL et AFC	100 W
<b>ou</b>	
Halogène et incandescence	300 W

### Remarques importantes :

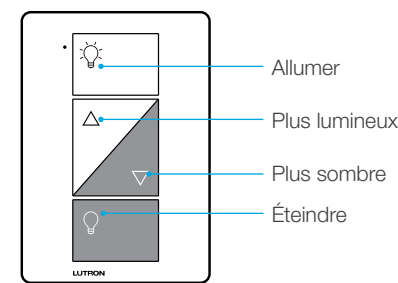
- Pour une utilisation en intérieur uniquement.
- Faites-le fonctionner à une température comprise entre 0 °C (32 °F) et 40 °C (104 °F).

Pour obtenir les caractéristiques avancées, des conseils sur l'utilisation des gradateurs Caséta™ Wireless avec des AFC et DEL, la gamme de produits complète Caséta™ Wireless, et bien plus, consultez le site [www.casetawireless.com/features](http://www.casetawireless.com/features)

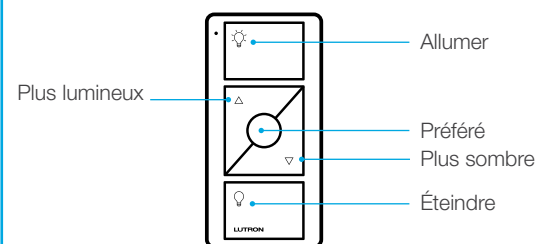
### Garantie

Pour obtenir des informations sur la garantie, veuillez consulter la page [www.casetawireless.com/warranty](http://www.casetawireless.com/warranty)

## Utilisation de vos commandes



Gradateur de lampe à prise



Télécommande Pico®

### Valeurs nominales du dispositif

Gradateur de lampe à prise PD-3PCL 120 V~ 50/60 Hz  
Télécommande Pico® PJ2-3BRL 3 V~ 10 mA (1) pile CR2032 (fournie)

### ATTENTION

Pour éviter la surchauffe et l'endommagement éventuel d'autres équipements, ne l'utilisez pas pour commander des appareils à moteur ou des appareils alimentés par transformateur.

### Codes

Procédez à l'installation conformément à tous les codes électriques locaux et nationaux.

### Informations sur la FCC/IC

Ce dispositif est conforme à la partie 15 des règles de la FCC et à la (aux) norme(s) CNR d'exemption de licence d'Industrie Canada. Son fonctionnement est soumis aux deux conditions suivantes : (1) ce dispositif ne peut pas provoquer d'interférence, et (2) ce dispositif doit accepter toute interférence, y compris une interférence qui pourrait causer un fonctionnement non souhaité. Les modifications non expressément approuvées par Lutron Electronics Co., Inc. pourront annuler le droit de l'utilisateur à faire fonctionner cet équipement.

Remarque : cet équipement a été testé et déclaré en conformité avec les limites correspondant à un dispositif numérique de catégorie B, en vertu de la partie 15 des règles de la FCC. Ces limites visent à fournir une protection raisonnable contre les interférences préjudiciables dans une installation résidentielle. Cet équipement génère, utilise et peut émettre une énergie de fréquence radio et, s'il n'est pas installé et utilisé conformément aux instructions, peut provoquer une interférence

## Dépannage

Symptômes	Cause probable et solution
La lampe ne s'allume pas ou la DEL du gradateur de lampe ne s'allume pas.	<ul style="list-style-type: none"> <li>La ou les ampoule(s) sont grillées.</li> <li>La lampe est éteinte.</li> <li>La lampe n'est pas branchée.</li> <li>La prise est hors tension.</li> </ul>
La lumière ne répond pas à la télécommande Pico®.	<ul style="list-style-type: none"> <li>Le gradateur n'a pas pu s'apparier avec la télécommande Pico® ; consultez la section <i>Appariement du gradateur de lampe et de la télécommande Pico®</i>.</li> <li>Le gradateur est déjà au niveau d'éclairage que transmet la télécommande Pico®.</li> <li>La télécommande Pico® se trouve en dehors de la plage de fonctionnement de 9 m (30 pi).</li> <li>La pile de la télécommande Pico® est faible.</li> <li>La pile de la télécommande Pico® n'est pas installée correctement.</li> </ul>
Les ampoules s'éteignent pendant le réglage de leur intensité.	Vérifiez que les ampoules sont indiquées comme étant à intensité réglable et consultez le site <a href="http://www.casetawireless.com/lowend">www.casetawireless.com/lowend</a> pour plus d'informations sur le réglage du gradateur, qui permet d'obtenir les meilleures performances des ampoules.
Les ampoules s'allument à un niveau d'éclairage élevé, mais pas à un niveau d'éclairage faible.	
Les ampoules scintillent ou clignent lorsqu'elles sont réglées à un niveau d'éclairage faible.	

Accédez à la page [www.casetawireless.com/support](http://www.casetawireless.com/support) pour obtenir des suggestions de dépannage supplémentaires.

préjudiciable avec les transmissions radio. Toutefois, il n'est pas garanti qu'aucune interférence ne se produira dans une installation particulière. Si cet équipement provoque une interférence préjudiciable à la réception radio ou télévisuelle, laquelle peut être déterminée en éteignant et en mettant en marche l'équipement, l'utilisateur est invité à corriger cette interférence en prenant l'une, ou plusieurs, des mesures suivantes :  
— Réorienter ou déplacer l'antenne de réception.  
— Augmenter la distance entre l'équipement et le récepteur.  
— Brancher l'équipement à une prise qui se trouve sur un circuit différent de celui sur lequel le récepteur est branché.  
— Consulter le distributeur ou un technicien radio/TV expérimenté pour toute assistance.

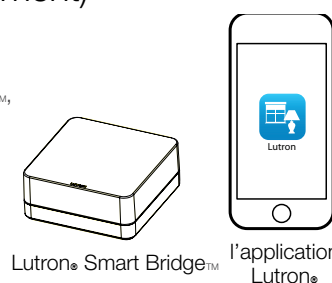
## Utilisation de l'ensemble Caséta™ Wireless

### Avec un téléphone intelligent ou une tablette (dispositif de connexion requis, vendu séparément)

Le gradateur de lampe à prise Caséta™ Wireless peut être contrôlé à partir d'un téléphone intelligent lorsqu'il est utilisé avec le Lutron® Smart Bridge™.

Si vous utilisez le gradateur et la télécommande avec le Lutron® Smart Bridge™, suivez les instructions ci-dessous.

Remarque : si vous utilisez le gradateur et la télécommande avec un dispositif de connexion fourni par un autre fabricant, consultez les instructions d'installation de ce fabricant



### 1 Télécharger l'application Lutron®



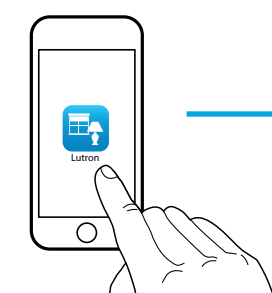
Rechercher « Lutron Caseta »



[www.casetawireless.com/LutronApp](http://www.casetawireless.com/LutronApp)

Apple est une marque de commerce d'Apple Inc., déposées aux États-Unis et dans d'autres pays. App Store est une marque de service d'Apple Inc.

### 2 Lancer l'application Lutron®



L'application Lutron® vous accompagnera tout au long du processus d'installation des dispositifs.

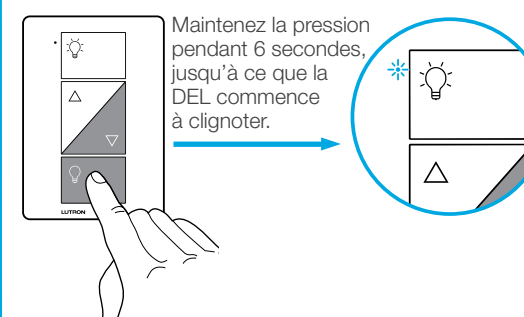
### 3 Utilisez l'application Lutron® pour effectuer TOUTES les étapes restantes

- Ajoutez des dispositifs
  - Télécommandes Pico®
  - Gradateurs
  - Stores
- Contrôlez les opérations de trois manières
- Programmez les lumières
- Connectez-vous lors de vos déplacements

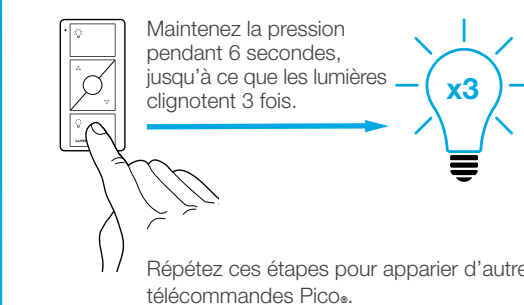
### Sans téléphone intelligent, ni tablette (dispositif de connexion non requis)

Appariement du gradateur de lampe et de la télécommande Pico®

### 1 Appuyez sur le bouton « éteindre » du gradateur et maintenez la pression



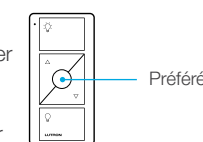
### 2 Appuyez sur le bouton « éteindre » de la télécommande et maintenez la pression



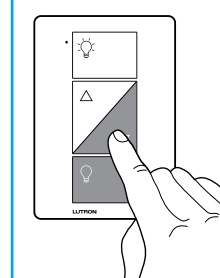
Répétez ces étapes pour appairer d'autres télécommandes Pico®.

### Changement du niveau d'éclairage préféré sur la télécommande Pico® (en option)

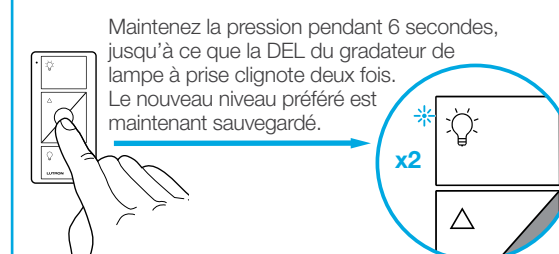
Vous pouvez utiliser le bouton rond « préféré » de la télécommande Pico pour rappeler un niveau d'éclairage préféré. Nous l'avons configuré à 50 %, mais vous pouvez le changer par le niveau de votre choix.



### 3 Réglez le niveau d'éclairage désiré sur le gradateur



### 4 Appuyez sur le bouton « préféré » de la télécommande et maintenez la pression



Lutron, ®, et Pico sont des marques déposées, et Caséta et Smart Bridge sont des marques de commerce de Lutron Electronics Co., Inc. Google et le logo Google sont des marques déposées de Google, Inc., utilisées sous autorisation.  
© 2014 Lutron Electronics Co., Inc.

P/N 0301726 REV B