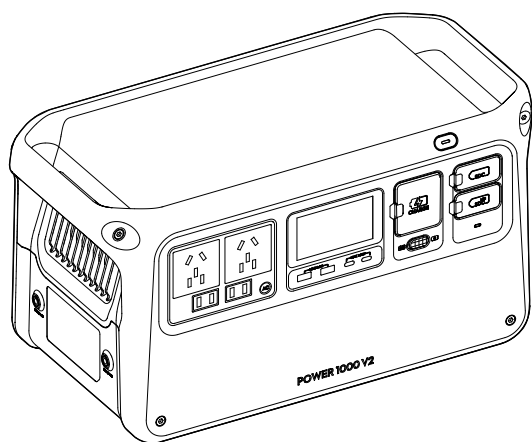


dji POWER 1000 V2

Manuale utente

v1.0 2025.07





Il presente documento è protetto da copyright di DJI e tutti i diritti sono riservati. Fatto salvo per quanto diversamente consentito da DJI, l'utente non ha diritto a usare o a consentire ad altre persone di usare il documento o qualsiasi sua parte tramite la riproduzione, il trasferimento o la vendita dello stesso. Fare riferimento al presente documento e ai suoi contenuti esclusivamente quali istruzioni di utilizzo dei prodotti DJI. Non usare il documento per altri scopi.

In caso di divergenza tra le diverse versioni, prevarrà la versione in lingua inglese.

Ricerca per parole chiave

Ricerca parole chiave come "batteria" e "installazione" per trovare un argomento. Se si utilizza Adobe Acrobat Reader per leggere questo documento, premere Ctrl+F (Windows) o Command+F (Mac) per avviare una ricerca.

Navigazione degli argomenti

Visualizzare la lista completa degli argomenti. Fare clic su un argomento per accedere alla sezione corrispondente.

Stampa di questo documento

Questo documento supporta la stampa ad alta risoluzione.

Utilizzo del manuale

Legenda

⚠ Importante

💡 Consigli e suggerimenti

📖 Riferimenti

Leggere prima dell'uso

DJI™ fornisce tutorial video e i seguenti documenti:

1. *Direttive sulla sicurezza*
2. *Guida rapida*
3. *Manuale d'uso*

Si consiglia di guardare i video tutorial e di leggere la sezione sulle *Direttive sulla sicurezza* prima di utilizzare il prodotto. Accertarsi di prendere in esame la *Guida rapida* prima del primo utilizzo e di fare riferimento a questo *Manuale d'uso* per ulteriori informazioni.

Tutorial video

Visitare l'indirizzo internet riportato di seguito o scansionare il codice QR per guardare i video tutorial e apprendere come utilizzare il prodotto in modo sicuro:



<https://www.dji.com/power-1000-v2/video>

Scaricare DJI Assistant 2

Scaricare DJI ASSISTANT™ 2 (serie Power) da:

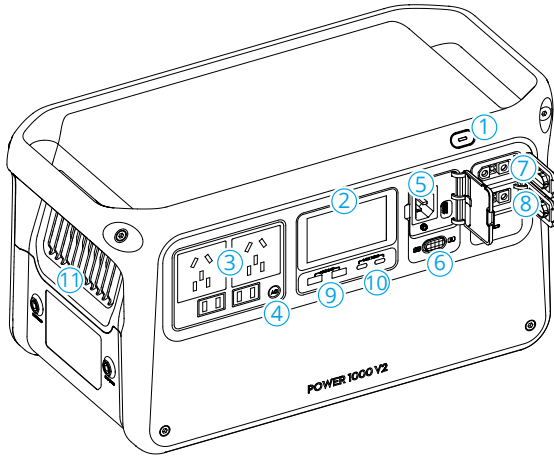
<https://www.dji.com/downloads/softwares/dji-assistant-2-power-series>

Indice

Utilizzo del manuale	3
Legenda	3
Leggere prima dell'uso	3
Tutorial video	3
Scaricare DJI Assistant 2	3
1 Presentazione del prodotto	5
1.1 DJI Power 1000 V2	5
1.2 Schermo di visualizzazione	6
2 Uso di base	8
2.1 Accensione/Spengimento	8
2.2 Connessione all'app DJI Home App	8
2.3 Ricarica C.a.	8
2.4 Uscita CA	10
2.5 Uscita USB	11
3 Accessori	12
3.1 Uscita SDC	12
3.2 Espansione della Capacità	13
3.3 Scenario auto	14
3.4 Scenario energia solare	14
3.5 Scenario energia solare + RV	16
4 Gruppo di continuità (UPS)	17
5 Appendice	18
5.1 Specifiche	18
5.2 Compatibilità	18
5.3 Aggiornamento firmware	18
Utilizzo di DJI Home App	18
Utilizzo di DJI Assistant 2 (serie Power)	18
5.4 Esportazione registro	19
5.5 Manutenzione	20
5.6 Smaltimento della batteria	20

1 Presentazione del prodotto

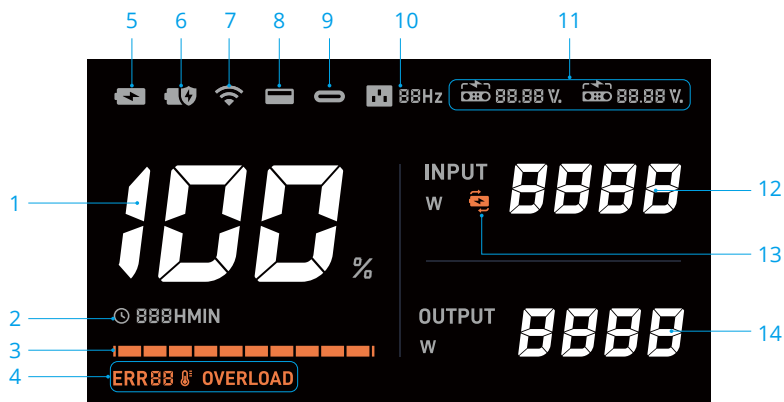
1.1 DJI Power 1000 V2



1. Pulsante di accensione
2. Schermo di visualizzazione
3. Porte di uscita C.a. ^[1]
4. Pulsante di uscita C.a.
5. Porta di ingresso C.a.
6. Commutatore della modalità di ricarica
7. Porta SDC
8. Porta SDC Lite
9. Porte USB-A
10. Porte USB-C
11. Prese d'aria

[1] Le illustrazioni contenute nel manuale d'uso possono differire dal prodotto effettivo, a seconda del Paese o della regione. Si prega di fare riferimento al prodotto effettivo.

1.2 Schermo di visualizzazione



1. Livello della Batteria rimanente

2. Ora

Visualizza il tempo di utilizzo residuo quando la stazione sta ricaricando dispositivi esterni.

Visualizza il tempo residuo necessario per ricaricare completamente la stazione a partire dal livello della batteria corrente durante la ricarica della stazione.

Quando il dispositivo ha potenza in uscita e in ingresso allo stesso tempo, lo schermo visualizza il tempo di ricarica richiesto se la potenza in uscita è maggiore, o il tempo di utilizzo rimanente se la potenza in ingresso è maggiore.

3. Barra del livello della batteria

la barra del livello della batteria lampeggia in sequenza durante la ricarica della stazione di alimentazione.


L'ultima tacca della barra del livello della batteria lampeggia quando la stazione di alimentazione ricarica dispositivi esterni.

4. Avvisi di sistema

ERR88 : codice errore

° : errore di temperatura. L'icona sarà fissa se la temperatura è eccessivamente elevata o ridotta. Attendere che la temperatura torni alla normalità.

OVERLOAD : avviso di sovraccarico

 Controlla i messaggi di avviso in DJI Home App o visitare <https://s.dji.com/DJI-Power> per conoscere i dettagli degli avvisi e la risoluzione dei problemi. Contatta l'assistenza ufficiale se il problema persiste.

5. Modalità di ricarica veloce

6. Modalità di ricarica standard

7. Stato connessione Wi-Fi

L'icona fissa indica una connessione Wi-Fi riuscita.

L'icona lampeggiante indica che il Wi-Fi non è connesso o non è disponibile.


8. Porta USB-A

9. Porta USB-C

10. Frequenza di uscita CA

Quando la frequenza CA della stazione di alimentazione differisce dalla frequenza della rete elettrica (ad esempio, quando si utilizza il dispositivo in regioni diverse), è supportata solo la ricarica e la stazione di alimentazione non può caricare dispositivi esterni. In questo caso, lo schermo visualizzerà un codice di errore (ERR13 o ERR14). Premi e tieni premuto il pulsante CA per più di 10 secondi per cambiare la frequenza e riprendere l'uso normale.

11. Porta SDC/SDC Lite

 : ricarica della stazione di alimentazione di dispositivi esterni tramite la porta SDC/SDC Lite.

88.88 V : il valore della tensione quando si usa la porta SDC/SDC Lite.

88.88 % : Il livello della batteria dell'aeromobile durante la ricarica della batteria.

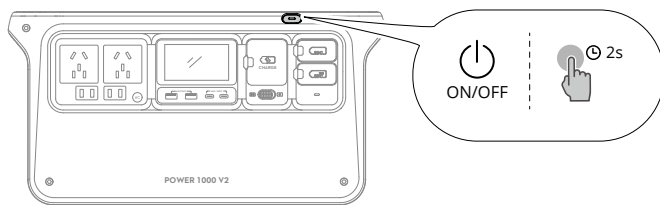
12. Potenza in ingresso

13. Gruppo di continuità (UPS)

14. Potenza in uscita

2 Uso di base

2.1 Accensione/Spengimento



Accendere/Spengere: premere e tenere premuto il pulsante di accensione per almeno due secondi.

Accendere/Spengere lo schermo del display: quando la stazione di alimentazione è accesa, premere una volta il pulsante di accensione.

2.2 Connessione all'app DJI Home App

1. Scansiona il codice QR per scaricare DJI Home App.




2. Abilita Bluetooth e Wi-Fi sul tuo telefono, esegui DJI Home App e segui le istruzioni per connettere il dispositivo.


- Per controllare le versioni dei sistemi operativi Android e iOS supportate dall'app, visita <https://www.dji.com/downloads/djiapp/dji-home>.
- L'interfaccia e le funzioni dell'app possono variare con l'aggiornamento del software. L'esperienza utente effettiva si basa sulla versione del software utilizzata.

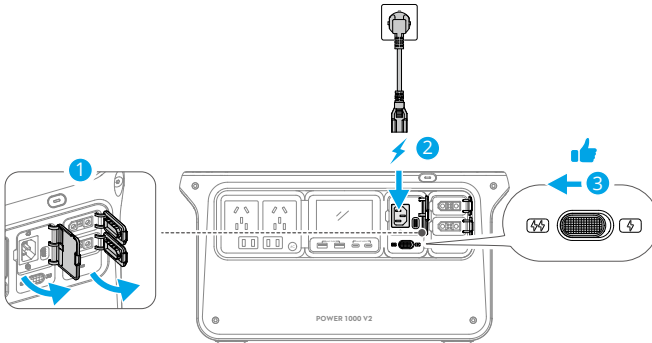
2.3 Ricarica C.a.


1. Apri il coperchio della porta e collega la porta di ingresso CA a una presa di alimentazione CA.

2. Attiva l'interruttore della modalità di ricarica per selezionare la modalità di ricarica.

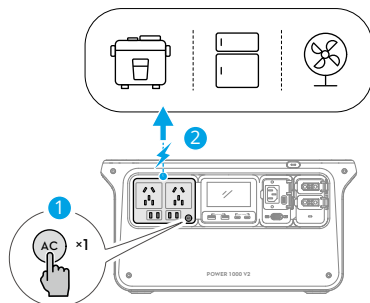
 **Modalità di Ricarica Veloce:** La potenza di ricarica è maggiore ed è adatta per la ricarica quotidiana.

 **Modalità di Ricarica Standard:** La potenza di ricarica è minore e il rumore di funzionamento è più basso, il che è adatto per la ricarica notturna.



- Utilizza il cavo di alimentazione CA originale per la ricarica ed evita di piegare o premere il cavo. Assicurati di avere una buona ventilazione durante la ricarica. NON posizionare il dispositivo in uno spazio ad alta temperatura o confinato.
- Al termine della ricarica, scollegare la presa di alimentazione C.a.
- Si consiglia di usare la modalità Ricarica rapida per una durata più lunga del vano batteria.
- Se si ricarica la stazione di alimentazione in modalità Ricarica rapida per cinque cicli consecutivi, la stazione passerà alla modalità Ricarica standard dopo la sesta ricarica rapida, ai fini della manutenzione della batteria.
- Quando la temperatura è anomala in modalità Ricarica Veloce, l'icona di errore della temperatura  sullo schermo lampeggia lentamente e la potenza di ricarica effettiva può essere ridotta per garantire la vita e la sicurezza del vano batteria.

2.4 Uscita CA



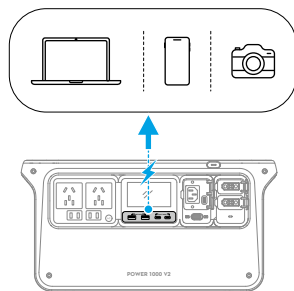
Collega il dispositivo esterno a una porta di uscita CA e premi il pulsante per l'alimentazione CA. La stazione di alimentazione emetterà un segnale acustico e il pulsante CA lampeggerà lentamente.

L'uscita CA si spegnerà automaticamente se la stazione di alimentazione non alimenta alcun dispositivo CA per più di 30 minuti. Quando l'uscita CA è disabilitata, la stazione di alimentazione si spegnerà automaticamente se non ha alcuna uscita o ingresso per più di 60 minuti. Il Timeout CA e il Timeout del Dispositivo possono essere modificati in DJI Home App.

Premi e tieni premuto il pulsante AC per un'alimentazione continua quando colleghi la stazione di alimentazione a dispositivi che funzionano in modo intermittente, come un frigorifero. La stazione di alimentazione emetterà un segnale acustico una volta e il pulsante CA mostrerà una luce fissa.

-
- 💡 I componenti elettronici interni sono dotati di un rivestimento impermeabile. Potrebbe verificarsi un leggero odore quando si utilizza una grande quantità di energia. L'odore si dissiperà naturalmente durante l'uso quotidiano.
-

2.5 Uscita USB



Collegare il dispositivo esterno alle porte USB-A o USB-C per la fonte di alimentazione.

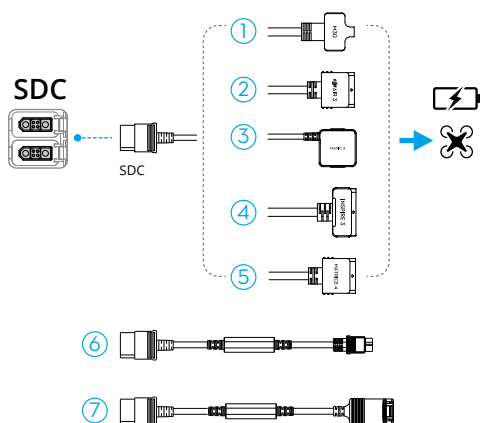
3 Accessori

💡 Guarda i [video tutorial](#) o leggi i [manuali degli accessori](#) per imparare a usare il prodotto.

⚠️ Salvo diversa indicazione, gli accessori devono essere acquistati separatamente.

3.1 Uscita SDC

È anche possibile usare la stazione di alimentazione con altri cavi SDC per caricare dispositivi differenti tramite la porta SDC.



1. Cavo di ricarica rapida da SDC a Matrice serie 30 per
2. Cavo di ricarica rapida da SDC a Serie Air 3 per
3. Cavo di ricarica rapida da SDC a Serie Mavic 3 per
4. Cavo di ricarica rapida da SDC a Inspire 3 per
5. Cavo di ricarica rapida da SDC a Serie Matrice 4 per
6. Cavo di alimentazione da SDC a XT60 (12 V) *
7. Cavo di alimentazione da SDC a caricatore per auto (12 V) *

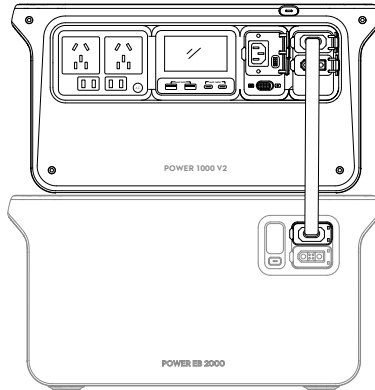
* Tensione di uscita predefinita: 13,6 V. Corrente massima di uscita: 10 A.

- ⚠️
- Verificare che il cavo esterno sia entro le specifiche di uscita.
 - NON collegare direttamente una batteria al litio a una porta XT60 utilizzando il cavo da SDC a XT60. Accertarsi di collegare dapprima la stazione di alimentazione a un caricabatterie bilanciato.

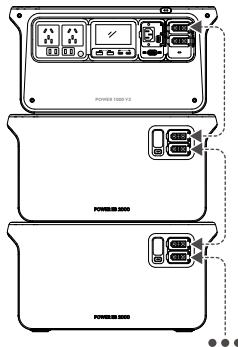
3.2 Espansione della Capacità

DJI Power Expansion Battery 2000 * può essere collegata alla stazione di alimentazione per aumentare la capacità della batteria.

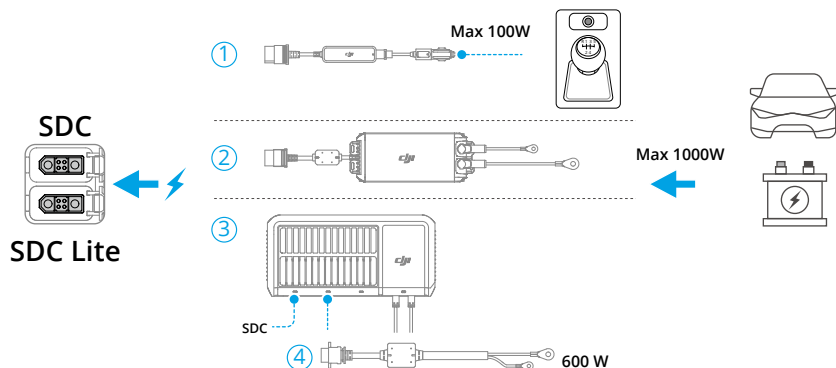
* Supporta solo la connessione alla porta SDC



- 💡 • Per caricare la batteria di espansione, collegala alla stazione di alimentazione e carica la stazione di alimentazione.
- La stazione di alimentazione può collegare fino a cinque batterie di espansione per l'uso.



3.3 Scenario auto

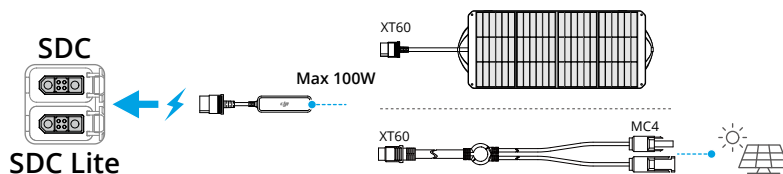


1. Adattatore di Alimentazione da presa di alimentazione Auto a SDC
 2. Caricabatterie Auto super veloce da 1 kW *
 3. Caricabatterie Solare/Auto super veloce da 1,8 kW *
- * Supporta solo la connessione alla porta SDC
4. Cavo di Ricarica Auto super veloce da 1,8 kW 45A

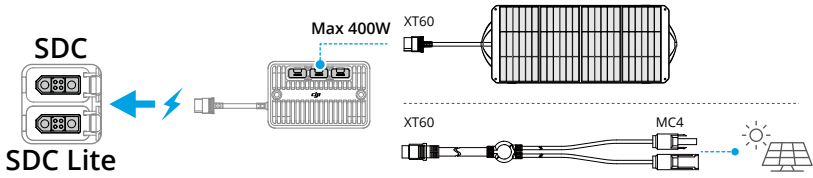
- ⚠ • Assicurati che l'alimentazione dell'auto collegata rientri nelle specifiche dell'accessorio. Altrimenti, potrebbe causare prestazioni anomale o addirittura danni alla stazione di alimentazione.
- Verificare che l'adattatore di alimentazione sia collegato in modo sicuro alla porta di alimentazione e che il motore dell'auto sia avviato prima della ricarica.

3.4 Scenario energia solare

Adattatore di Alimentazione da presa di alimentazione Auto a SDC

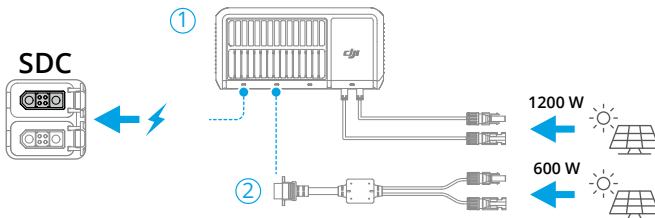


Modulo adattatore per pannello solare (MPPT)



☀ Usa il Cavo da MC4 a XT60 quando ti connetti a pannelli solari con porte MC4.

Caricabatterie Solare/Auto super veloce da 1,8 kW



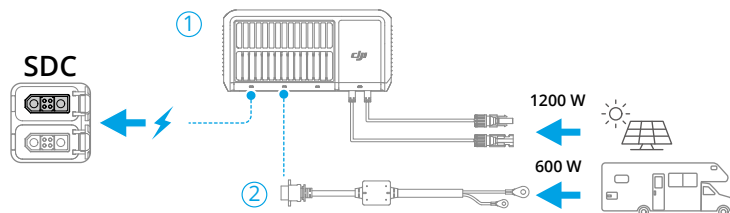
1. Caricabatterie Solare/Auto super veloce da 1,8 kW *

* Supporta solo la connessione alla porta SDC

2. Cavo adattatore da caricabatterie super veloce XT90 a MC4 da 1,8 kW

- ⚠
- Si consiglia di usare pannelli solari ufficialmente autorizzati. NON mischiare diversi tipi di pannelli solari. Assicurati che i pannelli solari collegati rientrino nelle specifiche di ingresso degli adattatori. In caso contrario, si rischia di danneggiare il dispositivo.
 - È possibile collegare fino a tre pannelli solari al modulo adattatore e usarli in parallelo (non è possibile usarli in serie).
 - Il Cavo di alimentazione da Presa di alimentazione per auto a SDC consente di collegare un pannello solare per la ricarica solare.


3.5 Scenario energia solare + RV




1. Caricabatterie Solare/Auto super veloce da 1,8 kW *

* Supporta solo la connessione alla porta SDC

2. Cavo di Ricarica Auto super veloce da 1,8 kW 45A

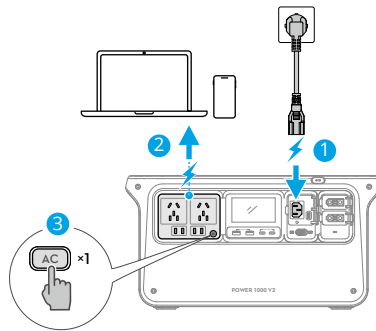
☀️ Quando si utilizzano più metodi di ricarica contemporaneamente, la ricarica solare avrà la priorità per impostazione predefinita. La sequenza di ricarica può essere regolata in DJI Home App: Tocca  nell'angolo in alto a destra e tocca **Gestione dell'energia**, abilita **Livello di riserva di backup** personalizzato e modifica il **Livello di riserva di backup**. Quando il livello della batteria è al di sotto del livello di riserva di backup, è possibile utilizzare più metodi di ricarica contemporaneamente. Quando il livello attuale della batteria è al di sopra del livello di riserva di backup, è disponibile solo la ricarica solare.

4 Gruppo di continuità (UPS)

Collegare la stazione di alimentazione a una presa di alimentazione C.a., quindi collegare un dispositivo esterno, come un computer, alla stazione. Premi il pulsante CA una volta, l'UPS è abilitato se sullo schermo del display appare .

Quando la rete elettrica è normale, la presa di alimentazione CA alimenta sia la stazione di alimentazione che il dispositivo collegato.

In caso di improvvisa interruzione di corrente, la stazione di alimentazione è in grado di passare automaticamente allo stato di alimentazione, per garantire che il dispositivo collegato continui a funzionare.



- La stazione di alimentazione supporta solo la funzione UPS di base, ma non la commutazione 0ms. **NON** collegare la stazione di alimentazione a dispositivi che richiedono 0 ms di UPS, come le apparecchiature mediche. In caso contrario, si potrebbero causare guasti al dispositivo o perdita di dati.
- Questa funzione non è disponibile in alcune aree geografiche. Per ulteriori informazioni, fare riferimento alle leggi e alle regolamentazioni locali.
- A causa delle restrizioni imposte dalle leggi e dai regolamenti locali in alcuni paesi e regioni, la potenza in uscita effettiva della stazione di alimentazione potrebbe essere ridotta in modalità UPS.

5 Appendice

5.1 Specifiche

Per le specifiche tecniche, visitare il seguente sito web.

<https://www.dji.com/power-1000-v2/specs>

5.2 Compatibilità


Per ulteriori informazioni sui prodotti compatibili, visitare il seguente sito web.


<https://www.dji.com/power-1000-v2/faq>

5.3 Aggiornamento firmware

Utilizzo di DJI Home App

Se il dispositivo è collegato a DJI Home App, apparirà un avviso nell'app quando è disponibile un nuovo firmware. Segui le istruzioni nell'app per aggiornare il firmware. È necessario disporre di una connessione alla rete internet durante l'aggiornamento.

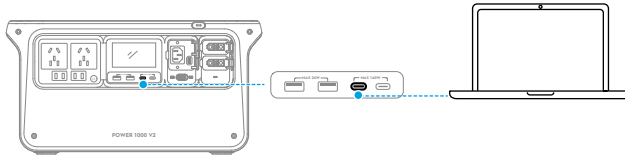
È possibile aggiornare il firmware anche in DJI Home App: tocca  nell'angolo in alto a destra e tocca **Aggiornamento Firmware > Aggiorna**.

-
-  Prima di aggiornare, assicurati che il dispositivo abbia un livello di batteria sufficiente e una connessione di rete stabile.
 - Collega gli accessori come una batteria di espansione o un caricatore super veloce alla stazione di alimentazione per aggiornare il firmware insieme.
-

Utilizzo di DJI Assistant 2 (serie Power)

Accertarsi che il computer sia connesso a Internet prima dell'aggiornamento del firmware. Seguire le istruzioni di seguito per garantire l'aggiornamento corretto del firmware:

- Accendi il dispositivo, premi e tieni premuto contemporaneamente il pulsante CA e il pulsante di accensione, fino a quando l'icona USB-C non inizia a lampeggiare sullo schermo del display.
- Collegare il computer alla porta USB-C designata, come mostrato nella figura.



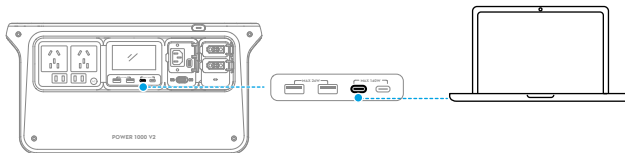
3. Avviare DJI Assistant 2, selezionare il prodotto e fare clic sul pulsante di aggiornamento del firmware sul lato sinistro.
4. Selezionare la versione del firmware, leggere attentamente i messaggi visualizzati in DJI Assistant 2 e fare clic su Update (Aggiorna). Il firmware sarà scaricato e caricato automaticamente nel dispositivo.
5. Il firmware sarà aggiornato automaticamente e l'avanzamento dell'aggiornamento sarà visualizzato sullo schermo del display. Attendere il completamento del processo. Il dispositivo si riavvierà automaticamente al termine dell'aggiornamento del firmware.



- NON spegnere il dispositivo, né scollegarlo dal computer durante un aggiornamento del firmware.
- In caso di mancato aggiornamento del firmware, sullo schermo del display sarà visualizzato UPGD FAIL (AGGIORNAMENTO NON RIUSCITO). Scollegare il dispositivo dal computer e dalla presa di alimentazione C.a., premere e tenere premuto il pulsante di accensione per 5 secondi per spegnere il dispositivo, quindi riprovare.

5.4 Esportazione registro

1. Accendi il dispositivo, premi e tieni premuto contemporaneamente il pulsante CA e il pulsante di accensione, fino a quando l'icona USB-C non inizia a lampeggiare sullo schermo del display.
2. Collegare il computer alla porta USB-C designata, come mostrato nella figura.



3. Esegui DJI Assistant 2, fai clic su **Esporta log** sul lato sinistro, seleziona il log dall'elenco dei log e salva. Attendi fino al completamento dell'esportazione.

4. Riavvia la stazione di alimentazione per riprendere l'uso normale dopo aver completato l'esportazione del log.

5.5 Manutenzione

1. Se occorre conservare la stazione di alimentazione per un periodo di tempo prolungato, si consiglia di scaricarla fino al 60%. La conservazione con un livello di carica basso potrebbe causare lo scaricamento eccessivo.
2. Conservare la stazione di alimentazione in un luogo fresco e asciutto non soggetto alla luce diretta del sole e alla temperatura di stoccaggio specificata. NON porre la stazione di alimentazione nell'acqua o in luoghi eventualmente soggetti a perdite d'acqua.
3. NON conservare la stazione di alimentazione per un periodo prolungato dopo che si è completamente scaricata. In caso contrario, la batteria potrebbe scaricarsi eccessivamente provocando danni irreparabili al vano batteria.
4. Caricare e scaricare la stazione di alimentazione una volta ogni 6 mesi, per garantire le prestazioni della batteria: scaricare la stazione fino a sotto il 15%, spegnerla e tenerla spenta per più di due ore, quindi ricaricarla al 100% in modalità Ricarica standard.
5. Se si notano accumuli di sporcizia, pulire le porte con un panno asciutto e pulito. NON utilizzare alcool denaturato o altri solventi infiammabili per pulire la stazione di alimentazione.

5.6 Smaltimento della batteria

1. La stazione di alimentazione contiene sostanze chimiche pericolose; accertarsi di seguire strettamente le normative locali sullo smaltimento e sul riciclo delle batterie. NON smaltire la stazione di alimentazione in un normale contenitore di rifiuti.
2. Smaltirla in un contenitore adatto per il riciclo solo dopo averla scaricata completamente.
3. Le stazioni di alimentazione che sono scaricate in modo eccessivo, gonfie, coinvolte in un incidente, vengono a contatto con liquidi, sono danneggiate o che perdono devono essere smaltite correttamente. NON usare la stazione di alimentazione in tali condizioni, per evitare danni o infortuni. Contattare un addetto allo smaltimento o al riciclo delle batterie per ulteriore assistenza.



Contatti
ASSISTENZA DJI

Il contenuto di questo documento è soggetto a modifiche senza preavviso.
Scaricare la versione più recente su



<https://www.dji.com/power-1000-v2/downloads>

Per qualsiasi domanda riguardo al presente documento, contattare DJI inviando un messaggio a **DocSupport@dji.com**.

DJI è un marchio di DJI.

Copyright © 2025 DJI Tutti i diritti riservati.