

# BRAUN

アルコール洗浄システム



90398430/X-22



Scan Me!

Type 5430



## 取扱説明書

保証書付

ご使用前に必ずお読みの上、正しくご使用ください。巻末に保証書が添付されておりますので、大切に保管してください。

## ■ はじめに

ブラウン製品をお買い上げいただき誠にありがとうございます。本品の機能を十分にご理解いただき、より効果的にご利用いただくために、この取扱説明書をご使用前によくお読みのうえ、正しくお使いください。また、お読みになった後は、お使いになる方がいつでも見られるところに必ず保管してください。

万一で使用中にわからないことや不都合が生じた際に、ぜひお役立てください。

# ■ もくじ

ページ


安全上のご注意	4
各部の名称/仕様	6
製品機能説明	8
お知らせ	11

■ 保証とアフターサービス

■ 無料修理規定



- ご使用前に必ずお読みの上、正しくご使用ください。
- お読みになった後は、お使いになる方がいつでも見られるところに必ず保管してください。
- ここに示した注意事項は、製品を安全に正しくお使いいただき、あなたや他の人々への危害や損害を未然に防止するためのものです。また、注意事項は、危険の度合いを明示するために、次のように区分しています。

**いずれも安全に関する重要な内容ですので、必ず守ってください。**





 **警 告**：人が死亡又は重傷を負う可能性が想定される内容。

 **注 意**：人が傷害を負う可能性及び物的損害の発生が想定される内容。



## ■ 絵表示の例

	この記号は、禁止行為であることを告げるものです。 図中や近くの箇所に具体的な禁止内容が描かれています。
	この記号は、行為を強制したり指示したりする内容を告げるものです。 図中や近くの箇所に具体的な指示内容が描かれています。

## ⚠ 警告

	<p>●本体、電源コード、電源プラグが損傷しているときは使用しない。 感電・ショート・発火の原因になります。</p>
	<p>●子供だけでお手入れをさせない。</p>
	<p>●改造はしない。また修理技術者以外は、分解・修理をしない。 火災・感電・けがの原因となります。修理はお買い上げの販売店又はブラウンリペアセンターにご相談ください。</p>
	<p>●電源プラグや本体を水につけたり、水をかけたりしない。 ショート・感電・発煙・発火・漏電火災等や故障のおそれがあります。</p>
	<p>●専用洗浄液（アルコール）カートリッジを火気に近づけない。 発火・火災の原因になります。</p>
	<p>●必ず492と記載されているブラウンの専用電源コードを使う。 守らないと火災・感電・けがの原因になります。</p>
	<p>●8歳以上のお子様、身体的機能に何らかの制限をお持ちの方、あるいは経験や知識の無い方は、本製品の安全な使用について適切に監督もしくは指示を受け、内在する危険性について理解する必要があります。</p>
	<p>●子供が本製品を遊びに使わないよう、お気をつけください。</p>

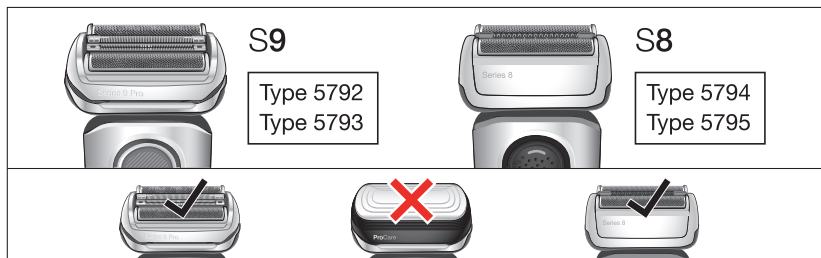
## ⚠ 注意

	<p>●本説明書に記載された使用目的以外には使用しない。</p>
	<p>●洗浄液が眼に入らないよう気をつける。</p>
	<p>●使用する前に、シェーバーに泡や洗剤が付着しておらず、完全に乾燥した状態であることを確認する。</p>



※画像はイメージです。実物とは異なる場合があります。

アルコール洗浄システムは、下記のモデルに使用出来ます。



\*デザインは異なる場合があります。

※シェーバーに関しての安全上のご注意、および保証とアフターサービスについては、シェーバー本体の取扱説明書をご参照ください。

## 仕様

定 格	消費電力 5W		
サ イ ズ	133mm × 107mm × 145mm	重 量	370g
付 属 品	〈1-CC〉洗浄液カートリッジ 1個		

※本取扱説明書は、予告なしに内容が変更される場合があります。

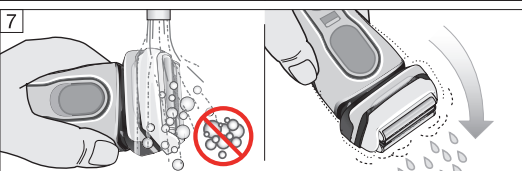
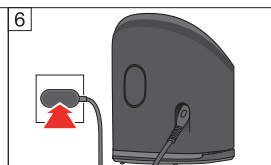
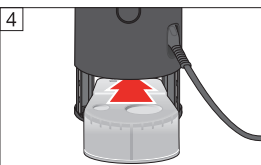
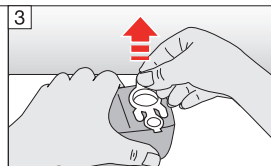
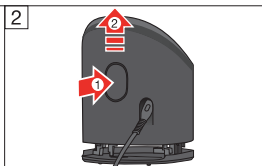
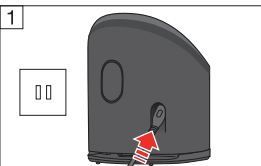
※アルコール洗浄システム付きモデル(型番が9XXXcc及び8XXXccの製品。例:9495cc)の付属品に関しては、シェーパ本体の取扱説明書の仕様欄をご覧ください。

- 注意**
- 洗浄液のもれを防ぐため、アルコール洗浄システムは平らで滑りにくく安定したところに設置してください。
  - 専用洗浄液カートリッジがセットされているときは、アルコール洗浄システムを傾けたり、急に動かしたり、移動させたりしないでください。
  - アルコール洗浄システムはガラス面や滑りやすいところ、また暖房機の上などに置かないでください。
  - アルコール洗浄システムは、きわめて引火性の高い液体を使用しています。火気のそばに近づけたり、直射日光にさらしたりしないでください。
  - 専用洗浄液カートリッジは飛行機での旅行の際に「危険物」とみなされるため、航空機での運送および持ち込みが禁止されていますのでご注意ください。
  - 洗浄液はアルコール分を含んでいるため、アルコール洗浄システムにセットした状態のままご使用にならない場合でも、約2ヶ月で気化します。毎日使用しない場合でも2ヶ月毎の交換を推奨します。
  - 洗浄液はアルコール分を含んでいます。こぼれた場合、すぐに拭き取ってください。革製品やフローリングの床、大理石等に付着すると変色する可能性がありますのでご注意ください。
  - 専用洗浄液カートリッジは決して詰め替えたり、他の液や水等を入れたりしないでください。
  - 万一飲み込んだり、目に入ったりした場合には、応急処置を行い医師にご相談ください。
  - 交換の際は必ず別売のブラウン専用洗浄液カートリッジをご使用ください。
  - 使用済みの洗浄液カートリッジは、お住まいの地方自治体の定める方法に従って廃棄してください。
  - 使用済み洗浄液カートリッジには、汚れた洗浄液が入っているため、廃棄する際には、新しく交換したカートリッジのフタを使って、閉めてください。



## アルコール洗浄システムの使いかた

アルコール洗浄システムは、**A**充電残量が少なくなった場合（シェーバー本体の充電警告マークで表示）、及び**B**洗浄が必要な場合（洗浄催促マークで表示）にお使いください。



① 電源コード⑧を電源コード差込口⑥に接続します。（その際、電源にはまだ繋がらないでください）

② カートリッジ交換用オープンボタン⑤を押して、アルコール洗浄システムの上部を持ち上げます。

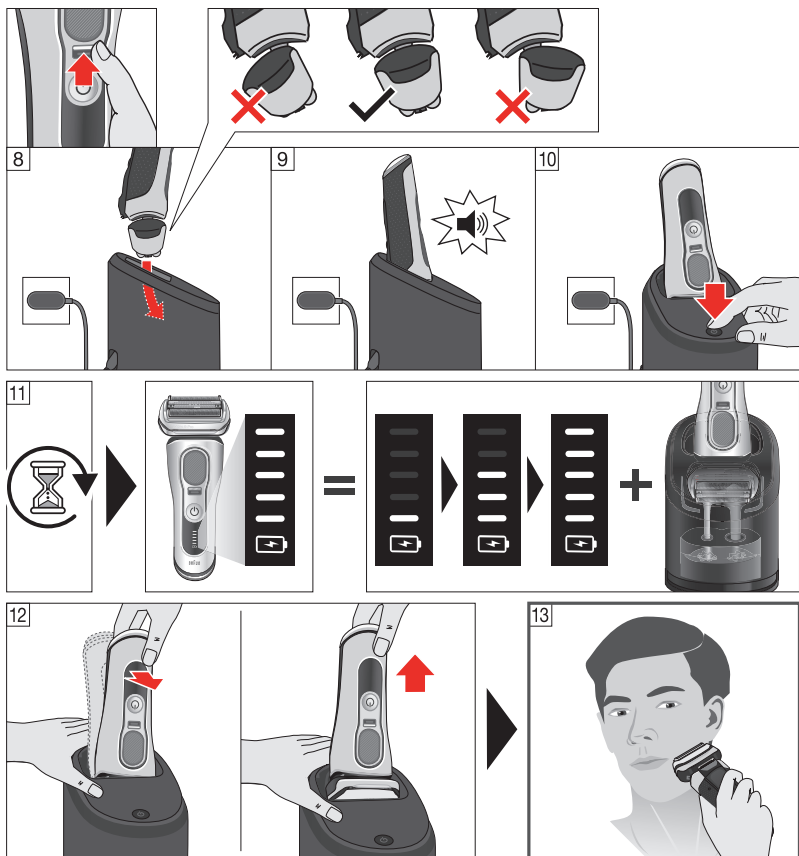
③ 専用洗浄液カートリッジのフタを外します。

④ 背面からカートリッジをゆっくりとスライドさせて、カチッと音がするまで押し込みセットします。

⑤ アルコール洗浄システムの上部をゆっくりと下げ、完全に閉じます。

⑥ 電源コード⑧を電源に接続します。

⑦ アルコール洗浄システムを使用する前に、シェーバーに泡や洗剤が付着していないことを確認してください。

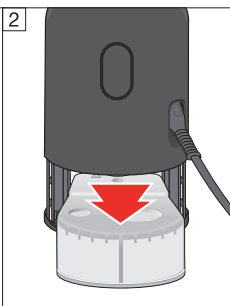
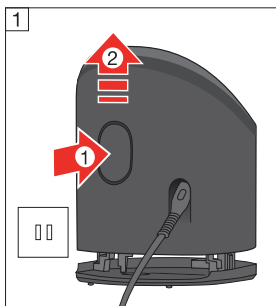


- ⑧ マルチヘッドロックスイッチを上へスライドさせてロック解除し、ヘッドを傾けないようにしてセットしてください。
- ⑨ シェーバーを少し後ろに押し、シェーバーとアルコール洗浄システムの充電用接点②が確実に接触するようセットしてください。充電用接点が接触するとピーと音でお知らせし、自動的に充電が開始されます。
- ⑩ 洗浄が必要な際には、洗浄開始ボタン④を押してください。
- ⑪ 充電/充電及び洗浄が開始されます。
- ⑫ 片手でアルコール洗浄システムを押さえ、シェーバーを前方に若干傾かせながら取り出します。
- ⑬ シェーバーはすぐに使用できます。



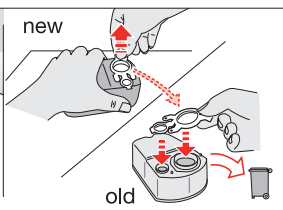
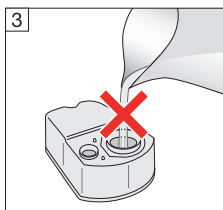
## 専用洗浄液カートリッジの交換と廃棄

洗浄液が少なくなると、洗浄液残量表示ランプが点灯しますので、新しい専用洗浄液カートリッジと交換してください。



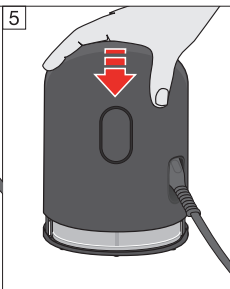
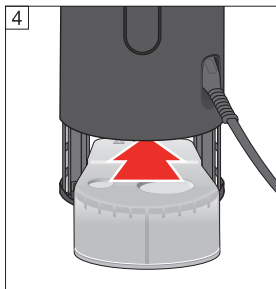
① まず、電源コードを電源から抜きます。次に、カートリッジ交換用オープンボタン⑤を押して、アルコール洗浄システムの一部を上げます。

② 使用済みの専用洗浄液カートリッジを取り外してください。廃棄する際には、新しく交換したカートリッジのフタを使って閉めてください



③ 専用洗浄液カートリッジは、決して詰め替えたり、他の液や水等を入れたりしないでください。

④ 背面からカートリッジをゆっくりとスライドさせて、カチッと音がするまで押し込みセットします。



⑤ アルコール洗浄システムの一部をゆっくりと下げ、完全に閉じます。

## 保証とアフターサービス

### 1.保証書について

- 保証書はこの取扱説明書の巻末についておりますので、必ず「販売店名」と「お買い上げ日」が記入されていることをお確かめになり、保証内容をよくお読みの後、大切に保管してください。
- メーカー保証期間はご購入日から1年間です。
- 消耗品、付属品は保証対象外です(保証対象部分は保証書に記載されています)。

### 2.修理のご依頼について

- ご使用中に異常、または故障が生じた場合は直ちに使用を中止し、ブラウンリペアセンターまたはお買い上げの販売店に点検修理をご依頼ください。
- 保証期間中は、「販売店名」と「お買い上げ日」が記入されている保証書を提示の上、お申し付けください。
- 保証期間が過ぎていたときは、修理によって機能が維持できる場合は、お客様の希望により有料にて修理させていただきます。

### 3.補修用性能部品の保有期間について

- 本製品の補修用性能部品は製造終了後、6年間保有しております。補修用性能部品とは、その製品の機能を維持するために必要な部品です。

### 4.アフターサービスについて

- ご不明な点やご相談は、お買い上げの販売店またはブラウンお客様相談室へお問い合わせください。

## ブラウン製品サービス窓口について

### P&Gジャパン合同会社

- ▶ 製品全般についてのお問い合わせ・ご相談は .....

**ブラウンお客様相談室 0120-136343** 受付時間 9:00~17:30  
(祝日・年末年始を除く月~金)

ホームページからのご相談いただけます。 <http://www.braun.com/jp>

- ▶ 修理のお問い合わせ・ご相談は .....

**ブラウンリペアセンター ☎049-281-2033** 受付時間  
9:30~12:30/13:30~17:30  
(祝日を除く月~金)

〒350-0269 埼玉県坂戸市にっさい花みず木5-7-3

ホームページからのご相談いただけます。 <http://braun-service.jp>

※ご注意:電話番号、受付時間等が変更になることがあります。

愛情点検



## こんな症状はありませんか

- スイッチを入れても、時々始動しないことがある。
- 電源コードを折り曲げると通電したり、しなかったりする。
- 電源コードや電源プラグが異常に熱い。
- 運転中に異常な音、振動がする。
- 本体が変形していたり、コゲくさい臭いがする。
- 本体及び部品の変形・破損。
- その他の異常・故障がある。



### お願い

このような症状のときは、使用を中止し、故障や事故防止のためスイッチを切り、コンセントから差込みプラグをはずして、必ずブラウンリペアセンターまたは、お買い上げいただいた販売店にご相談ください。そのままの使用は、故障や火災等の原因となるおそれがあります。

### 家電製品全般の安全使用について

(財)家電製品協会ホームページへ <http://www.aeja.or.jp>

製品の仕様・外観・価格は予告なしに変更することがあります。

### プライバシーについて

お客様から収集した個人情報はお客様からのお問い合わせやご依頼への対応およびそれらに付随する業務の実施のために使われます。お客様の個人情報は、その秘密が保持されるようP&Gグループのデータベースに保管され、ご本人の同意を得ずに外部機関に対してそれらの情報の交換・売買・共有を行うことはありません。ただし、前述の業務を代行者に委託するために、弊社は業務代行者へ業務遂行に必要最低限の個人情報を開示する場合があります。業務代行者は、開示された個人情報を、弊社から委託した内容を超えて使用することを禁じられており、また情報を適切に取り扱います。なお、弊社プライバシーポリシー詳細はこちらでご覧いただけます。<http://www.pg.com/privjp> (PC専用)

S9



Type 5792  
Type 5793

S8



Type 5794  
Type 5795



1 Cleaning station\*

2 Station-to-shaver contacts

Need to align with the contacts of the shaver.

3 Display



— Low level of cleaning fluid



— Status light



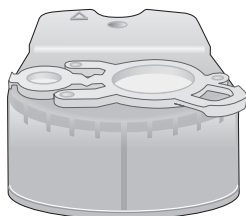
— Cleaning programs  
(not with all models)

4 Start button

5 Release button

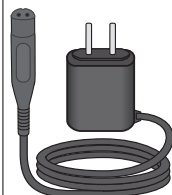
for changing the cleaning cartridge

7 Cleaning cartridge (CCR)\*



6 Power socket

8 Power supply  
(not included)

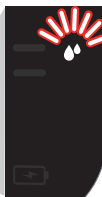


\* Design can differ

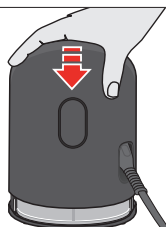
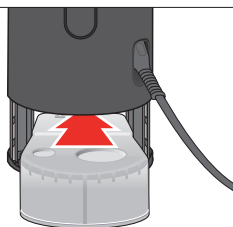
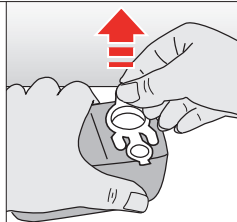
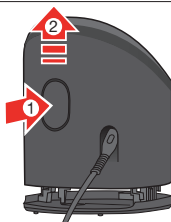
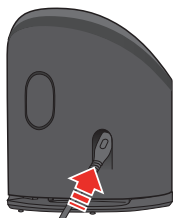
A



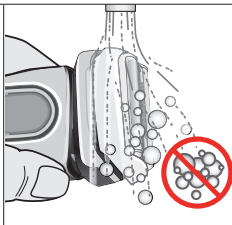
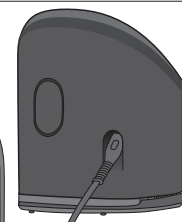
B

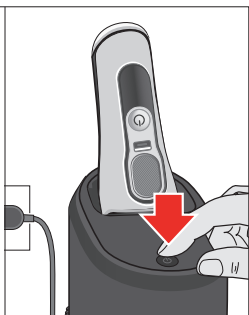
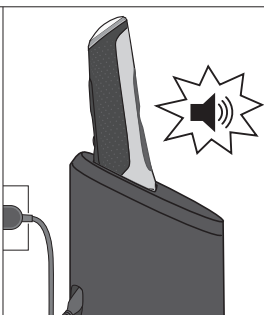
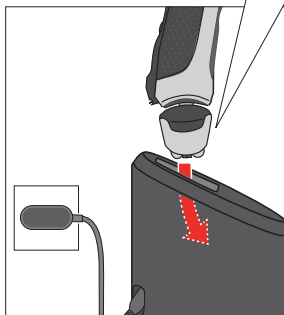


1



2

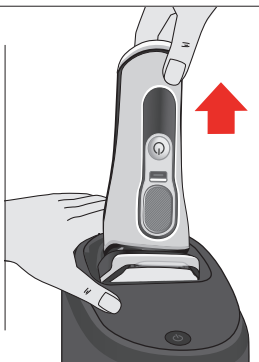


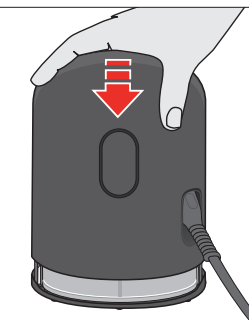
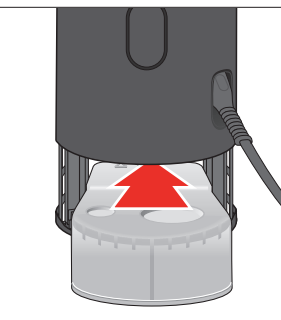
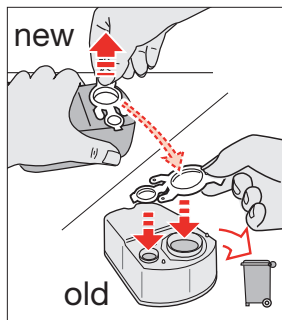
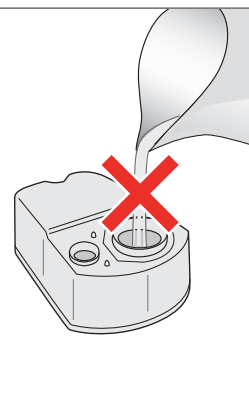
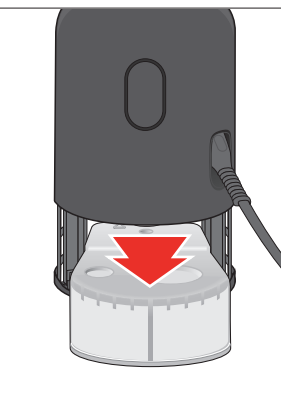
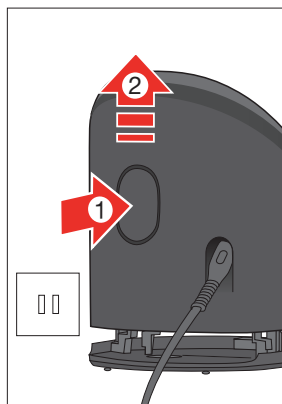


3



=






# English

**Read these instructions completely, they contain safety information. Keep them for future reference.**

## WARNING

Only use Braun power supply type  492, that is provided with your shaver.

Do not exchange or tamper with any part of the appliance and the power supply. Keep them dry.

Do not use if the appliance or the power supply are damaged.

This appliance can be used by children aged from 8 years and above and persons with reduced physical, sensory or mental capabilities or lack of experience and knowledge if they have been given supervision or instruction concerning the safe use of the appliance and understand the hazards involved. Children shall not play with the appliance. Cleaning and user maintenance shall not be made by children unless they are supervised.

## Important

To prevent the cleaning fluid from leaking, ensure that the cleaning station is placed on a flat surface. When a

cleaning cartridge is installed, do not tip, move suddenly or transport the cleaning station in any way as cleaning fluid might spill out of the cartridge.

Do not place the cleaning station inside a mirror cabinet, nor place it on a polished or lacquered surface.

The cleaning cartridge contains a highly flammable liquid so keep it away from sources of ignition.

Do not expose to direct sunlight and cigarette smoking nor store it over a radiator.

Do not get cleaning fluid in eyes!

**Do not refill the cartridge and use only original Braun refill cartridges. Before using the cleaning station the shaver needs to be dry and free from any foam, gel or soap residue!**

The cleaning cartridge contains ethanol or isopropanol (specification see cartridge), which once opened will naturally evaporate slowly.

Therefore, each cartridge, if not used daily, should be replaced after approximately 8 weeks.

The used cartridge can be disposed of in the household waste, or via household hazardous waste programs if they exist in your province/municipality.

Make sure to close the openings using the lid of the new cartridge, since the used cartridge will contain contaminated cleaning solution.

Only use the appliance for its intended purpose.

Product contains batteries and / or recyclable electric waste. For environment protection, do not dispose of in household waste, but for recycling take to electric waste collection points provided in your country



Subject to change without notice.

## Description

### Cleaning station

- 1 Cleaning station\*
- 2 Station-to-shaver contacts  
Need to align with the contacts of the shaver
- 3 Display
  - Indicator for low level of cleaning fluid. When it lights up, please replace the cleaning cartridge.
  - Status light
  - Indicator for automatic cleaning program selection (not with all models)
    - short / economical cleaning
    - normal level of cleaning
    - intensive cleaning
- 4 Start button to activate the automatic cleaning
- 5 Release button to uplift the housing
- 6 Power socket
- 7 Cleaning cartridge (CCR)\*
- 8 Power supply (not included)

\* design can differ

Note: For automatic cleaning in the cleaning station the head lock needs to be released and the shaver head not to be tilted.

Warnings for the shaver, service and guarantee see instructions of the shaver.

## 無料修理規定

1. 取扱説明書、本体添付ラベル等の注意書に従った使用状態で、保証期間内に故障した場合には、無料にて修理をさせていただきます。
2. 保証期間内に無料修理をお受けになる場合には、製品と保証書をご持参、ご提示のうえ、お買い上げ販売店またはブラウンリペアセンターにお申し付けください。
3. ご転居の場合は、事前にお買い上げ販売店、またはブラウンリペアセンターにご相談ください。
4. ご贈答などで、本保証書に記入してあるお買い上げ販売店に修理がご依頼できない場合には、ブラウンリペアセンターにご相談ください。
5. 保証期間内でも次の場合は有料修理になります。
  - 使用上の誤り及び不当な修理や改造による故障ならびに損傷。
  - お買い上げ後の移動、輸送、落下等による故障ならびに損傷。
  - 火災、地震、水害、落雷、その他の天災地変、異常電圧、指定外の使用電源（電圧や周波数）等による故障ならびに損傷。
  - 一般家庭以外（業務用等での長時間利用等）に使用された場合の故障ならびに損傷。
  - 保証書の提示がない場合。
  - 保証書にお買い上げの年月日、お客様名、販売店名の記入または販売店から発行される同等の証明書のない場合、あるいは字句を書き換えられた場合。
  - 消耗品の磨耗や損傷。
  - 当社が認可していない店舗等で修理を行った場合。
6. 保証書は再発行いたしませんので紛失しないよう大切に保管してください。

### 修理メモ

※この保証書は、本書に明示した期間、条件のもとにおいて無料修理をお約束するものです。従ってこの保証書によって、保証を発行している者（保証責任者）、およびそれ以外の事業者に対するお客様の法律上の権利を制限するものではありません。保証期間経過後の修理について不明の場合は、お買い上げの販売店またはブラウンリペアセンターにお問い合わせください。

※保証期間経過後の修理・補修用性能部品の保有期間について詳しくは「保証とアフターサービス」の頁をご覧ください。

# アルコール洗浄システム 保証書

持込修理

本書は、無料修理規定の内容で無料修理を行うことをお約束するものです。お買い上げの日から下記期間中に故障が発生した場合は本書をご提示のうえ、お買い上げの販売店に修理をご依頼ください。お客さまにご記入いただいた保証書の記載内容は、保証期間内のサービス活動及びその後の安全点検活動のために利用させていただきます場合がございますので、ご了承ください。

品名	アルコール洗浄システム	
型番	1-CC <small>※この保証書は、アルコール洗浄システム単体モデル(1-CC)にのみ有効です。 シェーバー アルコール洗浄システム付きモデル(型番が9XXXcc及び8XXXcc。例:9495cc) の保証書は、シェーバー本体の取扱説明書に付帯しています。</small>	
保証内容	対象部分	期間 (お買い上げの日より)
	アルコール洗浄システム	1年
お買い上げ日	年 月 日	
お客様 お名前・ご住所		
販売店・住所		

(販売店及びお買い上げ日の記入なきものは無効です)

**P&Gジャパン合同会社**

〒651-0088 神戸市中央区小野柄通7-1-18

**BRAUN**

Japan/UK

# BRAUN



<https://www.braun.com/jp>