

Vysávač

Používateľská príručka

VS90F40***/VS28C97****/VS25C97****

- Skôr než začnete používať toto zariadenie, pozorne si prečítajte pokyny.
- Len na použitie v interiéri

SAMSUNG

Obsah

| | | | |
|--------------------------------|-----------|----------------------------------|-----------|
| Bezpečnostné informácie | 3 | Prevádzka | 15 |
| Dôležité bezpečnostné symboly | 3 | Inštalácia čistiacej stanice | 15 |
| Všeobecné informácie | 4 | Používanie čistiacej stanice | 15 |
| Vysávač | 5 | Nabíjanie batérie | 19 |
| Údržba | 7 | Vloženie batérie | 19 |
| Čistiaca stanica | 9 | Vysunutie batérie | 19 |
| Batéria | 11 | Nabíjanie doplnkovej batérie | 20 |
| Príprava | 13 | Optimálne používanie batérií | 20 |
| Príslušenstvo | 13 | Používanie tlačidiel a displeja | 21 |
| Prehľad dielov | 14 | Používanie kolísky príslušenstva | 23 |
| | | Používanie príslušenstva | 24 |
| | | Údržba | 26 |
| | | Čistenie čistiacej stanice | 26 |
| | | Čistenie vysávača | 27 |
| | | Príloha | 34 |
| | | Aplikácia SmartThings | 34 |
| | | Poznámky a upozornenia | 38 |
| | | Riešenie problémov | 44 |
| | | Technické údaje výrobku | 48 |
| | | Pokyny týkajúce sa OEEZ | 50 |

Bezpečnostné informácie

- Blahoželáme k novým spotrebičom Samsung. Táto príručka obsahuje dôležité informácie týkajúce sa inštalácie, používania a starostlivosti o vaše spotrebiče. Pred použitím spotrebičov si dôsledne prečítajte túto príručku, aby ste vedeli bezpečne a efektívne využívať funkcie a vlastnosti vášho nového spotrebiča.

Dôležité bezpečnostné symboly

Význam ikon a značiek v tejto používateľskej príručke:

VAROVANIE

Nebezpečné praktiky, ktoré môžu spôsobiť menej **závažné zranenie, smrť a/alebo škodu na majetku**.

UPOZORNENIE

Nebezpečné praktiky, ktoré môžu spôsobiť **zranenie a/alebo škodu na majetku**.

Prečítajte si pokyny

Po prečítaní tejto príručky si ju odložte na bezpečnom mieste na budúce použitie.

Pred použitím spotrebiča si prečítajte všetky pokyny.

POZNÁMKA

Doplňkové informácie, ktoré môžu byť užitočné.

Bezpečnostné informácie

Všeobecné informácie

VAROVANIE

V záujme zníženia rizika vzniku požiaru, zásahu elektrickým prúdom, prípadne zranení používateľov spotrebiča dodržiavajte základné bezpečnostné opatrenia, medzi ktoré patrí napríklad:

1. Toto zariadenie nie je určené na používanie osobami (vrátane detí) so zníženými fyzickými, zmyslovými alebo mentálnymi schopnosťami, prípadne s nedostatkom skúseností a vedomostí, pokiaľ osoba zodpovedná za ich bezpečnosť na ne nebude dozerať alebo im neposkytne pokyny na používanie zariadenia.
2. **V prípade použitia v Európe:** Toto zariadenie môžu používať deti od 8 rokov a osoby so zníženými fyzickými, zmyslovými alebo mentálnymi schopnosťami, prípadne s nedostatkom skúseností a vedomostí, ak na ne niekto dozerá a poskytuje im pokyny na bezpečné používanie zariadenia, pričom sú si vedomé rizík spojených s používaním.
Deti sa so zariadením nesmú hrať. Čistenie a údržbu nesmú vykonávať deti bez dozoru.
3. **V prípade použitia v Spojenom kráľovstve:** Ak je vaše zariadenie vybavené nerozoberateľnou zástrčkou BS 1363, nesmie sa používať, pokiaľ nie je v zásuvke umiestnená poistka s vhodnými charakteristikami (schválenie ASTA podľa BS 1362).
4. Deti musia byť pod dozorom, aby sa zaistilo, že sa nebudú so zariadením hrať.
5. Ak je napájací kábel poškodený, musí ho vymeniť výrobca, jeho servisný technik, prípadne podobne kvalifikovaná osoba, aby sa predišlo nebezpečenstvu.

-
6. Nedodržanie týchto požiadaviek môže viesť k poškodeniu vnútorných častí vysávača a k strate záruky.
 7. Nedovoľte, aby bol vysávač kedykoľvek zapnutý bez dozoru.
 8. Tento výrobok je určený len na používanie v domácnostiach. (Tento výrobok používajte výlučne na účely, na ktoré bol určený.)
 9. Nedovoľte, aby sa deti na výrobku vozili alebo sa s ním hrali. Môže dôjsť k úrazu alebo poškodeniu výrobku.

Vysávač

- Pri skladaní vysávača dávajte pozor, aby sa vám pri pohybe sklápajúcej časti nezachytili do rukoväte prsty ani ruky.
- Nepoužívajte vysávač na mokrom koberci alebo podlahe.
- Výrobok nepoužívajte na nasledujúcich miestach.
 - Na mieste, kde sa na podlahe nachádza horiaca sviečka alebo stolová lampa.
 - Na mieste, kde sú zapnuté ohrievače alebo kde sa nachádzajú tlejúce uhlíky v krbe bez dozoru, v popolníku a pod.
 - V prítomnosti horľavých materiálov (olejový náter, riedidlo, látky proti moliam, benzín, alkohol, riedidlo, popolník s tlejúcou cigaretou a pod.).
 - V uzavretých priestoroch, ktoré sú naplnené výbušnými alebo toxickými výparmi.

Bezpečnostné informácie

- Nevysávajte nasledujúce predmety. Môže dôjsť k narušeniu správneho chodu výrobku alebo k jeho poškodeniu.
 - Zápalky alebo tlejúci popol či cigarety.
 - Tvrdé alebo ostré predmety.
 - Toxické materiály (chlórové bielidlo, amoniak, čistiadlo odpadov atď.).
 - Kvapaliny, ako napríklad vodu, nápoje alebo zvieracie exkrementy.
 - Kriedový prach.
- Ak dôjde k úniku plynu alebo použitiu horľavého spreja (napr. odstraňovača prachu), nedotýkajte sa napájacej zásuvky a otvorte okno, aby sa miestnosť vyvetrala.
 - Hrozí nebezpečenstvo výbuchu alebo vzniku požiaru.
- Ak výrobok vydáva podozrivé zvuky alebo z neho vychádza zápach či dym, výrobok ihneď vypnite a obráťte sa na servisné stredisko spoločnosti Samsung.
 - Hrozí riziko zásahu elektrickým prúdom alebo požiaru.
- Pri používaní vysávača si dajte pozor, aby ste sa nezranili o pohyblivé alebo otáčavé súčasti.
 - Časti tela (vlasy, ruky atď.) udržiavajte ďalej od otočnej kefy alebo rotačného disku.
- Pri vysávaní steny alebo stropu by ste mali používať obe ruky.
 - Pri vysávaní pomocou jednej ruky si môžete poškodiť zápästie alebo vám vysávač môže vypadnúť a spôsobiť zranenie alebo sa poškodiť.
- Vysávač nepoužívajte na čistenie objektov, ktoré sa môžu ľahko poškriabať (monitory, zariadenia z nehrdzavejúcej ocele atď.).
- V určitých prípadoch môže koleso kefy poškriabať podlahu. Pred použitím vysávača skontrolujte kolieska kefy.
 - Ak sa na kolesách kefy nachádza cudzí predmet, ktorý nie je možné ľahko odstrániť, obráťte sa na servisné stredisko spoločnosti Samsung.

-
- Nedotýkajte sa otočnej kefy vnútri kefy, ak je v pohybe.
 - Mohla by sa vám do nej zachytiť ruka a mohli by ste prísť k zraneniu.
 - Vysávač nepoužívajte na priamom slnku alebo pri vysokej teplote.
 - Ak na príslušenstvo s motorom príliš zatlačíte alebo sa v otočnej kefke (alebo v rotačnom disku) zachytí cudzí predmet, príslušenstvo sa môže zastaviť, aby sa ochránil motor alebo výrobok. Vysávač vypnite, odstráňte cudzí predmet a potom ho znova zapnite.
 - V závislosti od vlhkosti, teploty, podlahového materiálu a ďalších faktorov sa môže vo vašej domácnosti vyskytovať statická elektrina. Ak sa to stáva pravidelne, kontaktujte servisné stredisko spoločnosti Samsung.
 - Nepoužívajte kefu ani nástroje príliš dlho na jednom mieste, inak môže dôjsť k poškodeniu podlahy v závislosti od jej materiálu.
 - Nepoužívajte nadstavec na vysávanie zvieracích chlupov+ príliš dlho v malých priestoroch a nenechávajte nadstavec na vysávanie zvieracích chlupov+ rotovať na jednom mieste.
 - V prípade citlivých materiálov môže dôjsť k ich poškodeniu.
 - Nepoužívajte kombinovaný nadstavec na tvrdých materiáloch, ako je koža alebo drevo, ak štetiny nie sú vysunuté.

Údržba

- Pri používaní alebo po použití by ste mali vysávač položiť na zem alebo ho odložiť do čistiacej stanice.
 - Výrobok môže spadnúť a spôsobiť zranenie alebo sa vážne poškodiť. Okrem toho vám nemusí byť nahradená škoda.
- Vysávač neskladujte v aute.
- Pred vyberaním cudzích predmetov z výrobku ho najskôr vypnite.
 - Ak je počas vyberania cudzích predmetov výrobok zapnutý, môže dôjsť k zraneniu alebo poškodeniu výrobku.

Bezpečnostné informácie

- V prípade čistenia vonkajšej časti výrobku vysávač najprv vypnite a potom ho utrite suchou tkaninou. Zabráňte priamemu kontaktu vysávača s vodou a prchavými látkami ako sú benzén, riedidlo alebo alkohol.
 - Ak v dôsledku kontaktu s vodou dôjde k poruche, výrobok vypnite a kontaktujte servisné stredisko spoločnosti Samsung.
- Na čistenie umývateľných častí nepoužívajte zásadité čistiace prostriedky, kyselinu, priemyselné čistiace prostriedky, osviežovače vzduchu, kyselinu octovú a pod.
 - Môže dôjsť k poškodeniu výrobku (poškodenie plastu, deformácia, zmena farby alebo potlača a pod.).

| | | |
|-------------------------------|---|---|
| Umývateľné časti | | Nádoba na prach, umývateľný mikrofilter, jemný prachový filter, filter s kovovou sieťkou, suchá handrička |
| Neumývateľné časti | | Predmotorový filter a jemný prachový filter čistiacej stanice |
| Vhodný čistiaci prostriedok | Neutrálny | Čistiaci prostriedok na umývanie riadu |
| Zakázaný čistiaci prostriedok | Zásaditý | Tekutý kyslík, prípravok na odstraňovanie plesní a pod. |
| | Kyselina | Parafínový olej, emulgátor a pod. |
| | Priemyselné čistiace prostriedky | NV-I, PB-I, Opti, alkohol, acetón, benzén, riedidlo a pod. |
| | Osviežovač vzduchu | Sprejové osviežovače vzduchu (s vôňou kávy, byliniek a pod.) |
| | Oleje | Živočíšne oleje, rastlinné oleje |
| Iné | Konzumná kyselina octová, ocot, ľadová kyselina octová a pod. | |

- Ak výrobok ponecháte niekoľko hodín na priamom slnku, môže to spôsobiť deformáciu alebo zmenu farby dielov. Z toho dôvodu skladujte výrobok v tieni.
- Po vyčistení nádoby na prach, filtra s kovovou sieťkou alebo umývateľného mikrofiltra vodou ich sušte v tieni.
 - Pri pôsobení tepla môže dôjsť k deformácii dielov.

Čistiaca stanica

- Zariadenie neťahajte ani nedvíhajte za kábel, kábel nepoužívajte ako držadlo, cez kábel nezatvárajte dvere ani kábel neťahajte cez ostré okraje alebo rohy. Zabráňte kontaktu kábla s horúcimi povrchmi.
- Zástrčku neodpájajte ťahaním za kábel. Odpojenie vykonajte uchopením za zástrčku, nie za kábel.
- Napájací kábel neťahajte a nedotýkajte sa napájacej zástrčky mokrými rukami.
 - Hrozí riziko zásahu elektrickým prúdom alebo požiaru.
- Nepoužívajte predlžovacie káble ani zásuvky s nedostatočným menovitým prúdom.
- Vidlice a kontaktnú plochu napájacej zástrčky očistite od prachu, vody a pod.
 - Hrozí porucha a riziko zásahu elektrickým prúdom.
- Nepoužívajte poškodenú napájaciu zástrčku, napájací kábel ani uvoľnenú sieťovú zásuvku.
 - Hrozí riziko zásahu elektrickým prúdom alebo požiaru.
- Čistiacu stanicu pred vykonaním servisu odpojte zo zásuvky.
- Čistiacu stanicu nevystavujte vysokým teplotám a nedovoľte, aby sa dostala do kontaktu s vlhkom alebo akoukoľvek vlhkosťou.
- Čistiacu stanicu nezapájajte do zdroja s nesprávnym napätím. Čistiacu stanicu nezapájajte do viacnásobnej zásuvky ani do predlžovacieho kábla.
 - Hrozí riziko zásahu elektrickým prúdom alebo požiaru.
- Ak sa napájací kábel poškodí, vymeňte ho za nový v autorizovanom servisnom stredisku spoločnosti Samsung.
 - Hrozí riziko zásahu elektrickým prúdom alebo požiaru.

Bezpečnostné informácie

- Zabezpečte, aby sa nabíjacie terminály vysávača a čistiacej stanice nedostali do kontaktu s vodivými predmetmi, ako sú náramky a náramkové hodinky, kovové tyče, klince a pod.
 - Hrozí riziko poruchy výrobku alebo zásahu elektrickým prúdom.
- Keďže čistiaca stanica je určená na použitie výhradne s bezšnúrovým vysávačom Samsung Jet, nepoužívajte ju s inými elektronickými spotrebičmi ani na iné účely.
 - Hrozí riziko vážneho poškodenia čistiacej stanice alebo nebezpečenstvo vzniku požiaru.
- Nedovoľte deťom, aby sa držali čistiacej stanice ani na ňu tlačili.
 - Mohlo by dôjsť k zraneniu, prípadne poškodeniu výrobku alebo podlahy.
- Výrobok nenabíjajte v blízkosti okna, ohrievača, záchodu, kúpeľne atď.
- Čistiacu stanicu sa nepokúšajte otvárať. Opravy môže vykonávať len kvalifikované servisné stredisko Samsung.
- Zranenie alebo nesprávna funkčnosť výrobku v dôsledku nesprávnej inštalácie čistiacej stanice nemusia byť kompenzované.
- Napájací kábel nadmerne neohýbajte a neklad'te naň ťažké predmety.
 - Hrozí riziko zásahu elektrickým prúdom alebo požiaru.
- Pred odpojením alebo pripojením čistiacej stanice z/do elektrickej zásuvky vysávač vypnite a uistite sa, že sa rukami nedotýkate vidlice napájacej zástrčky.
 - Hrozí riziko požiaru alebo zásahu elektrickým prúdom.

Batéria

- Batérie neznehodnocujte ani nespálajte, pretože pri vysokých teplotách vybuchnú.
- Batériu nenechajte padnúť a nevystavujte ju nadmernému či náhlemu tlaku.
- Batériu nerozoberajte. Vždy sa uistite, že nevytvoríte skrat medzi kladným (+) a záporným (-) terminálom.
- Batériu používajte výlučne s týmto výrobkom, nevkladajte ju do iných elektronických spotrebičov a nepoužívajte ju na iné účely.
- Pri kúpe novej batérie skontrolujte, či sa na nej nachádza názov modelu (VCA-SBTC97, VCA-SBTC97S, VCA-SBTD95) a originálne logo **SAMSUNG**.
 - Ak si chcete zakúpiť akékoľvek spotrebné príslušenstvo, obráťte sa na najbližšieho maloobchodného predajcu spoločnosti Samsung Electronics alebo na servisné stredisko spoločnosti Samsung.
- Pri nadmernom používaní alebo extrémnych teplotách môže dôjsť k úniku z článkov batérie. Ak sa kvapalina dostane na pokožku, okamžite umyte postihnuté miesto vodou. Ak sa kvapalina dostane do očí, okamžite ich najmenej 10 minút vyplachujte čistou vodou. Vyhľadajte lekársku pomoc.
- Pri vkladaní zasúvajte batériu do vysávača dovtedy, kým nebudete počuť cvaknutie. Tým zaručíte, že je batéria pevne pripojená.
 - V opačnom prípade môže dôjsť k pádu batérie a zraneniu alebo poškodeniu výrobku.
- Ak nebudete vysávač dlhšiu dobu používať alebo ak sa chystáte na dlhší čas odísť z domu, odpojte čistiacu stanicu od napájania a z vysávača vytiahnite batériu. Keď sa batéria nenabíja a nepoužíva sa, pomaly sa vybíja.
- Z bezpečnostných dôvodov na ochranu motora a batérie výrobok nepoužívajte, ak je teplota nižšia ako 5 °C alebo vyššia ako 45 °C.

Bezpečnostné informácie

- Nefunkčnú batériu zlikvidujte v súlade s miestnymi predpismi.

Správna likvidácia batérií tohto produktu



Táto značka na batérii, v príručke alebo na balení označuje, že batérie tohto produktu sa na konci svojej životnosti nesmú likvidovať spolu s iným odpadom z domácnosti. Prípadné chemické značky Hg, Cd alebo Pb označujú, že batéria obsahuje ortuť, kadmium alebo olovo v množstve presahujúcom referenčné hodnoty uvedené v smernici ES 2006/66.

VAROVANIE

So žiadosťou o demontáž batérie kontaktujte autorizované servisné stredisko. Informácie o spôsobe demontáže batérie nájdete na adrese samsung.com/global/ecodesign_energy

Batériu integrovanú v tomto produkte sami nedemontujte (ani sa ju nepokúšajte demontovať).

V ZÁUJME VLASTNEJ BEZPEČNOSTI SA NEPOKÚŠAJTE BATÉRIU DEMONTOVAŤ SAMI A NEHÁDŽTE JU DO OHŇA. BATÉRIU NEROZOBERAJTE, NEDRVTE ANI NEPREPICHUJTE

Batérie sa po použití nesmú vyhadzovať medzi bežný odpad.

Aby sa predišlo rizikám pre ľudské zdravie a životné prostredie, vykonajte ekologicky vhodnú likvidáciu v autorizovanom servise Samsung.

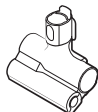
Príprava

Príslušenstvo

Príslušenstvo s označením * závisí od modelu a môže sa líšiť.



Teleskopická trubica



Nadstavec na vysávanie zvieracích chlupov+



Kombinovaný nadstavec



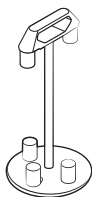
Predlžovací štrbinový nadstavec



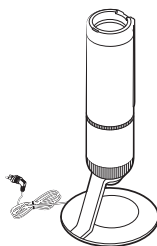
Vrecká na prach (1 vložené, 2 extra)



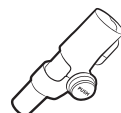
Používateľská príručka



* Kolíska príslušenstva



Čistiaca stanica



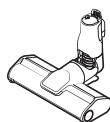
* Flexibilný nadstavec



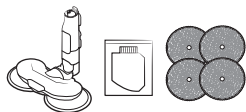
* Nabíjačka batérie



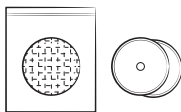
* Aktívna dvojité kefka



* Batériová konzola



* Sprejový otočný zmetač/Nádrž na vodu/Opakovane použiteľná poduška na mokré čistenie



* Jednorazové podušky na mokré čistenie/Pripojiteľná poduška



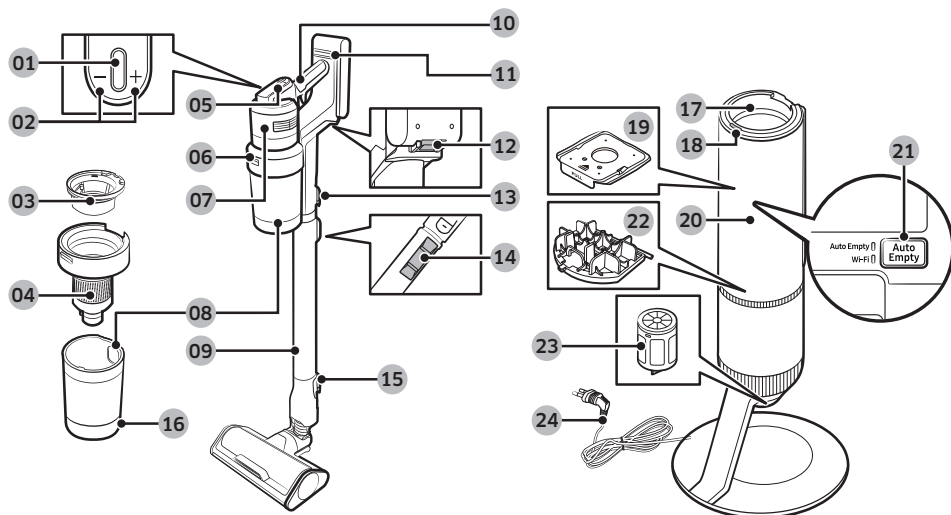
* Batéria

* Voliteľné

- Sprejový otočný zmetač obsahuje opakovane použiteľné podušky na mokré čistenie a jednorazové podušky na mokré čistenie.
- Počet vreciek na prach sa môže líšiť v závislosti od konkrétneho modelu.

Príprava

Prehľad dielov



- 01 Tlačidlo napájania (⏻)
- 02 Tlačidlá na ovládanie sacieho výkonu
- 03 Umývateľný mikrofilter
- 04 Filter s kovovou sieťou
- 05 Displej
- 06 Tlačidlo na uvoľnenie nádoby na prach
- 07 Jemný prachový filter
- 08 Nádoba na prach
- 09 Nastaviteľná trubica
- 10 Rukoväť
- 11 Indikátor nabíjania batérie
- 12 Tlačidlo na uvoľnenie batérie
- 13 Tlačidlo na uvoľnenie trubice
- 14 Tlačidlo nastavenia dĺžky trubice
- 15 Tlačidlo na uvoľnenie kefy
- 16 Tlačidlo na uvoľnenie veka nádoby na prach
- 17 Spoj nádoby na prach
- 18 Tlačidlo START/STOP (SPUSTENIE/ZASTAVENIE) čistiacej stanice
- 19 Vrečko na prach
- 20 Predný kryt čistiacej stanice
- 21 Tlačidlo Auto Empty (automatického vyprázdnenia)/ tlačidlo Wi-Fi
- 22 Predmotorový filter čistiacej stanice
- 23 Jemný prachový filter čistiacej stanice
- 24 Napájací kábel

POZNÁMKA

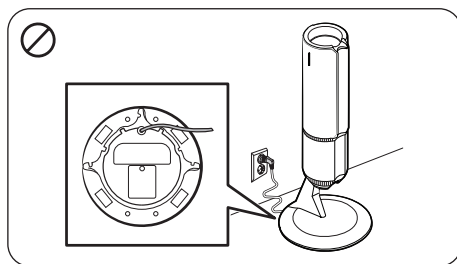
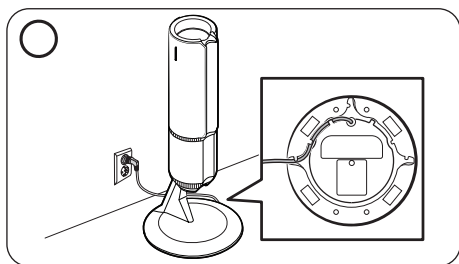
Vlnový vzor na vonkajšej strane zariadenia má prirodzený vzhľad vďaka použitiu perlových plastových materiálov a jeho perlovému zloženiu. Lesklá perleť, ktorá je súčasťou materiálu, okrem toho vytvára excelentný lesklý povrch bez potreby ďalšieho náteru.

Prevádzka



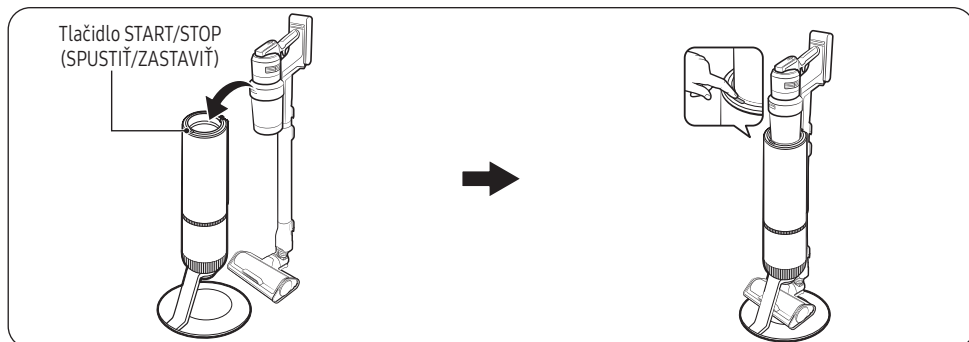
Podrobnejšie informácie zobrazíte pomocou QR kódu.

Inštalácia čistiacej stanice

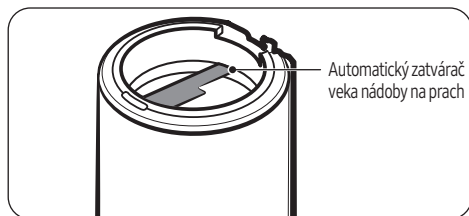


- Napájací kábel k čistiacej stanici ved'te v okrúhlej drážke na spodnej strane.
 - Dávajte pozor, aby bol napájací kábel vložený správne a čistiaca stanica sa nenakláňala.
- Skôr než pripojíte čistiacu stanicu do elektrickej zásuvky, napájací kábel úhladne položte.
- Po pripojení čistiacej stanice do elektrickej zásuvky sa tlačidlo **START/STOP (SPUSTIŤ/ZASTAVIŤ)** na 5 sekúnd rozsvieti namodro a následne zhasne.

Používanie čistiacej stanice

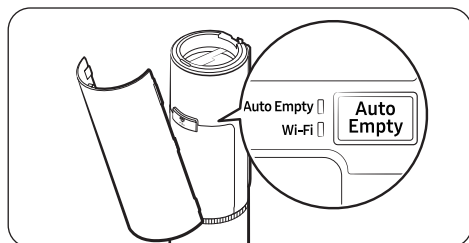


- Nádobu na prach vysávača sa automaticky vyprázdni, keď umiestnite vysávač na čistiacu stanicu.
 - Funkcia automatického vyprázdnenia je v predvolenom nastavení zapnutá.
- Stlačením tlačidla **START/STOP (SPUSTIŤ/ZASTAVIŤ)** spustíte alebo zastavíte vyprázdňovanie v požadovanom čase.
- Ak vysávač vezmete z čistiacej stanice a potom ho do jednej minúty vrátite späť na čistiacu stanicu, funkcia Auto Empty (automatického vyprázdnenia) nebude fungovať, aj keď je zapnutá.



POZNÁMKA

- Ak sa okolo filtra s kovovou siečkou ovinú chumáče prachu, vlasy či vlákna, čím sa zamedzí vyprázdneniu nádoby na prach, opakovane stláčajte tlačidlo **START/STOP (ŠTART/STOP)** na čistiacej stanici, kým sa nádoba na prach nevyprázdni.
 - Ak v nádobe na prach nájdete po jej vyprázdnení akékoľvek cudzie predmety, vyčistite ju. (Postupujte podľa časti „**Nádoba na prach/Umývateľný mikrofilter**“.)
- Ak je automatický zatvárač veka nádoby na prach poškrvnený kávou, nápojmi alebo inými lepkavými či podobnými látkami, utrite ho mokrou vreckovkou.
- Správne umiestnite vysávač na čistiacu stanicu.
 - V opačnom prípade sa vysávač nemusí nabíť a funkcia Auto Empty (automatického vyprázdnenia) nemusí fungovať.
 - Ak sa nádoba na prach nedá otvoriť, tlačidlo **START/STOP (SPUSTIŤ/ZASTAVIŤ)** začne svietiť načerveno.



- Ak je zapnutá funkcia Auto Empty (automatického vyprázdnenia), LED indikátor automatického vyprázdnenia začne svietiť nabielo.
 - Stlačením tlačidla **Auto Empty (automatického vyprázdnenia)** zapnete/vypnete túto funkciu.
- V záujme dosiahnutia optimálneho výkonu odporúčame zapnúť funkciu Auto Empty (automatického vyprázdnenia).
 - Funkcia Auto Empty (automatického vyprázdnenia) môže mať vplyv na výkon filtra s kovovou siečkou a na samodiagnostiku.

POZNÁMKA

- Po vyprázdnení nádoby na prach sa spustí samodiagnostika v záujme dosiahnutia optimálneho výkonu. Pred ďalším použitím vysávača najskôr počkajte, kým sa dokončí samodiagnostika.
- Po samodiagnostike sa zobrazia výsledky diagnostiky a používateľská príručka na optimálne používanie vysávača.
- Samodiagnostiku môžete spustiť v aplikácii SmartThings alebo súčasným stlačením tlačidiel + a –.
- Počiatočný predvolený režim sacieho výkonu je „UI“. Ak v aplikácii SmartThings zmeníte predvolený sací výkon na iný režim, funkcia samodiagnostiky sa vypne. Ak ste však používali vysávač v režime sacieho výkonu „UI“ dlhšie ako 5 minút, funkcia samodiagnostiky sa spustí, keď vysávač umiestnite do čistiacej stanice, aj keď predvolený režim sacieho výkonu v aplikácii SmartThings nie je „UI“.

Prevádzka

Nastavenie a zrušenie sieťového pripojenia

- Nastavenia sieťového pripojenia nájdete v časti „**Aplikácia SmartThings**“. Ak chcete zrušiť sieťové pripojenie po prechode na režim AP, stlačte a na 5 sekúnd podržte tlačidlo **Auto Empty (automatického vyprázdnenia)**.

Obnovenie sieťového pripojenia

- Ak sa naďalej nedarí nadviazať sieťové pripojenie, stlačte a na 5 sekúnd podržte tlačidlo **Auto Empty (automatického vyprázdnenia)** na prechod do režimu AP. Potom stlačte a aspoň na 10 sekúnd podržte tlačidlo **Auto Empty (automatického vyprázdnenia)** na obnovenie nastavení sieťového pripojenia.
 - Režim AP bude zrušený.

Povolenie alebo zablokovanie sieťového pripojenia

- Ak chcete povoliť alebo zablokovať Wi-Fi, stlačte a aspoň na 15 sekúnd podržte tlačidlo **Auto Empty (automatického vyprázdnenia)**, kým nezačne súčasne blikať LED indikátor automatického vyprázdnenia a LED indikátor rozhrania Wi-Fi.

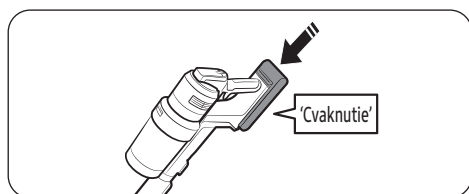
Obnovenie továrenských nastavení

- Ak sa chystáte tento výrobok predať ako použitý tovar, odporúčame vám vykonať obnovenie továrenských nastavení v záujme ochrany vašich osobných údajov. Stlačte a na 5 sekúnd podržte tlačidlo **Auto Empty (automatického vyprázdnenia)** na prechod do režimu AP. Potom stlačte a aspoň na 15 sekúnd podržte tlačidlo **Auto Empty (automatického vyprázdnenia)**.
 - Režim AP bude zrušený a obnovia sa sieťové nastavenia.

Nabíjanie batérie

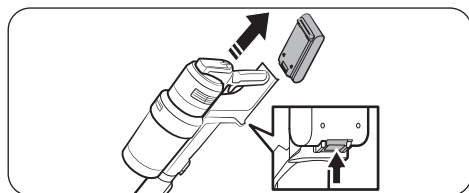
- Keď sa indikátor nabíjania batérie rozsvieti načerveno alebo sa na displeji zobrazí hlásenie „**Slabá batéria**“, nabíjate batériu.
- Počas nabíjania sa vysávač nedá používať.
- Skontrolujte, či je batéria správne vložená v časti na nabíjanie vysávača.
- Skontrolujte, či sa počas nabíjania zobrazuje indikátor nabíjania batérie.
- Po spustení nabíjania sa rozsvieti indikátor nabíjania batérie (v závislosti od úrovne nabitia bude červený, oranžový alebo žltý), ktorý postupne mení farbu a po dokončení nabíjania svieti nazeleno.

Vloženie batérie



Zatlačte batériu na koniec, až kým sa neozve cvaknutie.

Vysunutie batérie



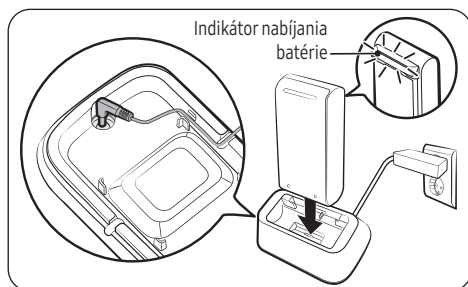
Stlačením tlačidla na uvoľnenie batérie na zadnej strane rukoväti vysuňte batériu.

⚠ UPOZORNENIE

- Pred vysunutím batérie musí byť vysávač vypnutý.
 - Ak batériu vysuniete násilím z vysávača, ktorý je v prevádzke, vysávač sa môže poškodiť.
- Dávajte pozor, aby vám batéria nespadla. Mohlo by dôjsť k zraneniu alebo poškodeniu batérie.

Prevádzka

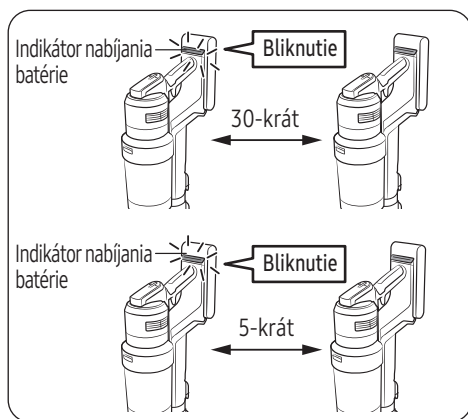
Nabíjanie doplnkovej batérie



Doplňkovú batériu nabíjajte na batériovej konzole.

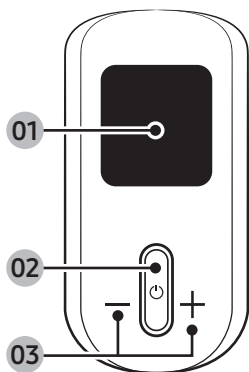
- Poriadne zatlačte batériu do batériovej konzoly.
- Zapne sa indikátor nabíjania batérie, ktorý bude v priebehu nabíjania batérie postupne svietiť načerveno, naoranžovo a nažltlo, pričom po úplnom nabití batérie bude svietiť nazeleno.

Optimálne používanie batérií



- Ak chcete, aby vám batérie vydržali dlhšie, používajte vysávač s nižším nastavením sacieho výkonu.
- Odporúčame striedavo používať hlavnú a doplnkovú batériu.
- Ak je doplnková batéria plne nabitá a vyvíete, že ju nebudete dlhšie používať, odporúčame vybrať doplnkovú batériu z nabitjačky batérie a uskladniť ju pri izbovej teplote.
- Vysávač má režim ochrany batérie, ktorý môže zapnutý vysávač náhle zastaviť, ak zistí, že pri používaní batérie hrozí riziko.
 - Ak indikátor nabíjania batérie zabliká 30-krát načerveno, musíte počkať 30 sekúnd, kým ho budete môcť znova použiť.
 - Ak indikátor nabíjania batérie zabliká 5-krát načerveno, batéria sa už viac nedá používať. Vymeňte batériu za novú.

Používanie tlačidiel a displeja



01 Displej

- Zobrazuje aktuálny režim („**Minimum**, **UI**, **Normal**, **Maximum**, **JET** alebo **Umývanie**“) alebo výstražné hlásenie.

02 Napájanie (☺)

- Stlačením tohto tlačidla vysávač zapnete alebo vypnete.
- Po zapnutí napájania sa vysávač spustí v režime „**Normal**“.
- Ak nasadíte sprejový otočný zametač, vysávač sa spustí v režime „**Umývanie**“.
- Ak nasadíte aktívnu dvojitú kefku alebo úzku LED kefku+, vysávač sa spustí v režime „**UI**“.

03 Ovládanie sacieho výkonu (+/-)

- Režim sacieho výkonu môžete zmeniť („**Minimum**, **UI**, **Normal**, **Maximum** alebo **JET**“).
- V režime „**UI**“ vysávač automaticky prispôsobuje sací výkon a rýchlosť otáčania kefy okolitému prostrediu v záujme dosiahnutia optimálneho výkonu. Keď vysávač zaznamená na podlahe zmeny, bude pokračovať v procese optimalizácie ešte 1 až 2 sekundy.
- V režime „**Umývanie**“ môžete stlačením tlačidla **+** vystreknúť vodu jednorazovo alebo stlačením a podržaním tlačidla **+** môžete vodu nechať striekať 2 sekundy.
- Keď sa vysávač nachádza v čistiacej stanici, stlačením a podržaním tlačidla **+** na 5 sekúnd zapnete alebo vypnete režim šetrenia energie. Stlačením a podržaním tlačidla **Auto Empty (automatického vyprázdnenia)** na čistiacej stanici na 15 sekúnd vypnete Wi-Fi a ušetríte dodatočnú energiu.

POZNÁMKA

- Režim „**UI**“ je k dispozícii iba vtedy, keď je nasadená aktívna dvojitá kefka alebo úzka LED kefka+.
- Režim „**UI**“ nemusí správne fungovať na určitých povrchoch (podlahách s tenkými kobercami, niektorých podložkách na jogu s drážkami a pod.).
- Automatické prispôsobovanie rýchlosti otáčania kefy v režime „**UI**“ je k dispozícii iba vtedy, keď je nasadená aktívna dvojitá kefka.
- Keď je vysávač v režime „**Umývanie**“, funguje iba tlačidlo **+**.
- Keď je vysávač v režime „**Umývanie**“, nie je možné vstúpiť do nastavenia jazyka.
- Režim šetrenia energie sa automaticky vypne, keď začnete vysávač používať.
- V závislosti od materiálu (koberec, rohož, matrac a pod.) môže kefa prilnúť k podlahe alebo sa nemusí točiť správne. Ak sa vyskytne tento problém, zmeňte režim sacieho výkonu na „**Minimum**“ alebo „**Normal**“.

Výber jazyka

1. Stlačením a podržaním tlačidla **+** na 3 sekundy vstúpite do režimu nastavenia jazyka alebo ho opustíte.
2. Stláčaním tlačidiel **+** alebo **-** vyberiete jazyk.

Prevádzka

Výstražné hlásenia a čo robiť

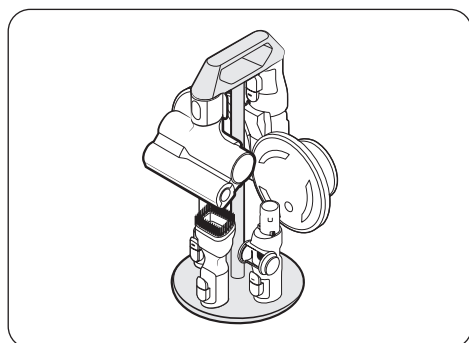
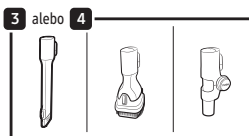
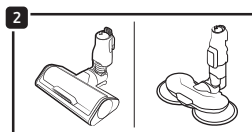
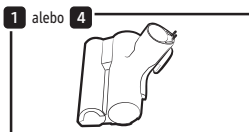
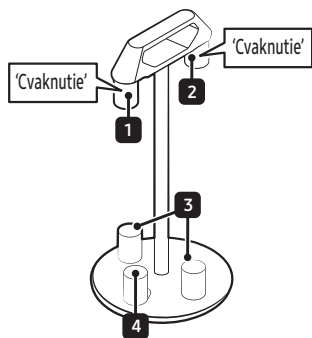
Vysávač zobrazuje výstražné hlásenia, aby používateľ skontroloval alebo vyčistil určité časti, ako napríklad filter. Jeho funkcia samodiagnostiky vám zároveň pomôže zachovať najvyšší výkon.

| Hlásenie | Čo robiť |
|---|---|
| „Objekt uviazol v hubici“ | Skontrolujte, či sa v kefke alebo nástroji nezasekli cudzie predmety. |
| „Skontrolujte, či je upchatý“ | Skontrolujte, či kefku, trubicu, umývateľný mikrofilter alebo jemný prachový filter neupchali cudzie predmety. |
| „Chýba filter“ | Skontroluje, či je umývateľný mikrofilter správne nasadený. |
| „Vyčistiť mikro filter“ | Upozorní používateľa a odporučí mu pravidelne kontrolovať a umývať umývateľný mikrofilter. (Postupujte podľa časti „ Čistenie vysávača “.) |
| „Použite vhodnú batériu“ | Skontrolujte názov modelu batérie a uistite sa, že je kompatibilný. (VCA-SBTC97, VCA-SBTC97S, VCA-SBTD95) |
| „Zavrite nádobu na prach“ | Skontrolujte nádobu na prach a zatvorte ju, ak je otvorená. |
| „Prach. vrecko čist. stanice je plné. Vymeňte ho“ | Vymeňte vrecko na prach v čistiacej stanici za nové. |
| „Pripojením kefy na podlahu zapnite diag.“ | Nasadte úzku LED kefku+ alebo aktívnu dvojitú kefku. |

Samodiagnostické hlásenia a čo robiť

| Hlásenie | Čo robiť |
|---|--|
| „Skontr. mikro-filter a nádoby“ | Skontrolujte, či je nádoba na prach otvorená. Ak došlo ku kontaminácii umývateľného mikrofiltra a nádoby na prach, vyprázdňte nádobu na prach a umyte ich vodou. |
| „Skontrolujte či kefa alebo rúrka nie je upchatá“ | Skontrolujte, či kefka alebo rúrka nie sú upchaté, a vyčistite ich podľa pokynov uvedených v časti „ Čistenie vysávača “. |
| „Skontrolujte nečistoty v otočnej kefe“ | Skontrolujte, či sa na otočnej kefke nezachytili cudzie predmety a vyčistite ju podľa pokynov uvedených v časti „ Čistenie vysávača “. |

Používanie kolísky príslušenstva



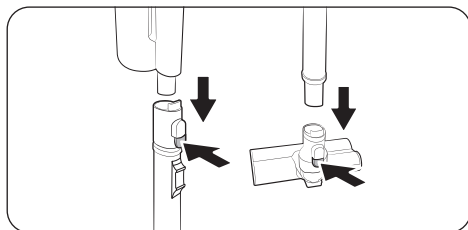
[Kolíska príslušenstva]

- Ak chcete príslušenstvo odpojiť, stlačte uvoľňovacie tlačidlo na zadnej strane každého príslušenstva.
- Prach, ktorý zostane v príslušenstve, môže pri jeho odpojení od vysávača vypadnúť. Keď skončíte s používaním vysávača, skráťte teleskopickú trubicu a vysávač používajte dlhšie ako 10 sekúnd v režime „Maximum“.
- Pred pripojením kolísky príslušenstva zložte zo sprejového otočného zmetača všetky podušky na mokré čistenie.
- Keď pripájate príslušenstvo k 1 a 2, zatlačte ho, až kým sa nezvoze cvaknutie.

Prevádzka

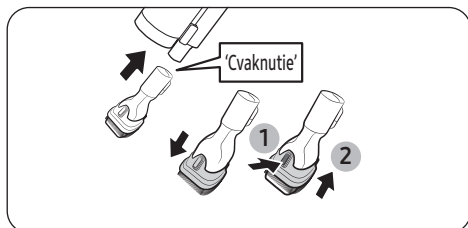
Používanie príslušenstva

Odpojenie príslušenstva



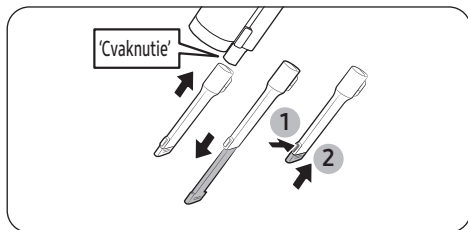
- Ak chcete príslušenstvo odpojiť, stlačte uvoľňovacie tlačidlo na zadnej strane každého príslušenstva.
- Skôr než odpojíte príslušenstvo, používajte vysávač 10 sekúnd v režime „Maximum“. Zabezpečíte tak, aby v príslušenstve nezostali žiadne cudzie predmety.

Kombinovaný nadstavec



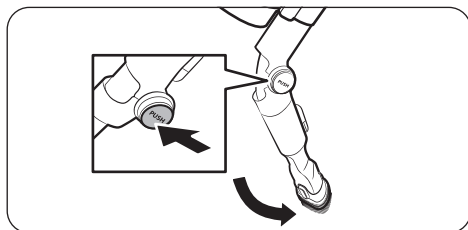
Používa sa na odstránenie prachu zo záclon, nábytku, pohoviek atď.

Predlžovací štrbinový nadstavec



Používa sa na odstraňovanie prachu zo žliabkov na okenných rámoch, úzkych štrbín, kútov a pod.

Flexibilný nadstavec

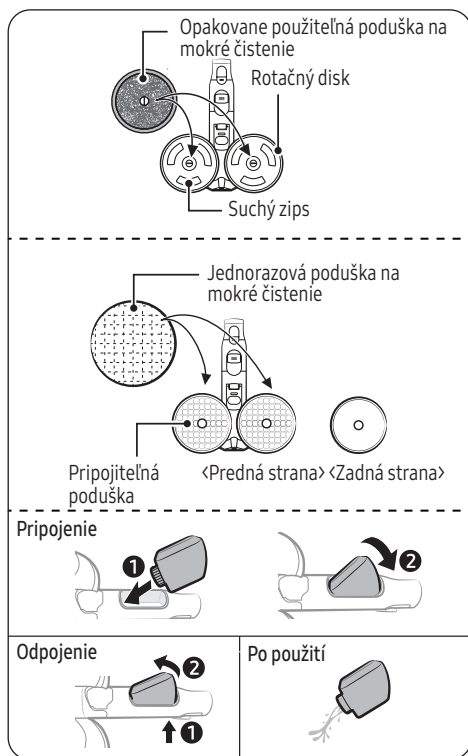


Používa sa na čistenie ťažko dostupných miest ako horné alebo zadné časti nábytku alebo stropy.

POZNÁMKA

Kombinovaný nadstavec alebo predlžovací štrbinový nadstavec môžete používať v kombinácii s flexibilným nadstavcom.

Sprejový otočný zmetač



Používa sa na čistenie drevenej alebo linoleovej podlahy pomocou podušky na mokré čistenie.

- Sprejový otočný zmetač nezahŕňa funkciu vysávania prachu.

Použitie opakovane použiteľnej podušky na mokré čistenie

- Pri pripájaní podušky na mokré čistenie skontrolujte, či sa poduška nachádza v strede rotačného disku.

Použitie jednorazovej podušky na mokré čistenie

- Jednorazovú podušku na mokré čistenie pripevnite k prednej strane pripojiteľnej podušky (strana so suchým zipsom) na rotačnom disku.
 - Ak jednorazovú podušku na mokré čistenie použijete bez pripojiteľnej podušky, účinnosť čistenia bude horšia.
- Po použití treba jednorazovú podušku na mokré čistenie zlikvidovať.

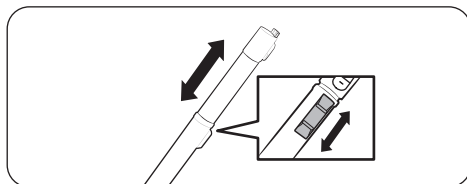
Odpojenie alebo pripojenie nádrže na vodu

- Nádrž na vodu odpojte stlačením v dolnej časti.
- Pri pripájaní nádrže na vodu najprv nasuňte prednú stranu.

📖 POZNÁMKA

- Nepoužívajte podzemnú ani znečistenú vodu.
- Keď používate sprejový otočný zmetač po prvý raz, vzduch vo vnútornom čerpadle a trubici môže spôsobovať oneskorenie pri rozstrekaní vody. Tlačidlo + stlačajte opakovane.

Nastavenie dĺžky trubice

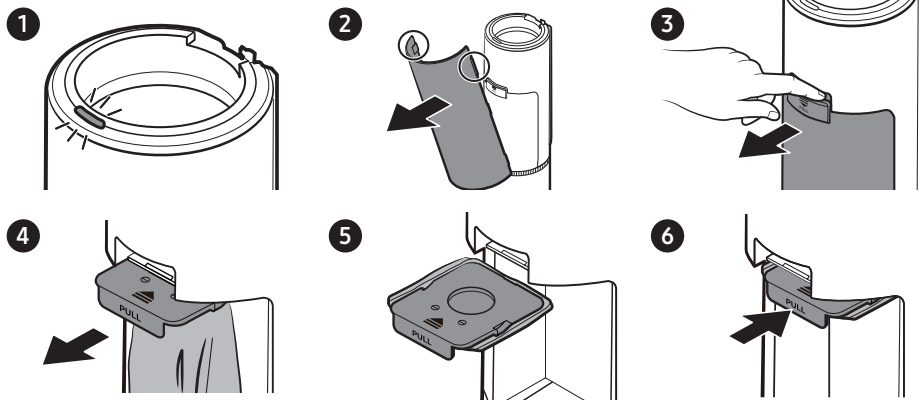


Stlačením tlačidla na nastavenie dĺžky trubice môžete teleskopickú trubicu predĺžiť alebo skrátiť.

Čistenie čistiacej stanice

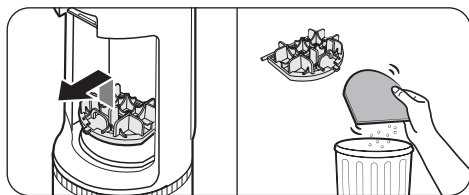
Výmena vrečka na prach

Ak tlačidlo **START/STOP (SPUSTIŤ/ZASTAVIŤ)** na čistiacej stanici začne svietiť načerveno, skontrolujte, či vrečko na prach nie je plné. Ak vrečko na prach nie je plné, skontrolujte, či nie je upchatá nádoba na prach, trubica alebo kefka.



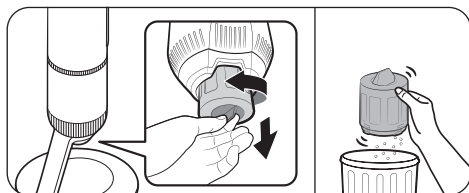
- Použitý vrečko na prach musíte zlikvidovať s odpadom. (Nedá sa opätovne použiť)
- Pri vysokých teplotách a vlhkosti sa odporúča raz za mesiac alebo za dva mesiace vymeniť vrečko na prach za nové.
 - Hmyz a larvy z domácnosti môžu byť nasaté do vrečka na prach a ďalej sa v ňom rozmnožovať. Ak sa to stane, poutierajte vysávač mokrou handrou a vymeňte vrečko na prach za nové.

Čistenie predmotorového filtra



Pomocou rukoväti zdvihnite filter a vytrasením nad košom z neho odstráňte prach.

Čistenie jemného prachového filtra



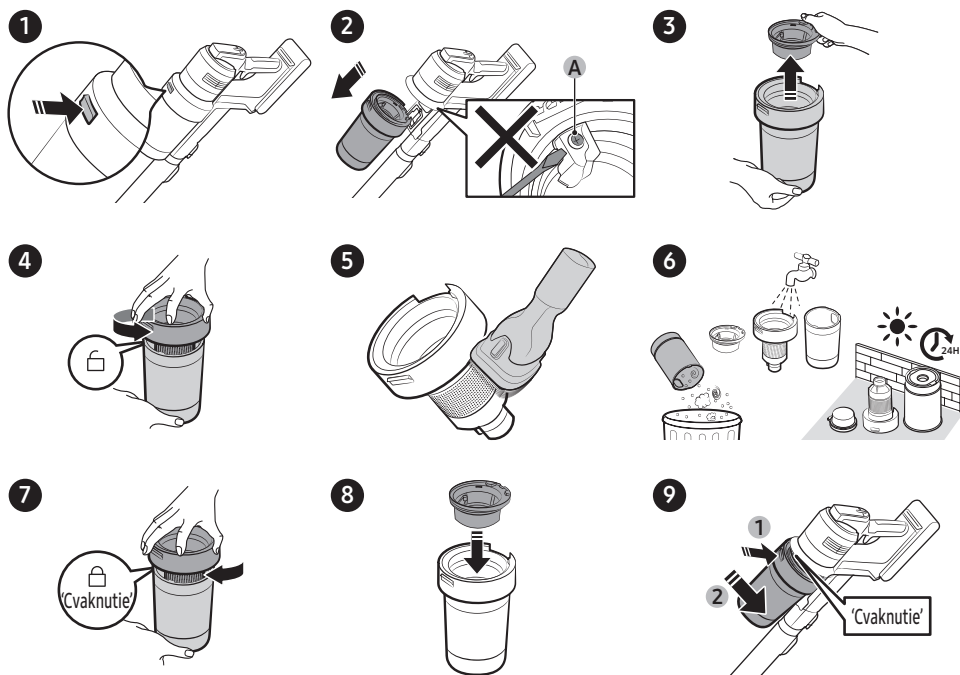
Vytrasením jemného prachového filtra nad košom z neho odstráňte prach.

Čistenie vysávača



Podrobnejšie informácie zobrazíte pomocou QR kódu.

Nádoba na prach/Umývateľný mikrofilter

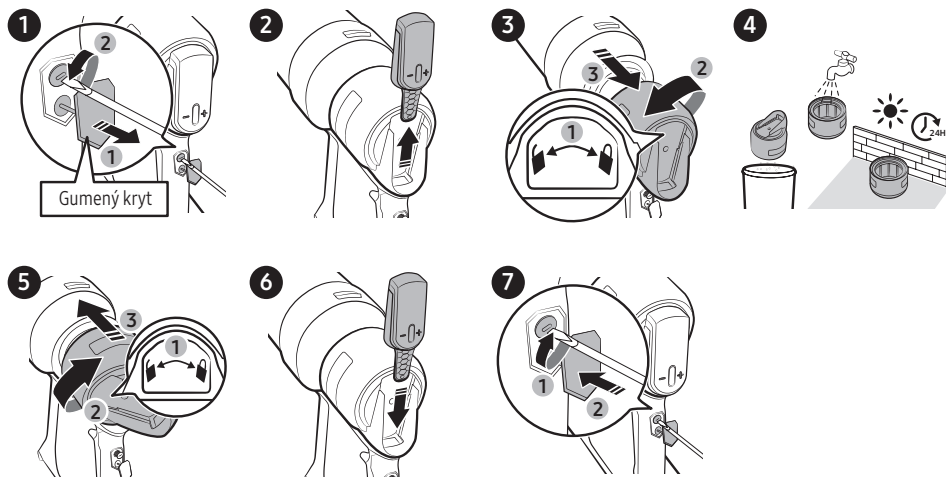


⚠ UPOZORNENIE

- Nesmiete odskrutkovať **skrutku (A)** a dopustiť, aby sa uvoľnila.
- Po vyčistení nádoby na prach a umývateľného mikrofiltra vodou by ste ich pred použitím mali nechať úplne vyschnúť v tieni dlhšie ako 24 hodín.
 - Pri pôsobení tepla môže dôjsť k deformácii dielov.
 - Ak filter nebude pred použitím úplne suchý, môže sa z neho šíriť zápach.
- Ak sú nádoba na prach alebo filter upchaté, vysávač môže zastaviť prevádzku vplyvom poistky motora proti prehriatiu.
 - Vyčistite nádobu na prach alebo filtre a následne môžete pokračovať v používaní vysávača.
- Pri čistení nádoby na prach a umývateľného mikrofiltra si dajte pozor, aby ste nestlačili tlačidlo na uvoľnenie veka nádoby na prach.

Jemný prachový filter

Pred čistením filtra nezabudnite výrobok vypnúť.



- Demontujte jemný prachový filter a odstráňte prach. Potom demontujte jemný prachový filter.
- Otočením jemného prachového filtra smerom k ikone odomknutia ho demontujete a otočením smerom k ikone zamknutia ho znova nasadíte.

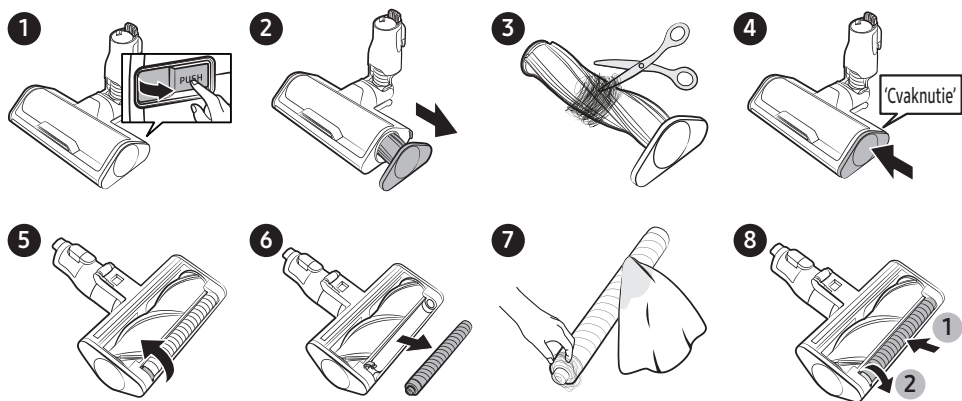
POZNÁMKA

- Nástroje potrebné na nasadenie a demontáž: Plochý skrutkovač.

UPOZORNENIE

- V záujme dosiahnutia najlepšieho výkonu pravidelne odstraňujte prach z jemného prachového filtra a zároveň ho raz za mesiac čistite vodou.
 - Po vyčistení vodou nechajte filter na viac ako 24 hodín úplne vysušiť v tieni a až potom ho začnite opäť používať. Ak filter použijete bez toho, aby úplne vyschol, môže zapáchať.
 - Ak zápach nezmizne ani po opakovanom čistení, vymeňte filter.
 - Pri vystavení teplu môže dôjsť k deformácii.
- Dajte si pozor, aby ste si pri používaní nástroja neporanili ruky ani iné časti tela.
- V záujme zachovania bezpečnosti si pred demontážou nasadte rukavice.
- Ak používate nástroje, ktoré sú širšie alebo hrubšie ako drážky určené na demontáž, môžete výrobok poškodiť.
- Dajte si pozor, aby ste nadmerne nedotahovali skrutky, inak môže dôjsť k poškodeniu výrobku.
- Dajte si pozor, aby ste nepoškodili gumený kryt.
- Odpojený ovládací panel udržiajte mimo dosahu detí.
- Zabráňte kontaktu odpojeného ovládacieho panela s vodou.
- Odpojený ovládací panel nečistite navlhčenou vreckovkou ani vodou.
- Dajte si pozor, aby vám odpojený ovládací panel nespadol a nevystavuje ho nárazom, ktoré by ho mohli poškodiť.

Aktívna dvojité kefka



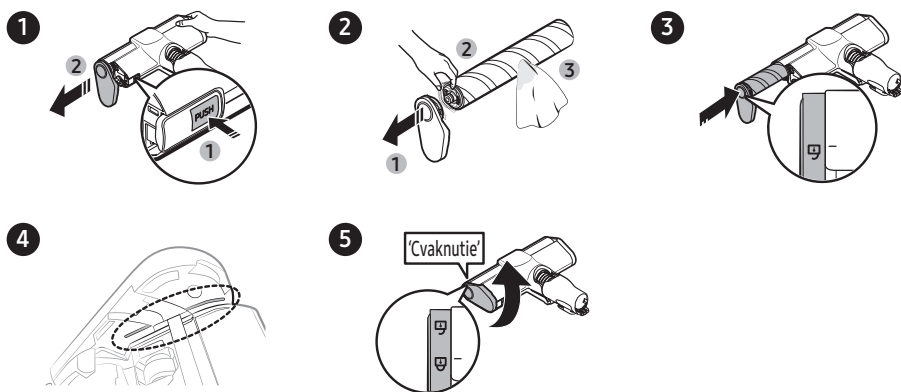
Ak sa cudzí predmet neodstráni, použite na jeho odstránenie nožnice.

⚠ UPOZORNENIE

- Ak sa do vysávača dostane handrička alebo cudzí predmet a zamotá sa na otočnej kefke, otočná kefka sa z dôvodu ochrany motora kefky zastaví. Po vyčistení kefky vypnite a znovu zapnite napájanie.
- Ak kefka po vyčistení nefunguje, vypnite napájanie a potom ho znova zapnite.
- Pri čistení kefky dávajte pozor, aby sa vám v jej záhyboch nezachytili prsty.

Údržba

Úzka LED kefka+



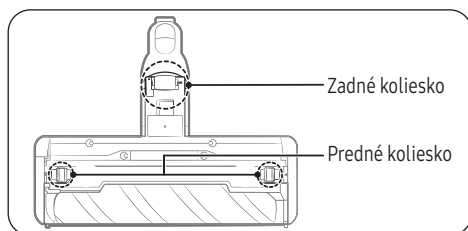
⚠ UPOZORNENIE

- Kefu nečistite vodou.
- Ak na kefe zostanú cudzie predmety, odstráňte ich vlhkou vreckovkou alebo suchou handričkou.

📖 POZNÁMKA

- Ak otočná kefka po vyčistení úzkej LED kefy+ nefunguje, môže byť aktivovaná poistka motora proti prehriatiu. Počkajte najmenej 30 minút, kým motor nevychladne, a pokračujte v činnosti.
- Pri odstraňovaní zvyškových nečistôt pomocou vlhkej vreckovky nezabudnite otočnú kefku otrieť iba jemne, aby ste ju nestláčali.
 - Aby ste zabránili stlačeniu štetín na otočnej kefke a vzniku nežiaducich vibrácií, sušte otočnú kefku vertikálne na podlahe.
- Správne vložte otočnú kefku do príslušnej drážky.

Koleska úzkej LED kefy+



Pomocou malého skrutkovača demontujte predné a zadné koleska.

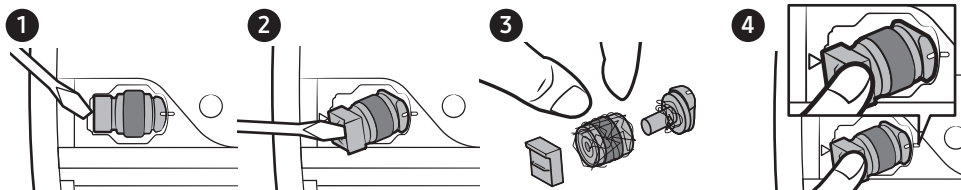
POZNÁMKA

Nástroje potrebné na demontáž: Plochý skrutkovač (so šírkou 3 mm alebo menej), krížový skrutkovač, páčidlo.

UPOZORNENIE

- V záujme zachovania bezpečnosti si pred demontážou nasadte rukavice.
- Ak používate nástroje, ktoré sú širšie alebo hrubšie ako drážky určené na demontáž, môžete výrobok poškodiť.
- Odpojené predné a zadné koleska udržiavajte mimo dosahu detí. Dávajte si pozor na predné a zadné koleska, pretože môžu predstavovať riziko udusenía.
- Dajte si pozor, aby ste si pri používaní nástroja neporanili ruky ani iné časti tela.

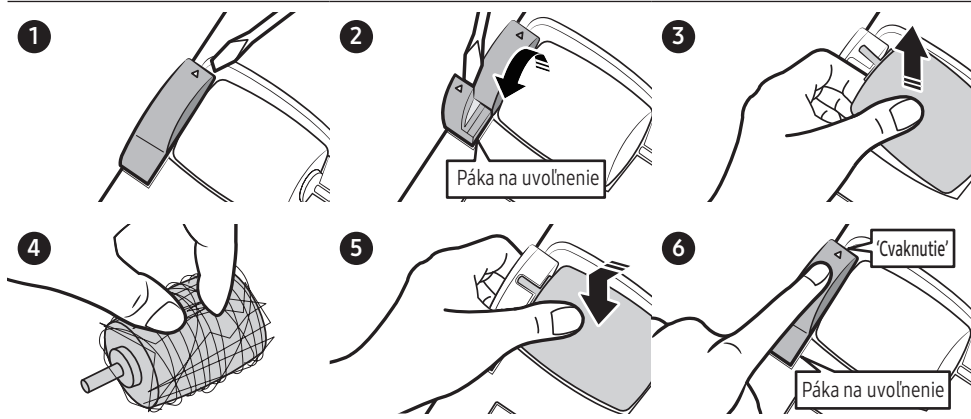
Predné kolesko



- Demontujte predné koleska a odstráňte cudzie predmety, ktoré sú na nich zachytené. Potom koleska znova nasadte.
- Zarovnajte čiaru vyznačenú na kolesku s líniou tela kefy a potom ju znova vložte na miesto.

Údržba

Zadné koliesko

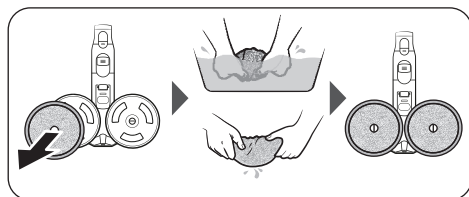


- Zdvihnutím páky na uvoľnenie demontujte zadné koliesko.
- Demontujte zadné koliesko a odstráňte cudzie predmety, ktoré sú na ňom zachytené. Potom koliesko znova nasadíte.
- Vložte zadné koliesko znova na miesto a potom stlačte páku na uvoľnenie, až kým nezačujete cvaknutie.

UPOZORNENIE

Dajte si pozor, aby ste skrutkovačom nepoškodili páku na uvoľnenie. Ak budete páku na uvoľnenie zdvíhať príliš silno alebo ak budete otáčať skrutkovač vložený do drážky, môže dôjsť k poškodeniu páky na uvoľnenie.

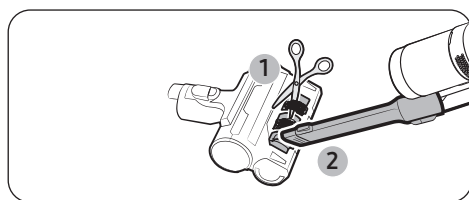
Sprejový otočný zmetač



POZNÁMKA

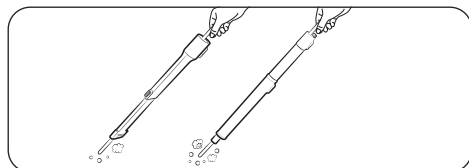
Ak rotačný disk po vyčistení sprejového otočného zmetača nefunguje, môže sa aktivovať poistka motora proti prehriatiu. Počkajte najmenej 30 minút, kým motor nevychladne, a pokračujte v činnosti.

Nadstavec na vysávanie zvieracích chlupov+



Zamotané vlasy alebo sršť odstrihnite nožnicami a následne ich povysávajúte.

Predlžovací štrbinový nadstavec/teleskopická trubica



Predlžovací štrbinový nadstavec alebo teleskopickú trubicu čistite tak, že do nich zasuniete dlhú tenkú paličku, ktorou niekoľkokrát otočíte.

Aplikácia SmartThings

Aplikácia SmartThings je kompatibilná len s modelmi s funkciou Wi-Fi. Ak nemáte smerovač s funkciou Wi-Fi, nemôžete aplikáciu SmartThings používať.

KROK 1 Nastavenie bezdrôtového smerovača

- Pokyny na nastavenie nájdete v používateľskej príručke k bezdrôtovému smerovaču.
- Tento vysávač podporuje iba 2,4 GHz Wi-Fi.
- Tento vysávač podporuje štandard IEEE 802.11b/g/n a Soft-AP.
 - Odporúča sa štandard IEEE 802.11n.
- Tento vysávač podporuje len protokol DHCP (Dynamic Host Configuration Protocol). Skontrolujte, či je možnosť servera DHCP na bezdrôtovom smerovači aktivovaná.
- Vysávač podporuje na overovanie a šifrovanie protokoly WEP-OPEN, WPA-PSK/TKIP a WPA2-PSK/AES.
 - Odporúča sa možnosť WPA2-PSK/AES.
 - Skontrolujte, či má smerovač jedinečný identifikátor SSID a heslo.
- Kvalitu pripojenia k bezdrôtovej sieti môže ovplyvňovať okolité bezdrôtové prostredie.
- Ak poskytovateľ internetových služieb permanentne zaregistroval adresu MAC (jedinečné identifikačné číslo) vášho počítača alebo modemu, vysávač pravdepodobne nebude možné pripojiť k internetu. U poskytovateľa internetových služieb sa informujte o postupe pripojenia ďalšieho zariadenia okrem počítača k internetu.
- Ak poskytovateľ internetových služieb požaduje na prístup k internetu ID kód alebo heslo, vysávač sa pravdepodobne nebude vedieť pripojiť. V takom prípade je potrebné pri pripájaní sa k internetu zadať ID kód alebo heslo.
- Vysávač sa nemusí vedieť pripojiť k internetu kvôli nastaveniu brány firewall vašej siete. So žiadosťou týkajúcou sa vyriešenia týchto problémov sa obráťte na poskytovateľa internetových služieb.
- Niektoré bezdrôtové smerovače môžu vysielat' neštandardnú adresu DNS (Domain Name Server) aj v prípade, že nie sú pripojené k internetu. V takom prípade sa obráťte na výrobcu bezdrôtového smerovača a na poskytovateľa internetových služieb.

- Ak sa aj napriek vykonaniu postupu podľa pokynov poskytovateľa internetových služieb nedokážete pripojiť na internet, požiadajte o pomoc autorizované servisné stredisko spoločnosti Samsung.
- Ak smerovač nie je certifikovaný výrobok s funkciou Wi-Fi, vysávač sa nemusí vedieť pripojiť k internetu.

KROK 2 Stiahnutie aplikácie SmartThings

- Aplikáciu SmartThings si stiahnete a nainštalujete prostredníctvom príslušných obchodov (Google Play, Apple App Store alebo Samsung Galaxy Store). Aplikáciu vyhladáte zadaním kľúčového slova „SmartThings“.

POZNÁMKA

- Aplikácia SmartThings nie je kompatibilná s niektorými tabletmi a mobilnými zariadeniami.
 - Odporúča sa systém [Android] 8.0 alebo novší (aspoň 3 GB RAM).
- Niektoré zariadenia iPad alebo mobilné zariadenia nemusia byť podporované.
 - Podporovaný je systém [iOS] 14.0 alebo novší.
- Navštívte obchod Play Store alebo App Store a pozrite si, či je vaše mobilné zariadenie kompatibilné s aplikáciou SmartThings.
- Podporovaná softvérová verzia aplikácie SmartThings sa môže zmeniť v závislosti od zásad podporovaných OS zo strany výrobcu. Pokiaľ ide o aplikáciu SmartThings alebo funkcie, ktoré aplikácia podporuje, nové zásady aktualizácie aplikácie na aktuálnej verzii OS môžu byť pozastavené z dôvodu použiteľnosti alebo z bezpečnostných dôvodov.
- V aplikácii SmartThings sa môžu bez upozornenia vyskytnúť zmeny, ktoré majú zlepšiť jej použiteľnosť a výkon. Keďže k aktualizácii verzie OS mobilných telefónov dochádza každoročne, aplikácia SmartThings sa tiež aktualizuje v súlade s najnovším OS.
- V prípade otázok v súvislosti s vyššie uvedenými skutočnosťami sa na nás neváhajte obrátiť na adresu st.service@samsung.com.

KROK 3 Nastavenie konta Samsung

- Skôr než začnete aplikáciu SmartThings používať, musíte sa prihlásiť do konta Samsung.
- Pri nastavovaní konta Samsung postupujte podľa pokynov aplikácie SmartThings.
- Ak máte smartfón od spoločnosti Samsung, konto Samsung môžete pridať v aplikácii Nastavenia. Potom sa do konta Samsung prihlásite automaticky a budete môcť používať aplikáciu SmartThings.

KROK 4 Registrácia zariadenia v aplikácii SmartThings

1. Smartfón pripojte k bezdrôtovému smerovaču.
 - Ak nie je pripojený smartfón, zapnite si Wi-Fi v aplikácii Nastavenia a vyberte si bezdrôtový smerovač, ku ktorému sa chcete pripojiť.
 - Nastavte si smartfón tak, aby využíval iba Wi-Fi, a pripojte zariadenie.
2. V smartfóne otvorte aplikáciu SmartThings.
3. Po zobrazení vyskakovacieho okna s upozornením o nájdení nového zariadenia ťuknite na možnosť **ADD NOW**.
 - Ak sa vyskakovacie okno nezobrazí, pridajte zariadenie výberom možnosti „Tyčové vysávače“ v kategórii „Domáce spotrebiče“ a vyberte si svoj tyčový vysávač.
 - Ak naskenujete kód QR nachádzajúci sa na spodnej strane čistiacej stanice, môžete vysávač ľahko pripojiť k aplikácii SmartThings.
4. Pripojenie k vášmu zariadeniu prebehne automaticky.
5. Po pripojení zariadenia k aplikácii vykonajte overenie podľa pokynov na obrazovke.
6. Pripojenie k bezdrôtovému smerovaču prebehne automaticky.
7. Po dokončení registrácie výrobku sa pridá karta zariadenia Tyčový vysávač.

POZNÁMKA

- Keď sa vysávač nedá zaregistrovať v aplikácii SmartThings
 - Prečítajte si príručku k aplikácii SmartThings alebo vyskakovacie hlásenia.
 - Skontrolujte, či je možnosť UPnP bezdrôtového smerovača aktívna, a znovu zopakujte postup registrácie.
 - Overte si, či váš bezdrôtový smerovač pracuje v bezdrôtovom režime. Ak nie, prejdite na bezdrôtový režim a skúste to znova.
 - Ak máte dva alebo viac vysávačov, odpojte čistiacu stanicu druhého vysávača, pretože musíte vždy zaregistrovať iba jedno zariadenie.
 - Ak má jeden alebo viac bezdrôtových smerovačov vo vašej sieti rovnaké SSID, premenujte ich, aby ste ich od seba dokázali rozoznať.
- Ak vysávač a smartfón nie sú pripojené k rovnakému bezdrôtovému smerovaču, v závislosti od sieťového prostredia môže dôjsť k oneskorenej odozve.
 - Ak zmeníte bezdrôtový smerovač, dôjde k strate pripojenia vysávača k aplikácii SmartThings.
 - Ak zmeníte bezdrôtový smerovač, znova si zaregistrujte vysávač pomocou aplikácie SmartThings.

Aktualizácia softvéru

- Keď je čistiaca stanica pripojená k sieti Wi-Fi, komunikuje so serverom pri vyhľadávaní aktualizácií softvéru. Ak je k dispozícii nová verzia softvéru, automaticky sa prevezme a aktualizuje.
- Aktualizácia softvéru prebieha, ak LED indikátor tlačidla **START/STOP (SPUSTIŤ/ZASTAVIŤ)** svieti nabiele a po stlačení tlačidla sa nezačne vyprázdňovať nádobu na prach. Počkajte, kým sa nedokončí opätovné spustenie. LED indikátor sa vypne, keď sa dokončí aktualizácia softvéru.

Vyhlasenie o softvéri s otvoreným zdrojovým kódom



Softvér tohto výrobku obsahuje softvér s otvoreným zdrojovým kódom.

Prostredníctvom adresy URL http://opensource.samsung.com/opensource/SMART_TP1_0/seq/0 sa dostanete k informáciám o licencii open source súvisiacej s týmto výrobkom.

Informácie o aktualizáciách zabezpečenia

Aktualizácie zabezpečenia sa poskytujú s cieľom posilniť zabezpečenie vášho zariadenia a chrániť vaše osobné údaje. Ďalšie informácie o aktualizáciách zabezpečenia nájdete na adrese <https://security.samsungda.com>.

* Táto webová lokalita podporuje len niektoré jazyky.

Funkcie aplikácie SmartThings

Pomocou aplikácie môžete kedykoľvek a kdekoľvek sledovať, čo sa deje s vaším výrobkom, a ovládať ho na diaľku.

| Funkcie | | Vysvetlenie |
|----------------------|-----------------------------------|---|
| Všeobecné informácie | Vyprázdňuje sa nádoba na prach | Nádobu na prach vysávača môžete vyprázdniť. |
| | Predvolený sací výkon | Keď začnete používať vysávač, môžete vybrať predvolený sací výkon. (Minimum, UI, Normal, Maximum, JET) |
| | Upozornenie na hovor alebo správu | <ul style="list-style-type: none">• Máte možnosť svoj vysávač nastaviť tak, aby vás upozornil na prichádzajúce hovory či správy. Po aktivácii tejto funkcie preruší vysávač prevádzku, aby vás upozornil na prichádzajúce hovory alebo správy. ※ Táto ponuka nemusí byť na niektorých zariadeniach dostupná.- Podporované zariadenia: Smartfóny Samsung so systémom Android 11 (R OS), One UI 3.1 alebo novším.- Nepodporované zariadenia: Niektoré smartfóny Samsung (A1x, A2x, M1x, M2x) a smartfóny tretích strán. |

| Funkcie | | Vysvetlenie |
|---------------|---|---|
| Ďalšie služby | HomeCare Manager | Môžete kontrolovať a spravovať históriu používania, stav filtra a pod., ale aj spúšťať samodiagnostiku. |
| | SmartThings Energy | Môžete kontrolovať spotrebu energie vysávača. |
| Nastavenia | Trvanie vyprázdnenia nádoby na prach (Predvolené nastavenie: Normálne) | <p>Môžete nastaviť čas potrebný na vyprázdnenie nádoby na prach vysávača.</p> <ul style="list-style-type: none"> • Krátke (8 – 10 sekúnd), Normálne (12 – 14 sekúnd), Dlhé (20 – 22 sekúnd) ※ Ak nájdete veľa nečistôt (vlasov/textilných vlákien), predĺžte trvanie vyprázdňovania. • „Trvanie vyprázdnenia nádoby na prach“ možno nastaviť iba v aplikácii SmartThings. |
| | Obrazovka a svetlá (Predvolené nastavenie: Zapnuté) | <ul style="list-style-type: none"> • Nastavenia displeja a svetlo batérie vysávača možno nastavovať, keď je vysávač osadený v čistiacej stanici. <ul style="list-style-type: none"> - Zapnuté: Displej vysávača zhasne po úplnom nabití batérie. Svetlo batérie nezhasne. - Vypnuté: Displej vysávača a svetlo batérie zhasnú 3 sekundy po tom, čo sa vysávač osadí do čistiacej stanice. |
| | Wi-Fi | <ul style="list-style-type: none"> • Ak ste menili svoj smerovač Wi-Fi, aktualizujte informácie o sieti Wi-Fi vo vysávači. ※ Po zmene smerovača Wi-Fi bude vysávač offline. Opätovne ho možno pripojiť po aktualizácii informácií o sieti Wi-Fi. |

Poznámky a upozornenia

Inštalácia

UPOZORNENIE

- Výrobok neinštalujte v blízkosti vody, v oblasti s nadmernou vlhkosťou, v blízkosti okna atď.
- Neumiestňujte čistiacu stanicu do priestorov, v ktorých sa často pohybujú ľudia, napríklad do vstupnej haly alebo na úzku chodbu.
 - Môžu o ňu totiž zakopnúť a zraniť sa, prípadne ju poškodiť.
- Ak čistiaca stanica nie je nainštalovaná správne, môže sa prevrhnúť a spôsobiť tak zranenie alebo vážne poškodenie výrobku.
- Čistiacu stanicu nainštalujte na miesto, kde sa nenachádzajú žiadne predmety, ktoré by mohli prasknúť a spôsobiť škodu na majetku.
 - Môže to ovplyvniť výkon samodiagnostiky.
- V prípade problémov s inštaláciou čistiacej stanice sa obráťte na servisné stredisko spoločnosti Samsung.

Používanie batérie

POZNÁMKA

- Ak výrobok po nabití batérie nefunguje, vymeňte batériu. Ak nefunguje ani s novou batériou, kontaktujte servisné stredisko spoločnosti Samsung.
- Náhradné batérie a nabíjačky kolísky príslušenstva si treba zakúpiť samostatne.

UPOZORNENIE

- Čistiacu stanicu ani batériu nerozoberajte.
- Batériu nevystavujte horúčave a ohňu.
- Vyberanie batérie zo zariadenia počas prevádzky môže viesť k jeho poruche.
- Ak ste odpojili batériu v čase, keď je motor vysávača v prevádzke, po opätovnom vložení batérie nemusí vysávač z bezpečnostných dôvodov 30 sekúnd fungovať.
- Pri zvýšenom používaní batérie sa môže doba prevádzky na batériu skracovať. Ak batériu už nie je možné nabiť alebo sa rýchlo vybíja, vymeňte opotrebenú batériu za novú.
- Používajte len čistiacu stanicu a batérie dodané výrobcom.
- Pred vložením batérie skontrolujte, či je batéria vložená v správnom smere.

Prevádzka

POZNÁMKA

- Pred prvým použitím novej batérie alebo ak ste batériu dlhšiu dobu nepoužívali, batériu nabite.
- Keď je stav nabitia batérie nízky, nabite ju. Ak stav batérie zostane dlhší čas na nízkej úrovni, môže to spôsobiť zníženie výkonu batérie.
- Pred použitím sprejového otočného zametača odpojte podušku na mokré čistenie, navlhčite ju a znova ju pripojte k rotačnému disku.
- Opakovane použiteľnú podušku na mokré čistenie sprejového otočného zametača vyperte v normálnej práčke pomocou neutrálneho pracieho prostriedku.
 - Po vystavení podušky na mokré čistenie teplu, zmäkčovaču a pod. môže dôjsť k zmene jej vlastností a k strate farby alebo zhoršeniu výkonnosti výrobku. Podušku na mokré čistenie nevyvárajte.
- So sprejovým otočným zametačom používajte originálne podušky na mokré čistenie od spoločnosti Samsung Electronics.
- V prípade použitia sprejového otočného zametača bez podušky na mokré čistenie sa na žiadnu poruchu prístroja nebude vzťahovať záruka a budú vám účtované servisné poplatky.
- Pri kúpe dodatočnej opakovane použiteľnej podušky na mokré čistenie pre sprejový otočný zametač kontaktujte servisné centrum spoločnosti Samsung.
- Pri kúpe ďalšej jednorazovej podušky na mokré čistenie skontrolujte názov modelu (VCA-SPA95).

-
- Pri kúpe ďalšieho vrecka na prach skontrolujte, či sa na ňom nachádza názov modelu (VCA-ADB952).
 - Ak si chcete zakúpiť akékoľvek spotrebné príslušenstvo, obráťte sa na najbližšieho maloobchodného predajcu spoločnosti Samsung Electronics alebo na servisné stredisko spoločnosti Samsung.
 - Ak je vrecko na prach v čistiacej stanici plné prachu, čistiaca stanica sa môže vypnúť vplyvom poistky motora proti prehriatiu. Vrecko na prach vymeňte a čistiacu stanicu môžete používať ďalej.
 - Ak sa v odsávanom prachu nachádza larva, môže sa vo vrecku na prach rozmnožiť. Očistite čistiacu stanicu vlhkou utierkou a vymeňte vrecko na prach.
 - Na čistiacu stanicu netlačte, mohla by sa prevrhnúť.
 - Mohlo by dôjsť k zraneniu, prípadne poškodeniu výrobku alebo podlahy.

UPOZORNENIE

- Výrobok pri skladovaní neopierajte o stenu ani o stôl.
 - Výrobok môže spadnúť a spôsobiť zranenie alebo sa vážne poškodiť.
- Nedovoľte deťom, aby sa počas čistenia dotýkali výrobku.
 - Keď sa vysávač prehreje, deti by sa mohli popáliť.
- Čistiacu stanicu prenášajte oboma rukami.
- Pri vyťahovaní napájacieho kábla z drážky na spodnej strane čistiacej stanice ho neťahajte násilím. Kábel jemne otočte na bok tak, aby sa dal bez problémov vytiahnuť.
 - Napájací kábel sa môže poškodiť a spôsobiť úraz elektrickým prúdom alebo požiar.
- Pred odpojením alebo pripojením čistiacej stanice z/do elektrickej zásuvky vysávač vypnite a uistite sa, že sa rukami nedotýkate vidlice napájacej zástrčky.
 - Hrozí riziko požiaru alebo zásahu elektrickým prúdom.

Príloha

- Pri prenášaní z jedného miesta na druhé odpojte nabíjačku batérie od batérovej konzoly.
 - Minimalizuje sa tým riziko poškodenia nabíjajúcich terminálov a napájacieho kábla, ktoré by mohlo spôsobiť zásah elektrickým prúdom.
- Nestúpajte počas používania silou na hornú časť sprejového otočného zametača.
 - Môžete poškodiť prístroj alebo podlahu.
- Pri čistení dávajte pozor, aby bočná strana kefy nenarazila do časti lišty, steny, nábytku atď. a neznečistila ju.
 - V prípade mierneho znečistenia ho odstráňte vlhčenou utierkou alebo čistiacim prostriedkom.
- Výrobok počas používania nečistite vodou.
- Výrobok by ste mali používať na suchých miestach. Nepoužívajte ho na mokrých miestach ani vo vode.
- Do nádrže na vodu sprejového otočného zametača nenalievajte vodu, rozpúšťadlo a pod.
 - Hrozí riziko poruchy výrobku alebo zníženia jeho výkonu.
- Keď sprejový otočný zametač nepoužívate, z nádrže na vodu vylejte všetku vodu.
- Nepoužívajte bez založeného filtra.

Údržba

POZNÁMKA

- Ak sa vnútorná časť sprejového otočného zametača upchá veľkým cudzím predmetom, rýchlosť otáčania sa zníži alebo rotačný disk sa zastaví.

UPOZORNENIE

- Vysávač netlačte, keď je uložený v čistiacej stanici.
 - Mohlo by dôjsť k zraneniu, prípadne poškodeniu výrobku alebo podlahy.
- Kefu vysávača nečistite vodou. Čistenie vodou môže spôsobiť deformáciu častí alebo ich poruchu.
- Ak si všimnete, že sa postupne znižuje sací výkon vysávača alebo sa vysávač nadmerne prehrieva, vyčistite komponenty a vymeňte filtre.
- Keď začne čistiaca stanica nepríjemne zápachať, vymeňte vrečko na prach alebo vyčistite filtre.

Riešenie problémov

Pred kontaktovaním servisu si prečítajte nižšie uvedené problémy a riešenia. Upozorňujeme, že vám budú účtované akékoľvek servisné hovory, pri ktorých sa nezistia žiadne chyby.

| Problém | Riešenie |
|--|--|
| Vysávač nefunguje. | <ul style="list-style-type: none">• Skontrolujte stav batérie a nabite ju.• Skontrolujte, či nie je zariadenie vypnuté, a zapnite ho stlačením tlačidla napájania.• Uistite sa, že je batéria správne vložená do vysávača.• Skontrolujte, či nie je zablokovaná teleskopická trubica, nádoba na prach alebo kefa.• Skontroluje, či je umývateľný mikrofilter vložený správne.• Ak sa vysávač dlhšiu dobu nepoužíval, nabite batériu.• V prípade, že batéria prestane fungovať, vymeňte ju.• Skontrolujte, či nie je aktivovaný režim ochrany batérie. (Ďalšie informácie si prečítajte v časti 'Optimálne používanie batérií'.) |
| Otočná kefa (alebo rotačný disk) príslušenstva sa nepohybujú. | <ul style="list-style-type: none">• Keď sa na displeji zobrazí hlásenie „Check Brush (Skontrolujte kefu)“, vypnite vysávač a skontrolujte, či kefu neblokuje cudzí predmet. Ak áno, tento cudzí predmet odstráňte a vysávač znova spustíte.• Keď je vysávač zapnutý, vypnite ho a znova zapnite.<ul style="list-style-type: none">- Ak sa pri používaní úzkej LED kefy+ a sprejového otočného zmetača aktivuje poistka motora kefy proti prehriatiu, môže trvať asi 30 minút, kým motor vychladne. |
| Z otvoru na výstup vzduchu alebo z filtra výrobku vychádza zápach. | <ul style="list-style-type: none">• Pravidelne vyprázdňujte nádobu na prach a čistite filtre.<ul style="list-style-type: none">- Keďže váš vysávač je nový výrobok, počas prvých 3 mesiacov jeho používania je prítomnosť mierneho zápachu bežná.- Ak používate vysávač často a dlhodobo, nahromadené nečistoty v nádobe na prach alebo prach na filtri môžu spôsobiť zápach.• Náhradné filtre sú dostupné od vášho miestneho servisného technika značky Samsung. |
| Pri čistení hrubých a mäkkých koberčkov vzniká statická elektrina. | <ul style="list-style-type: none">• Materiály koberčeka (koberček v zariadení pre deti, koberček na tlmenie hluku medzi poschodiami a pod.) môžu spôsobovať vznik statickej elektriny.<ul style="list-style-type: none">- Presuňte kefu na chvíľu na normálnu podlahu a potom sa vráťte späť ku koberčeku. Statická elektrina by mala zmiznúť. |
| Sprejový otočný zmetač nestrieka vodu. | <ul style="list-style-type: none">• Keď používate sprejový otočný zmetač po prvý raz, vzduch vo vnútornom čerpadle a trubici môže spôsobovať oneskorenie pri rozstrekaní vody.<ul style="list-style-type: none">- Odpojte nádrž na vodu, stlačte tlačidlo + a skontrolujte, či čerpadlo pri prevádzke vydáva zvuk.- Naplňte nádrž na vodu, pripojte ju k sprejovému otočnému zmetaču a následne stláčajte opakovane tlačidlo +. |

| Problém | Riešenie |
|---|---|
| Vysávač sa nedá nabíť. | <ul style="list-style-type: none"> • Uistite sa, že je vysávač správne umiestnený na čistiacej stanici. • Uistite sa, že je čistiaca stanica správne pripojená. • Skontrolujte, či napätie dodávané do čistiacej stanice zodpovedá požiadavkám čistiacej stanice. • Skontrolujte, či je vysávač zapnutý a potom skontrolujte, či svieti LED indikátora nabíjania batérie. • Skontrolujte, či sa na nabíjacom termináli nenachádzajú nečistoty (prach). Pomocou bavlneného tampónu alebo jemnej handričky odstráňte akékoľvek nečistoty. • Skontrolujte, či ste v aplikácii SmartThings deaktivovali možnosť Obrazovka a svetlá. |
| Režim UI nefunguje. | <ul style="list-style-type: none"> • Uistite sa, že je produkt zaregistrovaný a pripojený k aplikácii SmartThings. • Uistite sa, že je čistiaca stanica zapnutá. • Uistite sa, že zostavená kefka je buď aktívna dvojité kefka, alebo úzka LED kefka+. • Uistite sa, že je nastavený sací výkon v režime UI • Ak režim AI nefunguje, vyprázdnite nádobu na prach a po samodiagnostike postupujte podľa návodu. |
| Vysávač sa nachádza v čistiacej stanici, no vyprázdňovanie nádoby na prach a samodiagnostika nefungujú. | <ul style="list-style-type: none"> • Uistite sa, že je čistiaca stanica správne pripojená. • Uistite sa, že je vysávač správne umiestnený na čistiacej stanici. • Skontrolujte, či ste zapli funkciu Auto Empty (automatického vyprázdnenia). • Skontrolujte pripojenie cez Bluetooth. <ul style="list-style-type: none"> - Na 5 sekúnd podržte na čistiacej stanici stlačené tlačidlo START/STOP (ŠTART/STOP). - Tlačidlo START/STOP (ŠTART/STOP) čistiacej stanice bude 5 sekúnd blikať načerveno, keď nedôjde k pripojeniu cez rozhranie Bluetooth. Namodro bude 5 sekúnd blikať po pripojení sa cez rozhranie Bluetooth. • Pripojenie funkcie Bluetooth <ul style="list-style-type: none"> - Na 5 sekúnd podržte na čistiacej stanici stlačené tlačidlo START/STOP (ŠTART/STOP), kým sa nerozblinká. Stlačte tlačidlo Auto Empty (automatického vyprázdnenia), zatiaľ čo tlačidlo START/STOP (SPUSTIŤ/ZASTAVIŤ) bliká. - Súčasne stlačte tlačidlá + a -. Potom súčasne stlačte a na 3 sekundy podržte tlačidlá + a -. Podržte tlačidlá, kým nevidíte hlásenie „Pripojenie k Bluetooth“. - Počkajte na úspešné nadviazanie pripojenia cez Bluetooth. - Ak pripojenie zlyhá, skúste to znova od začiatku. • Uistite sa, že je batéria správne vložená do vysávača. • Ak sa vysávač umiestni späť na čistiacu stanicu do minúty od chvíle, kedy sa z čistiacej stanice odobral, funkcia automatického vyprázdnenia nebude fungovať, a to ani v prípade, ak je aktivovaná. • Ak ste predvolený sací výkon v aplikácii SmartThings nastavili na iný režim, než je AI, čistiaca stanica po vyprázdnení nádoby na prach nevykoná samodiagnostiku. |

| Problém | Riešenie |
|---|--|
| Vysávač sa počas vysávania vypne. | <ul style="list-style-type: none"> • Keďže tento výrobok je vybavený poistkou motora proti prehriatiu, za nasledujúcich podmienok sa môže dočasne vypnúť. Po odstránení príčiny problému môžete výrobok znova zapnúť. (Čas sa v tomto prípade môže líšiť v závislosti od teploty prostredia.) <ul style="list-style-type: none"> - Keď sa počas používania vysávača naplní nádoba na prach. - Keď sa počas používania vysávača upchá kefka, trubica alebo nástroj. - Ak sa príliš dlho používa predlžovací štrbinový nadstavec. |
| Sací výkon sa náhle zníži a vysávač vydáva vibračné zvuky. | <ul style="list-style-type: none"> • Skontrolujte, či kefa, nádoba na prach alebo teleskopická trubica nie sú upchaté cudzími predmetmi a odstráňte ich. • Skontrolujte, či nie je nádoba na prach úplne naplnená prachom. Ak je nádoba plná, vyprázdňte ju. • Skontrolujte, či nie je špinavý filter. Ak je špinavý, vyčistite ho. |
| Dokončili ste vysávanie, ale z príslušenstva stále vypadávajú drobné čiastočky prachu. | <ul style="list-style-type: none"> • Po skončení vysávania nechajte vysávač bežať ešte aspoň 10 sekúnd, aby sa vysali všetky drobné čiastočky prachu. |
| Aplikácia SmartThings sa nedá nainštalovať. | <ul style="list-style-type: none"> • Aplikácia SmartThings funguje v systémoch Android OS, verzii 8.0 alebo novej, a iOS, verzii 14.0 alebo novej. • Verzia operačného systému kompatibilná s aplikáciou SmartThings sa môže neskôr zmeniť. • Normálna inštalácia alebo používanie aplikácie nemožno zaručiť na rootovaných zariadeniach. |
| Mám nainštalovanú aplikáciu SmartThings, no nepodarilo sa ju pripojiť k čistiacej stanici. | <ul style="list-style-type: none"> • Prečítajte si časť používateľskej príručky s názvom „Aplikácia SmartThings“, kde sa dozviete postup pripojenia čistiacej stanice k bezdrôtovému smerovaču. • Skontrolujte pripojenie cez Bluetooth. <ul style="list-style-type: none"> - Na 5 sekúnd podržte na čistiacej stanici stlačené tlačidlo START/STOP (ŠTART/STOP). - Tlačidlo START/STOP (ŠTART/STOP) čistiacej stanice bude 5 sekúnd blikať načerveno, keď nedôjde k pripojeniu cez rozhranie Bluetooth. Namodro bude 5 sekúnd blikať po pripojení sa cez rozhranie Bluetooth. |
| Nedarí sa mi prihlásiť do konta Samsung. | <ul style="list-style-type: none"> • Skontrolujte svoj ID kód a heslo na obrazovke konta Samsung. |
| Bezdrôtový smerovač, ktorý chcem pripojiť, sa nerozpozná počas registrácie výrobku. | <ul style="list-style-type: none"> • Zrušte registráciu výrobku, znova otvorte aplikáciu SmartThings a zopakujte postup registrácie výrobku. |
| Počas registrácie som zadal/-a nesprávne heslo bezdrôtového smerovača, ku ktorému sa snažím pripojiť. | <ul style="list-style-type: none"> • Zrušte registráciu výrobku, znova otvorte aplikáciu SmartThings a zopakujte postup registrácie výrobku. • V zozname sietí stlačte a podržte bezdrôtový smerovač, ktorý chcete pripojiť, a odstránením siete spustíte inicializáciu hesla. |

| Problém | Riešenie |
|---|---|
| <p>Pri registrácii výrobku sa zobrazuje hlásenie, že registrácia zlyhala.</p> | <ul style="list-style-type: none"> • Znovu zopakujte postup registrácie výrobku a postupujte pritom podľa pokynov v kontextových hláseniach. • Znovu zopakujte postup registrácie výrobku a postupujte pritom podľa časti „Aplikácia SmartThings“ v používateľskej príručke. • Ak chcete vyriešiť problém s registráciou výrobku, prečítajte si pokyny uvedené v časti „Aplikácia SmartThings“ v používateľskej príručke. • Ak registrácia výrobku zlyhá, reštartujte aplikáciu SmartThings a zopakujte registráciu výrobku. • Všetci používatelia musia používať konto Samsung vydané v rovnakej krajine, v ktorej bol výrobok uvedený na trh. |
| <p>Čistiaca stanica nie je pripojená k sieti Wi-Fi.</p> | <ul style="list-style-type: none"> • Skontrolujte nastavenia bezdrôtového smerovača. |
| <p>Čistiaca stanica je úspešne pripojená k smartfónu, no výrobok sa cez smartfón nedá ovládať.</p> | <ul style="list-style-type: none"> • Vypnite aplikáciu SmartThings a následne ju spustíte znova. • Odpojte smartfón od bezdrôtového smerovača a potom ho znova pripojte. • Vypnite čistiacu stanicu a znova ju zapnite. Niekoľko minút počkajte a potom znova otvorte aplikáciu SmartThings. Nemôžem zapnúť vysávač v aplikácii SmartThings. |
| <p>Nemôžem zapnúť vysávač v aplikácii SmartThings.</p> | <ul style="list-style-type: none"> • Skontrolujte, či vysávač nie je v aplikácii SmartThings offline. • Znova pripojte bezdrôtový smerovač k čistiacej stanici, pričom postupujte podľa kapitoly používateľskej príručky s názvom „Aplikácia SmartThings“. |
| <p>Po úspešnej registrácii zariadenia sa zdá, že čistiaca stanica je v aplikácii SmartThings offline.</p> | <ul style="list-style-type: none"> • Skontrolujte internetové pripojenie bezdrôtového smerovača. Nastavenia brány firewall vo vašej sieti môže prerušiť normálne fungovanie aplikácie SmartThings. • K prerušeniu pripojenia môže dôjsť, ak je čistiaca stanica príliš vzdialená od bezdrôtového smerovača. • Zatvorte aplikáciu SmartThings a následne ju reštartujte. • Ak nedokážete vyriešiť problém so stratou pripojenia, skúste výrobok zaregistrovať znova. • V prípade zmeny identifikátora SSID/hesla bezdrôtového smerovača zopakujte postup registrácie výrobku. • Skontrolujte, či ste nezablokovali sieťové pripojenie čistiacej stanice. <ul style="list-style-type: none"> - Na povolenie sieťového pripojenia stlačte aspoň na 15 sekúnd tlačidlo Auto Empty (automatického vyprázdnenia), kým súčasne nezačnú blikať LED kontrolka automatického vyprázdnenia a LED kontrolka Wi-Fi. |
| <p>Pri ovládaní cez smartfón je odozva oneskorená.</p> | <ul style="list-style-type: none"> • Ak váš smartfón nie je pripojený k rovnakej sieti ako čistiaca stanica, odozva môže byť v závislosti od prostredia siete oneskorená. |

Technické údaje výrobku

Čas nabíjania a vysávania sa môže líšiť v závislosti od použitej kefy a podmienok používania.

| | | | |
|---|---|---|--|
| Spotreba energie | VS90F40*** | 1050 W (s batériou VCA-SBTC97) | |
| | VS28C97**** | 730 W (s batériou VCA-SBTC97) | |
| | VS25C97**** | 660 W (s batériou VCA-SBTC97S, VCA-SBTD95) | |
| Špecifikácie batérie (VCA-SBTC97) | | Lítium-iónová, 25,2 V, 3970 mAh, 7-článková | |
| Špecifikácie batérie (VCA-SBTC97S, VCA-SBTD95) | | Lítium-iónová, 25,2 V, 2200 mAh, 7-článková | |
| Hmotnosť (vysávač) (s aktívnou dvojitou kefkou) | S batériou VCA-SBTC97 | 3,18 kg | |
| | S batériou VCA-SBTC97S, VCA-SBTD95 | 2,99 kg | |
| Rozmery (vysávač) | S batériou VCA-SBTC97 | Šírka 250 mm × hĺbka 243 mm × výška 1036 mm | |
| | S batériou VCA-SBTC97S, VCA-SBTD95 | Šírka 250 mm × hĺbka 243 mm × výška 1011 mm | |
| Doba nabíjania | S batériou VCA-SBTC97 | 5,0 hodín | |
| | S batériou VCA-SBTC97S, VCA-SBTD95 | 3,5 hodiny | |
| Čas čistenia (S batériou VCA-SBTC97) (Predvolený režim: UI) | Kombinovaný nadstavec/Predlžovací štrbinový nadstavec | „Minimum“: Pribl. 100 min. | „Normal“: Pribl. 49 min. |
| | | „Maximum“: Pribl. 16 min. | „JET“: Pribl. 4 min. (VS28C97****) „JET“: Pribl. 1 min. (VS90F40****) |
| | Aktívna dvojitá kefka | „Minimum“: Pribl. 58 min. | „Normal“: Pribl. 40 min. |
| | | „Maximum“: Pribl. 19 min. | „JET“: Pribl. 14 min. |
| | Úzka LED kefka+ | „Minimum“: Pribl. 77 min. | „Normal“: Pribl. 43 min. |
| | | „Maximum“: Pribl. 22 min. | „JET“: Pribl. 18 min. |
| Sprejový otočný zmetač | Pribl. 160 min. | | |
| Čas čistenia (S batériou VCA-SBTC97S, VCA-SBTD95) (Predvolený režim: UI) | Kombinovaný nadstavec/Predlžovací štrbinový nadstavec | „Minimum“: Pribl. 60 min. | „Normal“: Pribl. 30 min. |
| | | „Maximum“: Pribl. 10 min. | „JET“: Pribl. 2,5 min. |
| | Aktívna dvojitá kefka | „Minimum“: Pribl. 34 min. | „Normal“: Pribl. 21 min. |
| | | „Maximum“: Pribl. 10 min. | „JET“: Pribl. 8 min. |
| | Úzka LED kefka+ | „Minimum“: Pribl. 45 min. | „Normal“: Pribl. 25 min. |
| | | „Maximum“: Pribl. 12 min. | „JET“: Pribl. 10 min. |
| Sprejový otočný zmetač | Pribl. 100 min. | | |

| | | |
|-----------------|------------------------|-------------------|
| Wi-Fi | Frekvenčný rozsah | 2 412 – 2 472 MHz |
| | Výkon vysielača (max.) | 20 dBm |
| Bluetooth (BLE) | Frekvenčný rozsah | 2402 – 2480 GHz |
| | Výkon vysielača (max.) | 20 dBm |

| | | | | |
|---|----------------------------|-------|-----------------------------|---|
| Spotreba energie v pohotovostnom režime | Režim vypnutia | | Spotreba energie (W) | 0,50 |
| | | | Správa napájania (min) | 10 |
| | Sietový pohotovostný režim | Wi-Fi | Spotreba energie (W) | 2,00 |
| | | | Správa napájania (min) | 10 |
| | | | Aktivácia/deaktivácia portu | Stlačte aspoň na 15 sekúnd tlačidlo Auto Empty (Automatické vyprázdnenie) , kým súčasne nezačnú blikať LED kontrolka automatického vyprázdnenia a LED kontrolka Wi-Fi. |
| | | | | |

- Spoločnosť Samsung týmto vyhlasuje, že toto rádiové zariadenie je v súlade so smernicou 2014/53/EÚ a s príslušnými zákonnými požiadavkami Spojeného kráľovstva. Úplné znenie EÚ vyhlásenia o zhode a vyhlásenia o zhode Spojeného kráľovstva je dostupné na tejto internetovej adrese: <http://www.samsung.com>, prejdite na stránku Podpora > Vyhľadať podporu výrobku a zadajte názov modelu.

POZNÁMKA

Čas čistenia uvedený v tabuľke vyššie vychádza z testu pri použití jednej batérie. Pri používaní dvoch batérií za sebou sa čas čistenia zdvojnásobí.

Pokyny týkajúce sa OEEZ



Správna likvidácia tohto výrobku (Odpad z elektrických a elektronických zariadení)

(Platné v krajinách so systémami separovaného zberu odpadu)

Toto označenie na výrobku, príslušenstve alebo v literatúre naznačuje, že výrobok a jeho elektronické príslušenstvo (napr. nabíjačka, slúchadlá či USB kábel) sa na konci životnosti nesmú likvidovať spolu s iným domácim odpadom. Aby sa predišlo možným škodám na životnom prostredí či ľudskom zdraví v dôsledku neregulovanej likvidácie odpadu, separujte tieto položky od iných druhov odpadu a zodpovedným spôsobom ich recyklujte, čím pomôžete k udržateľnému opakovanému používaniu materiálnych zdrojov.



Domáci používatelia by sa mali obrátiť buď na predajcu, od ktorého si tento výrobok zakúpili, alebo na miestny úrad, kde im poskytnú informácie o mieste a spôsobe, ako tieto predmety odovzdať na ekologicky bezpečnú recykláciu.

Podniky by sa mali obrátiť na svojho dodávateľa a prečítať si podmienky uvedené v zmluve. Tento výrobok a jeho elektronické príslušenstvo by sa pri likvidácii nemali miešať s iným komerčným odpadom.

Informácie o záväzkoch spoločnosti Samsung v oblasti životného prostredia a záväzkoch, ktoré sa týkajú predpisov upravujúcich výrobky, napr. REACH, nájdete na adrese www.samsung.com

(Platí len pre výrobky predávané v európskych krajinách a v Spojenom kráľovstve)

Poznámky

| | | |
|-----------------|---|---|
| GERMANY | 06196 77 555 77 | www.samsung.com/de/support |
| BULGARIA | "0800 111 31 - Безплатен за всички оператори *3000 - Цена на един градски разговор или според тарифата на мобилният оператор 09:00 до 18:00 - Понеделник до Петък | www.samsung.com/bg/support |
| CZECH | 800 - SAMSUNG (800-726786)  | www.samsung.com/cz/support |
| AUSTRIA | 0800 72 67 864 (0800-SAMSUNG) | www.samsung.com/at/support |
| CROATIA | 072 726 786 | www.samsung.com/hr/support |
| SERBIA | 011 321 6899 | www.samsung.com/rs/support |
| MONTENEGRO | 020 405 888 | www.samsung.com/support |
| BOSNIA | 055 233 999 | www.samsung.com/ba/support |
| NORTH MACEDONIA | 023 207 777 | www.samsung.com/mk/support |
| SLOVENIA | 080 697 267 (brezplačna številka) | www.samsung.com/si/support |
| HUNGARY | 0680SAMSUNG (0680-726-7864)  | www.samsung.com/hu/support |
| POLAND | 801-172-678* *(optata według taryfy operatora) | http://www.samsung.com/pl/support/ |
| LITHUANIA | 8-800-77777 | www.samsung.com/lt/support |
| LATVIA | 8000-7267 | www.samsung.com/lv/support |
| ESTONIA | 800-7267 | www.samsung.com/ee/support |
| CYPRUS | 8009 4000 only from landline, toll free | www.samsung.com/gr/support |
| GREECE | 80111-SAMSUNG (80111 726 7864) from mobile and land line (+30) 210 6897691 from mobile and land line | www.samsung.com/gr/support |
| AUSTRIA | 0800 72 67 864 (0800-SAMSUNG) | www.samsung.com/at/support |
| ITALIA | 800-SAMSUNG (800.7267864) | www.samsung.com/it/support |

