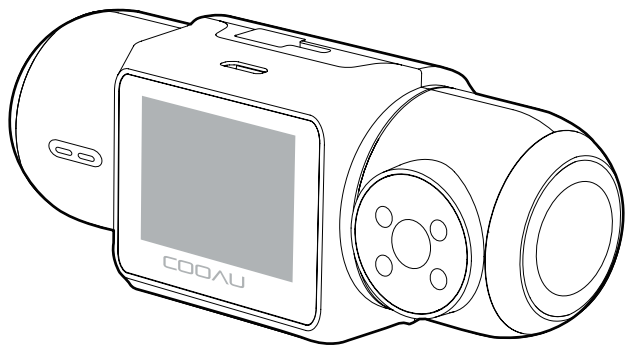


COOLU





Scan "Cooau.com" QR code
to contact us



Follow @Cooau.Official
on Facebook

CONTENTS

FCC Statement.....	01
1. Packing List.....	02
2. Important Notice	03
3. Camera Overview.....	05
4. Screen Overview	07
5. Getting Started.....	10
6. Basic Operations	14
7. Specifications	30
8. Warranty & Support	31

目次

1. ボックスに何が入っていますか?	33
2. 使用説明	34
3. 機能説明	42
4. 製品仕様	57
5. よくある質問	58
6. 保証とアフターサービス	60

FCC Statement :

This device complies with Part 15 of the FCC Rules. Operation is subject to the following two conditions:

- (1) This device may not cause harmful interference, and
- (2) This device must accept any interference received, including interference that may cause undesired operation.

Warning: Changes or modifications not expressly approved by the party responsible for compliance could void the user's authority to operate the equipment.

NOTE: This equipment has been tested and found to comply with the limits for a Class B digital device, pursuant to Part 15 of the FCC Rules. These limits are designed to provide reasonable protection against harmful interference in a residential installation. This equipment generates uses and can radiate radio frequency energy and, if not installed and used in accordance with the instructions, may cause harmful interference to radio communications. However, there is no guarantee that interference will not occur in a particular installation. If this equipment does cause harmful interference to radio or television reception, which can be determined by turning the equipment off and on, the user is encouraged to try to correct the interference by one or more of the following measures:

Reorient or relocate the receiving antenna.

Increase the separation between the equipment and receiver.

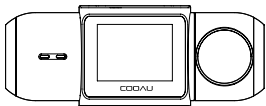
Connect the equipment into an outlet on a circuit different from that to which the receiver is connected.

Consult the dealer or an experienced radio/TV technician for help.

FCC Radiation Exposure Statement:

This equipment complies with FCC radiation exposure limits set forth for an uncontrolled environment. This equipment should be installed and operated with minimum distance 20cm between the radiator & your body.

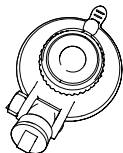
1.Packing List



COOAU D30 Dual Dash Cam



Car Charger



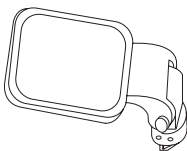
Suction Cup Mount



USB Cable



User Manual



Adhesive bracket

2. Important Notice

1. COOAU dash cam D30 adopts built-in super capacitor, which is only for emergency file back up and setting saving and has a longer service life than common battery. However, once the power supply is disconnected, the super capacitor won't provide constant power to support the normal operation of the camera. So, if you cut off the power, the camera will power off immediately, which is a normal situation. When you connect the cam to the power supply, the camera will automatically turn on and start recording.

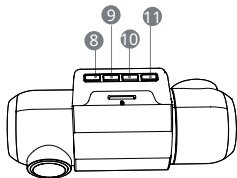
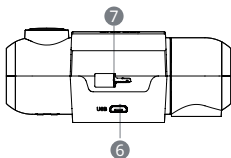
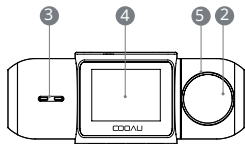
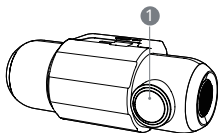
2. The blue light is the power indicator and will remain on when the cam is turned on. The light will turn off when the camera is power off. The red light is the video indicator which will flash while the cam is recording and will turn off when video recording is paused.

3. If you turn on the camera for the first time or every time you restore the cam to default settings, it will jump directly into the settings, namely language setting, time setting and speed unit setting. If the micro SD card is not inserted, you will be reminded to insert a card. If the card is inserted, the cam will jump to an interface which prompt you to format the micro SD card.

4. Please format the Micro SD card to FAT32 in computer and then format it on dash cam before use; the Micro SD card should be formatted every 1-2 weeks to maintain good read/write performance.

5. The camera will automatically overwrite the locked files once the “emergency file” folder reaches 40% of the card capacity. Please regularly transfer important videos to your PC or other devices.

3.Camera Overview

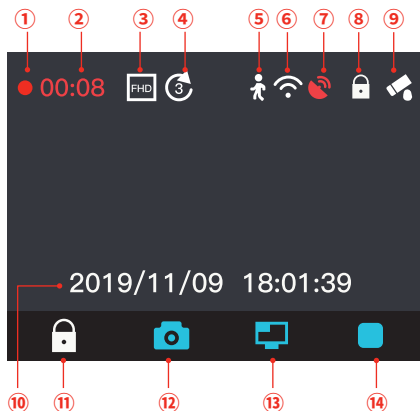







NO.	Name	Description
1	Front Camera Lens	Front camera for capturing the road ahead.
2	Inside Camera Lens	Inside camera for recording in-car situation.
3	Indicator	Flashing red: recording; Steady blue:charging.
4	LCD Screen	1.5 inch LCD screen.
5	IR LED Lights	4 IR lights enhances the night vision in car.
6	Micro USB Charging Port	USB port for charging or transferring files.
7	Mount Slot	Connects to the suction cup mount.

8	Power/Emergency/Menu/ Back Button	<p>1. Long press it to power ON/OFF;</p> <p>2. Under video mode: (1)Recording: short press it to manually lock files to reserve important videos during recording; (2)No recording: Short press it to go to menu;</p> <p>3. Under menu mode:short press it to return to the previous menu.</p>
9	Photograph Mode/Up/ Delete Button	<p>Under video mode: short press it to enter photo mode;</p> <p>Under photo mode: short press it to start photographing;</p> <p>Under navigation menu: short press it to select upward;</p> <p>While viewing files: short press it to delete files.</p>
10	Display Option/Down Button	<p>Under video/photo mode: short press it to select different display options: Front Camera, Inside Camera, PIP Front Full Screen, PIP Inside Full Screen;</p> <p>Under navigation menu: short press it to select downward.</p>
11	OK/Pause/Play/Video Mode Button	<p>Confirm option;</p> <p>Under video mode:stop/start the video recording;</p> <p>While viewing files: play/pause the video.</p> <p>Under photo mode: press it to go back to video mode.</p>

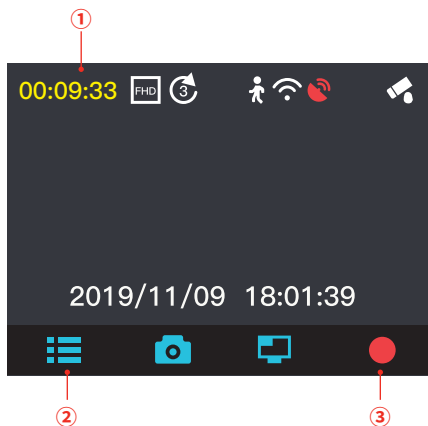
4. Screen Overview

4.1 Recording Mode



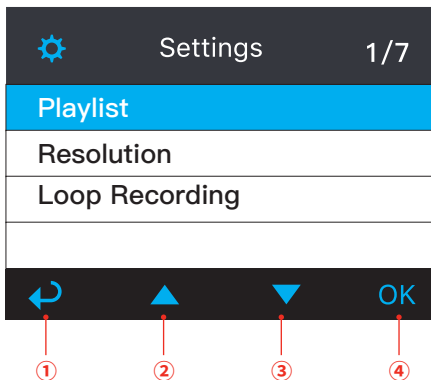
- | | |
|--|----------------------------|
| ① Recording | ⑧ G-sensor |
| ② Recording Time | ⑨ Parking Mode |
| ③ Video Resolution | ⑩ Current Date/ Time |
| ④ Loop Recording Interval | ⑪ Emergency Recording |
| ⑤ Motion Detection | ⑫ Snapshot |
| ⑥ WiFi:  Wifi is on | ⑬ Display Option Switching |
|  Wifi is off | ⑭ Pause Recording |
| ⑦ GPS:  Weak GPS Signal | |
|  Strong GPS Signal | |
|  No GPS Signal | |

4.2 No Recording Mode



- ① Remaining recording time of the card
- ② Menu
- ③ Recording Video

4.3 Menu Mode



① Back

② UP

③ DOWN

④ OK

5. Getting Started

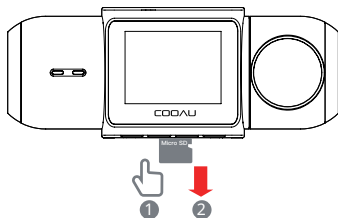
5.1. Insert a memory card

5.1.1 The precautions of SD card(Not included):

1. Class10, SDHC, TF card. 256GB max supported;
2. We suggest that you should chose TF card from famous brands, such as Samsung or Toshiba. We do not suggest Sandisk.
3. There are many fake cards in the current market. Every card has its limited times of writing and deleting. So if there is something wrong with the card after a long time use, it is quite normal. You just need to change to another new qualified card.

5.1.2 How to insert a Memory Card.

1. Please insert the micro SD card as the following picture shows. (Pay attention not to insert in a wrong way or the card will get stuck and break the cam.)
2. To remove the card, gently press inward its top edge with fingertip and it will jump out.



5.2 Format a Memory Card

To format the Micro SD card correctly:

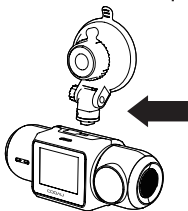
1. Format the Micro SD card on your computer to FAT32;
2. Press power button to enter menu; if the dash cam is recording video, press OK button to stop the recording first;
3. Press Down button to choose the “Format Memory Card” option, press OK to Format

NOTE:

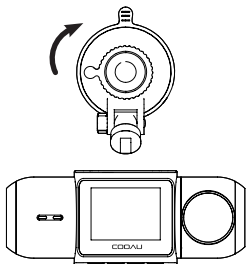
1. Please use a genuine Micro SD memory card from 32GB to 256GB with a speed rating of class 10 or above.
2. If you are using a 64GB, or 256GB Micro SD card, please format it to FAT32 on the dash cam first. If you don't know how to format it on computer, please contact us (support-us@cooau.com) for more information and help.
3. Ideally, the Micro SD card should be formatted every 2 weeks to maximize the lifetime of the memory card.
4. Do not remove or insert Micro SD card when the camera is on. It may damage the card or cause data loss.

5.3 Install the Dash Cam onto the windshield

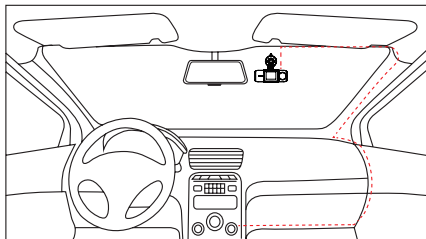
1. Attach the suction mount to the dash cam's mount connector, pushing it in until it is in place



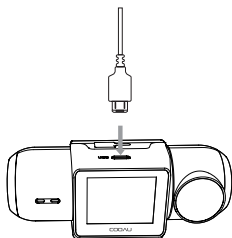
2. Clean the windshield using water or alcohol.
3. Wipe the suction cup until there is no dust on it.
4. Securely attach the suction mount to the windshield and rotate the locking clamp on the mount 90° upward until it clicks.



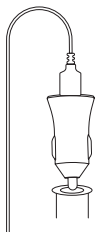
5. Carefully route the power cable around the windscreen and tuck it under the trim.



6. Connect the supplied car charger to the dashcam charging port.



7. Insert the car charger into your vehicle's cigarette lighter port.



8. Start the car.

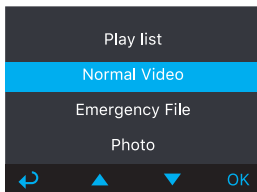
9. The dash cam will auto power on and start recording.

6. Basic Operations

6.1 Instruction for Menu Setting

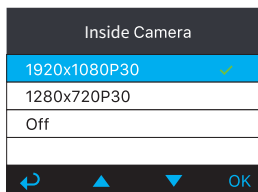
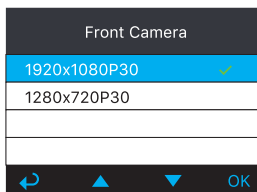
Play List: Normal Video/Emergency File/Photo

You can view the normal video, locked video and photo here. Please go to chapter 6.2 for detailed steps on how to view, play and delete files.



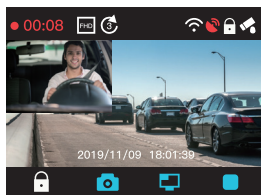
Resolution: Front camera/Inside camera
(Default:1920x1080P)

You are able to set the resolution of the front and inside cameras and the inside camera can be turned off separately.



Loop Recording: 1 Minute/3 Minutes/5 Minutes (Default: 3 Minutes)

While recording, the red LED indicator and a red dot on the top left of the screen will flash. The camera will overwrite the oldest file to save the current file automatically when the card reaches its capacity. You can set the time intervals as you like.



WiFi :On/Off (Default: Off)

Wi-Fi name: COOAU-product series number;

Wi-Fi Password: 12345678;

This function is mainly used with the APP (Ficam).

The steps to connect WiFi:

1. Turn on WiFi on the cam;
2. Enter the WLAN of your phone and find the Wi-Fi named

"COOAU-XXXX" ;

3. Connect it with the Wi-Fi password:12345678.

The steps to download the App: Ficom and connect it to your cam:

1. Search "Ficom" on APP Store or Google Play and download it;

2. Turn on the app and click "Connect DVR" enter the app.

3. With the app connected with your cam, you can change settings, record videos, view, download and share videos and pictures to social medias. In addition, video files with GPS information can be played on the App.

Note:

1. After connecting your cam to the App, you can only operate the cam on your phone.

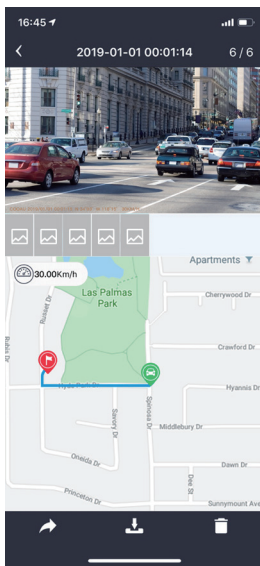
2. For more information on how to use the App, please go to chapter 6.2.



GPS: On/Off (Default: On)

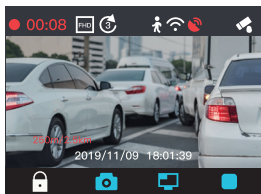
1. When the GPS signal is strong, the GPS icon appears in green. When the signal is weak, it is red while white indicates there is no signal.

2. GPS can record driving speed, latitude, longitude (coordinate) and driving route among which the speed, latitude and longitude (coordinate) are directly printed on the video as watermarking. The driving route can only be seen on our App: Ficom.

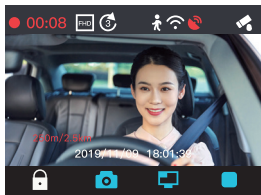


Display Option: Front Camera/Inside Camera/PIP Front Full Screen/PIP Inside Full Screen (Default: PIP Front Full Screen)

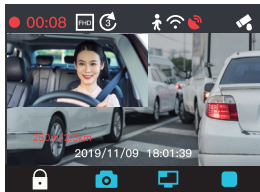
1. Front Camera - The image captured by the front cam will be displayed in full screen.



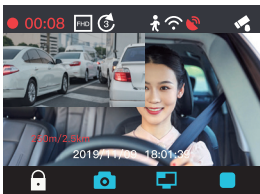
2. Inside Camera - The image captured by the inside cam will be displayed in the full screen.



3. PIP Front Full screen - The image captured by the inside cam will be displayed in the upper left of the corner, while the image captured by the front cam will be displayed in the full screen at the same time.



4. PIP Inside Full Screen - The image captured by the front cam will be displayed in the upper left of the corner, while the image captured by the inside cam will be displayed in the full screen at the same time.



G-Sensor: Off/Low/Medium/High (Default: off)

1. Once the G-sensor detects collision and vibration, it will lock the current video clips to the emergency files folder automatically. The locked files won't be overwritten by loop recording. So the important events will be saved and can be used as evidence.

2. The camera will overwrite the oldest event videos once the "emergency file" folder accumulates 40% of the card capacity. Please regularly transfer important videos to your PC or another storage location (e.g. external hard drive). To maintain good read/write performance, the micro SD card should be formatted every 1-2 weeks.

3. There are 3 levels of sensitivity: High, Medium, Low. We suggest you should choose medium because high sensitivity will lead to many unnecessary video clips saved as emergency file, thus affecting the normal recording.

Motion Detection: Front camera /Inside camera (Default: off)

Once the motion detection detects any movements in front of the lens within 2.5 meters, the camera will record 1-minute video clip automatically and save it in the "Normal Video" folder. The dash cam will power off automatically if there is no movement within 5 minutes.

Note:

1. In order to make this function work, you need to keep the cam in the state of power on. You'd better connect your cam to external power supply.

2. Please remember not to turn on motion detection when you drive or the loop recording will be affected.

Parking Mode: On/Off (Default: Off)

1. The parking mode will not be triggered when the camera is not connected to power supply. If you need to use the function, we suggest you hardwire your cam to car battery.

2. When the cam detects any collision or vibration, it will automatically turn on and record 30s locked video. If continuous movement (G-sensor, GPS speed, image change) is detected within 5 minutes, the camera will perform loop recording, otherwise it will power off automatically.

Note: To use Parking Mode, you have to connect your cam to car battery by using a hardwire kit with a micro USB interface. The output current of the hardwire kit should be 5V/ 2.5A or 5V/ 2A.

Auto Power Off: On/Off. (Default: Off)

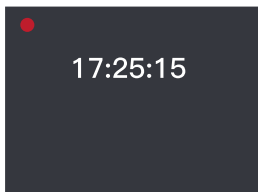
1. Only when you connect your cam to external power supply, this function works. Because if you use the cigarette lighter as the power supply(The cigarette lighter provides power when you start your car and loses power when the engine stalls.), the cam will immediately turn off when the engine stalls.

2. If you hardwire your cam to car battery, the dash cam will record normally about 5 minutes after parking;

3. If the G-sensor, GPS speed, image have no changes, and the car is stationary for 5 minutes, the camera will power off automatically.

Screen Saver: Off/30 Seconds/1 Minute (Default: Off).

If you have no operation on the camera during the setting time, the screen will automatically go off. The LCD displays the time and the upper left corner displays the red dot. Screen saver will not affect the normal recording. You can press any button to return to recording interface.



Speed Unit: KM/H MPH (Default: KM/H)

This is to set the speed unit of your car.

Sound Recording: On/Off. (Default: On)

Note: The camera doesn't record audio if you turn it off for the purpose of protecting your privacy.

Volume Setting:

1. Button Beep: On/Off. (Default: On)

Turn on/off the "beep" when you operate the camera.

2. System Volume: 100%/75%/50%/off (Default: 100%)

System Volume includes the sound of video playback and camera boot.

Just choose different levels of volume as you like.

Note: When you turn it off, this does not affect the sound recorded by the camera itself.

Infrared Light: On/Off/Auto(Default: Off)

The IR light is invisible in order not to affect driving safety.

The IR light helps a lot during night recording.

The images turns into white and black when Infrared LEDs is on.

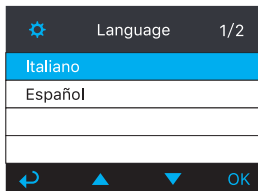
WDR: On/Off. (Default: Off)

Suitable for situations like low light or backlight, WDR is able to restore the true colors of objects to the greatest extent.

Fatigue Driving Alert: Off/1 Hour/2 Hours/4 Hours. (Default: Off)

When the time interval you set finishes, there will be a sound reminding you to get some rest after a period of driving. You can set your own fatigue driving time according to your mental condition and traffic regulations.

Language: English/ 日 本 語 /Deutsch/Français/Italiano/Español. (Default: English)



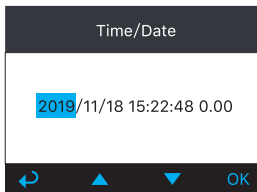
Frequency: 50Hz/60Hz. (Default: 60Hz)

Please choose the proper one according to local situation.

Note: the screen will appear horizontal stripes interference during the recording because of the wrong setting of frequency.

Time/Date: Press UP or DOWN button to select date and time values. Press OK to switch to next item. After all items are changed, press the OK button to save and exit.

Note: All the time and date setting won't be saved if you press the back button to exit.



Car Plate Stamp: Preset 9-character positions, each with the optional letter a-z and the number 0-9.

If you set your car license plate, they will be printed on videos as watermarking.

Format Reminder: On/Off. (Default: On)

This function is to remind you to format the card regularly.

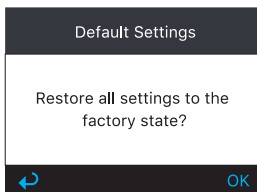
Deleting Reminder: On/Off. (Default: Off)

The camera will overwrite the oldest locked video once the emergency file accumulates 40% of the card capacity. When the emergency file is over 30%, the camera will

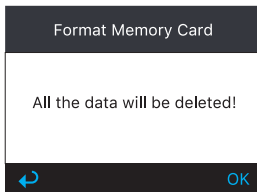
remind you every 5 minutes. If you turn it off, the system will overwrite automatically.

Prompt Content: Please delete locked files or save them to other device.

Default Settings: If you press OK bottom, you will restore all settings to the factory state.



Format: If you press OK bottom, all the data will be deleted.



Version: You can view the software information.

Card Information: You can view the storage Information.

EV Setting:

+2.0,+1.7,+1.3,+1.0,+0.7,+0.3,+0.0,-0.3,-0.7,-1.0,-1.3,-1.7,-2.0

When shooting the sky, water and other scenes, the image tends to be black, the image is discolored and easy to be distorted. How to solve this problem?

Cause analysis: in a scene that has large contrast, the camera's auto exposure function will be affected and thus causing image color change.

Solution: it can be corrected by adjusting the EV Setting. Higher value means brighter image.

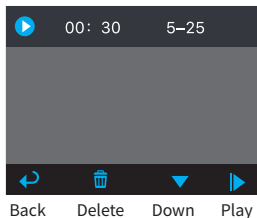
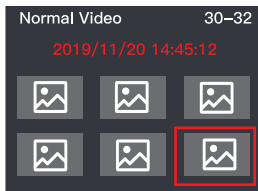
Mirror Image Correction: On/Off (Default: Off)

Turn this function on and the image of the inside camera will become normal in the screen.

6.2 Viewing Video/Photos


6.2.1 Viewing Video/Photos on the Camera

Go to “Play list”, press OK and UP/DOWN button to navigate to “Normal Video” or “Emergency File” or “Photo” to view and playback videos or photos on camera. Use the UP/DOWN buttons to select the file and press “play” button to playback/pause.

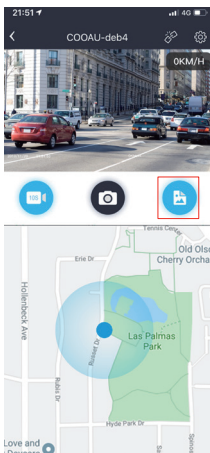
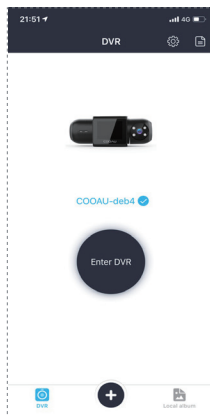
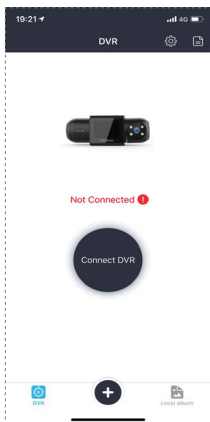


6.2.2 Viewing Video/Photos on the APP (Ficam)

If you want to view all files on the APP (Ficam), please follow the steps as below.

1. Click “Connect DVR”
2. Click “Enter DVR”
3. Click “

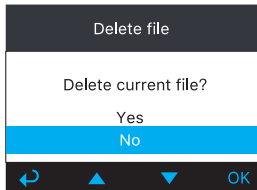
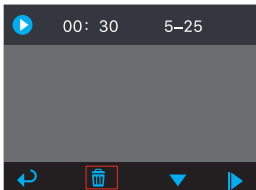
27



6.3 Delete Video/Photos

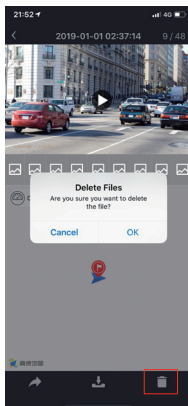
6.3.1 Delete Video/Photos on the Camera

Go to Normal file/Emergency file/Photo, playback the video on the dash cam, press delete button and choose "Yes".



6.3.2 Delete Video/Photos on the APP (Ficam)

If you want to delete files on the APP (Ficam), please click the "delete" button, then click "OK".



7. Specifications

Model	COOAU D30
Display	1.5 inch LCD screen
Languages	English/ 日 本 語 /Deutsch/Français/Italiano/ Español. (Default: English)
Video Resolution	Front Camera: 1080P/720P Inside Camera:1080P/720P/Off
Image	JPEG format;
Audio	Built-in microphone and speaker
Memory Storage	External: MicroSD Card (32 to 128GB Card in FAT32, Class 10)
USB Port	Micro USB
Working Temperature	-4° to 158°F (-20° to 70°C)

8. Warranty & Support

The COOAU D30 Dual Dash Cam comes with a full 12-month warranty. If you have any questions, please contact us at support-us@cooau.com, we will reply you within 12 hours(There is time difference. So please do not worry. We will definitely get back to you as soon as we see your message).

COOAU is firmly committed to improving our products, services, and user experience. Any constructive suggestion for the development of our products is welcomed by us. (Contact e-mail: support-us@cooau.com)

Thank you for choosing COOAU!

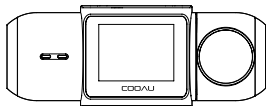


COOAU公式サイト



COOAU 公式 Facebook

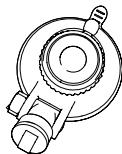
1. ボックスに何が入っていますか？



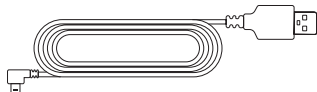
ドライブレコーダー 本体



アダプター



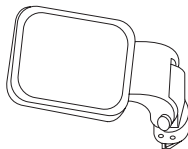
吸盤サポート



USB ケーブル



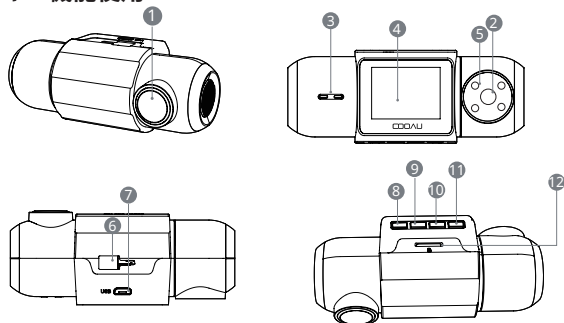
取扱説明書



粘着ブラケット

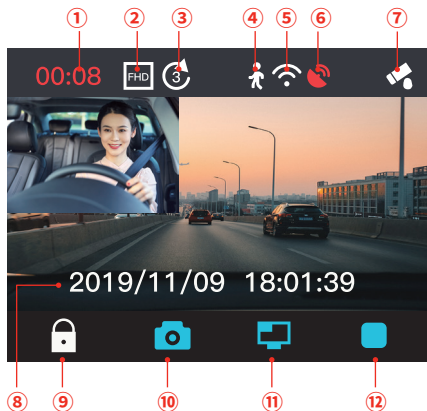
2. 使用説明

2.1 キー機能使用



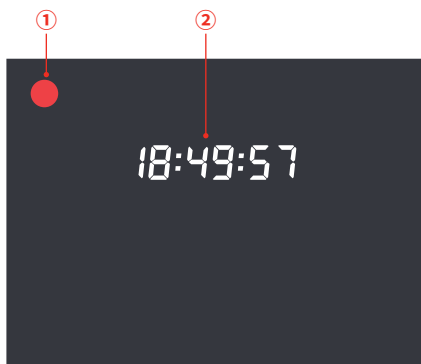
NO.	名称	働き
1	フロントカメラレンズ	フロントカメラでビデオを録画します。
2	車内カメラレンズ	リアカメラで車内のビデオを録画します。
3	インジケータ	赤: 録画中 青: 通電中
4	LCD	1.5 インチ TFT LCD ディスプレイ。
5	IR LED ライト	四つの IR LED ライト付き、車内のナイトビジョンを高めます。
6	吸盤ステー挿入穴	取付け時に吸盤ステーを挿入します。
7	Micro USB ポート	充電やデータを転送します。
8	メニューボタン	電源のオン / オフをします; メニューのオプション
9	アップボタン	メニューモード 上向き; 手動ロック状態 になる。
10	ダウンボタン	メニューモード 下向き; 前後カメラ状態選択。
11	OK ボタン	録画停止中に押してメニューモードへ。
12	micro SD カード挿入穴	microSD カードを 挿入します。

2.2 スクリーン概要



- ① 録画時間
- ② FHD
- ③ ループ録画
- ④ 動体検知
- ⑤ WIFI
- ⑥ GPS

- ⑦ 駐車監視
- ⑧ 時間
- ⑨ 録画ビデオロック状態
- ⑩ スナップモード
- ⑪ 表示オプション
- ⑫ 録画開始



①録画中

②時間

2.3 使用説明

2.3.1. オフの状態 で Micro SD カードを挿入してください。

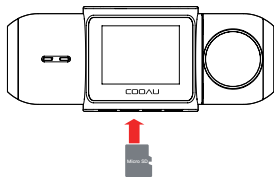
メモリーカードの取り付け：

クラス 10 以上と 32GB 以上の microSD を使ってください。
64GB、128GB、256GB のカードをサポートします。ご使用前に、microSD はフォーマットを行ってください。メモリーカードのデータが壊れる可能性がありますので、動作中にメモリーカードを取り出さないでください。

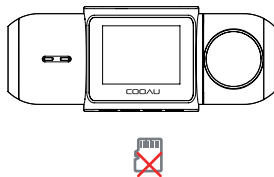
挿入 :microSD メモリーカードの端子面と本機の背面が同じ向きになるようにして、カチッと音がするまで microSD メモリーカード挿入口へ差し込みます。

取出し：microSD メモリーカードを 1 回押すと取り出すことができます。ご注意 :microSD カードの使用前に必ず本機でフォーマットしてください。

ご注意 :microSD カードの使用前に必ず本機でフォーマットしてください。（64GB 以上の microSD カードはフォーマット前は本機で認識できませんが、フォーマット後に正常に使用できます「メニューボタン」>「システム設定」>「フォーマット」を選択しフォーマットしてください。



正しい方法



間違い方法

注意：

1. microSD カードは消耗品です。メモリーカードの寿命を延長するため、2 週間を経て、メモリーカードをフォーマットしてくださいね。
2. メモリーカードには書き込み可能回数などの製品寿命があります。使用状況に応じて定期的に新品に交換するのをおすすめします。
3. 事故発生時は記録された録画ファイルが上書きされないように、必ず電源を OFF にしてから microSD カードを抜いて保管して下さい。
4. 電源が ON の状態で microSD カードの抜き差しをしないでください。microSD カード破損の原因となります。必ず電源 OFF 後ランプが 3 秒以上消灯したことを確認し microSD カードの抜き差しを行ってください。

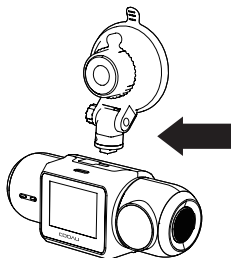
2.3.2 USB 電源ケーブルを接続し、言語設定→時間設定→速度単位設定を行います。

注意：

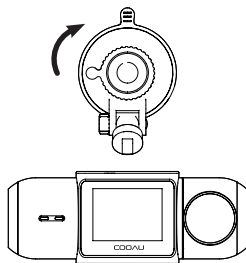
1. デバイスは一つの充電用 USB ポートがあります。吸盤マウントの上部に USB ポートがあります。
2. パソコンで充電するにはマウントにある USB ポートを使用してください。もしドライブレコーダー本体の USB ポートと接続すると、画面で「ストレージ」と「電源 オン」が表示されます。「ストレージ」を選択して、ドラレコを操作出来なく、ただパソコンでデータを読み取ることができます。もしドラレコに給電したい、「電源 オン」を選択してください。

2.3.3 ドライブレコーダーの取り付け

1. ブラケットを本機のブラケットホルダーに、カチッと音がするまで差し込んで取り付けてください。



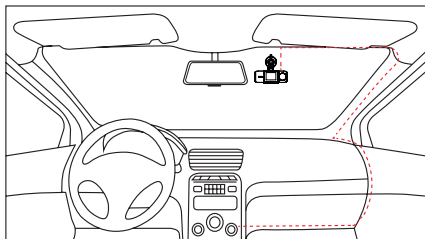
2. フロントガラスを拭いて事前に決めた位置に軽く押し当て、ロックを時計回りに 90°まわしてください。



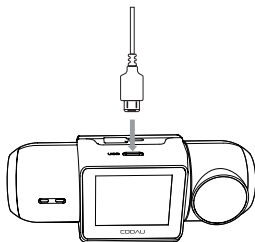
3. 【フロントガラス上部、ルームミラー裏側で視界を 妨げない場所へ設置して下さい】

4. ワイパーの可動範囲にカメラを取り付けてください。

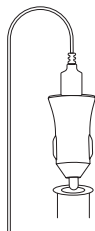
2.3.4 車内取り付けの指示



5. シガープラグの USB ケーブルでマウントの USB ポートと接続してください



6. 車のシガーライターに付属のシガープラグを挿入してください。



車のシガーライターソケット

7. エンジンを起動します。

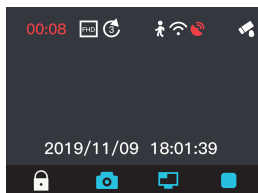
8. ドライブレコーダーは自動にオンをし、自動に録画を開始します。

9. 電源のオン / オフ
自動で。

シガーライターソケットや他の外部電源に接続すると、カメラは自動的にオンになります。電源が切られた 5 秒後、本機の電源は自動的にオフになります。

ランプ：

青ランプは電源のランプ、赤信号はビデオのパイロットランプ、録画していない状態では赤信号は点灯しません。録画状態では赤信号は点滅します。



3. 機能説明

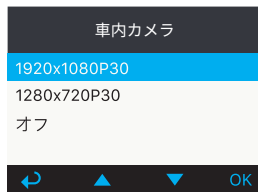
3.1 プレイリスト

映像を保存するため、ノーマルビデオ / 緊急ビデオファイル / 写真ファイルという3つのフォルダを作成します。緊急時にロックされた映像と衝撃を検知した映像は自動的に緊急ビデオファイルに保存されます。G-Sensor 感度の設定によって、検知できる衝撃の感度には違いがあります。通常の映像はノーマルビデオに保存されます。



3.2 解像度

初期設定はフロントカメラ 1080 P、車内カメラ 1080P。フロントカメラには 1080P、720P 二つの選択肢があります。車内カメラには 1080P、720P、オフ三つの選択肢があります。車内カメラは「オフ」を選択すると、スクリーンにはフロントカメラの画面のみ表示します



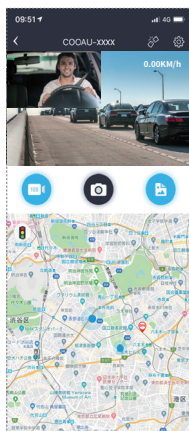
3.3 ループ録画

microSD カードが挿入されている状態で電源を入れると、本機が自動的にオンになり、設定した間隔でループ録画を行います。電源を入れない場合に、電源ボタンを押し、ドラレコは自動的に録画できません。ご注意ください。確認ボタンを押して、録画を開始します。初期設定は3分です、1分/3分/5分が選択できます。



3.4 WiFi

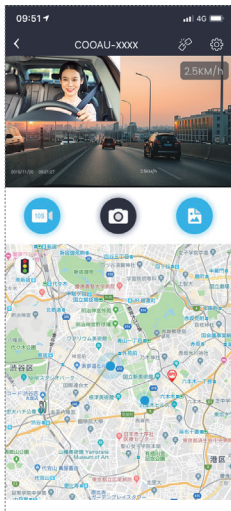
APP Store または Google Play で Ficam をダウンロードし、WiFi を使用する前に GPS、VPN、スマートホン internet をオフにし、スマートホンの設定でドライブレコーダーの WiFi の名前を見つけました (WiFi SSID: COOAU-xxxx)、COOAU-xxxx コードを入力し、正しいパスワード (12345678) を入力します。レコーダーに接続したら、リアルタイムでドライブレコーダーを操作して、オンラインでビデオを見て、時間、速度の経緯度などの情報を確認でき、インストール不要でビデオ画像をダウンロードし、有効な証拠としてスマートフォンに保存します。パソコンにカードを接続せず、ビデオファイルをエクスポートし、Youtube、Facebook、Line などの SNS ソフトで面白い動画をアップロードできます。



3.5.GPS の使用

1. 電源を入れると本機は自動的に録画を開始します。確認ボタンを押して録画をいったん停止します。次にメニューボタンを押し、【GPSの使用】を押し、初期設定はオン、オン/オフが選択できます。

2.GPS 受信を確認すると GPS 信号の捕捉を開始します、GPS アイコンは最初はグレーですが、GPS 信号を受信すると、信号強いは緑色で、信号弱いは赤色で、無信号は白色です。スマートホンに再生する時経緯度の情報、ブランド、スピードの情報が あります。(スマートホン APP Ficam に接続してリアルタイムで確認することができます。)



GPS 自動時間訂正

本製品には、GPS が附属しております。また、自動時間訂正機能が持ちます。GPS は信号があるところ（GPS アイコンは緑になる時）で、自動的に時間を訂正します。自動時間訂正は日本のタイムゾーン（UTC/GMT+09:00）に対応しています。

ご注意： 1. 利用するため、GPS をオンにしてください。

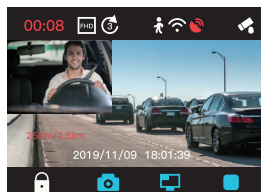
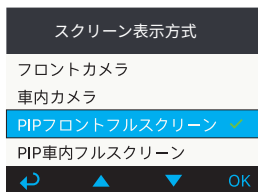
2.GPS は受信できない時、時間が訂正できません。

3.GPS 機能が起動して、信号があるところで、時間は自動訂正できない場合は、弊社に連絡してお願いいたします。

連絡先： support@cooau.com

3.6 スクリーン表示方式

初期設定はフロントカメラのフルスクリーンです。選択可能な設定はフロントカメラフルスクリーン / 車内カメラフルスクリーン / フロントカメラフルスクリーン、車内カメラは左上隅 / 車内カメラフルスクリーン、フロントカメラは左上隅です。



3.7.G- センサー設定

G-SENSOR の初期設定はオフです。状況により、適切なレベル（オフ、低感度、中感度、高感度）を選択してください。低感度を勧めます。。録画中、揺れや衝撃を発生した場合、感度に合わ自動的に録画ファイルをロックします。その際画面の中部にアイコンが現れます。ロックされた映像は新たなビデオに上書きされません。

G-sensor は、振動を検出した後、30 秒のロックビデオの録画を起動します、自動車の静止状態 5 分で電源を切った（ロックを含む 30 S）30 秒後、G-SENSOR が衝突を継続的に検出しないと、電源を切ってください。衝突を検知したら、正常録画に変わります。機能トリガ時には画面を点灯できず、GPS 付きで GPS 判定を追加します。外電がなく、駐車監視は一回もトリガするきでません。



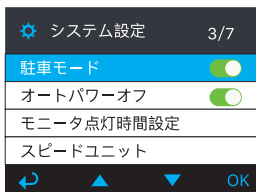
3.8. 動体検知

初期設定はオフで、選択項目はオン / オフで、トリガ後はデフォルトで1分間録画します。このビデオはロックしません。5分間は移動せずに自動的に電源を切ります。有効距離は2.5メートル以下です。



3.9. 駐車モード

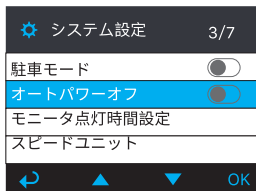
初期設定はオフです。オン／オフを選択できます。本機能を使用する場合、本機はACC方式を採用しなければなりません。



3.10. オートパワーオフ

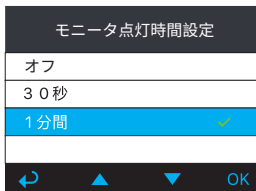
この機能をオンにすると、ドライブレコーダーは自動的にオフになります。を選択できるオプションはオフ / オンです。

降圧線（ACC 電気の取り方）を接続したら自動的にシャットダウンする機能：1. 動体の移動がない、2. G-sensor 感知できる振動がない、3. GPS 軌跡に変化がない。以上の3点満足したら、5分後で自動的にシャットダウンします。このオプションをオンにしないと自動的にシャットダウンできません。



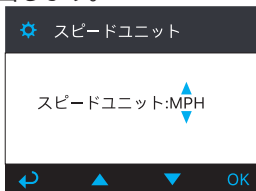
3.11. モニター点灯時間設定

夜間走行時ドライバーの視線に影響しないため、モニター点灯時間を設定してください。初期設定はオフです、オフ / 30秒 / 1分が選択できます。



3.12. スピードユニット

初期設定は KM/H です。MP/H、KM/H を選択できます。通常では KM/H を選択して下さい。設定完成したあと、メニューボタンを押して退出します。



3.13. 録音設定

録画中に音声を入力し、初期設定はオン、オン／オフで選択できます。



3.14. ボリューム設定

初期設定はオン、
システム音量選択：100% /75% /50% / オフ .

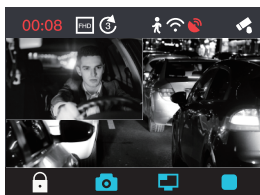


3.15. 赤外線ライト

初期設定オフです、電源ボタンを押して、オン / オフ / オートを選択できます。

普通のドライブレコーダーは暗所を録画できません。弊社のドライブレコーダーは赤外線補光機能を搭載しています。夜間に補光ランプ（赤外線灯）が点灯し、わずかな光があれば、それを捉えて映像を処理することができます。ディスプレイには肉眼で見るよりも明るい映像が表示されます。

注意：赤外線ライトはオンをすると、赤外線に反応したものを白黒で映像を写しだす。



3.16.WDR

WDR とは、シーンの中に最も明るい部分と、最も暗い部分が同時によく見える機能です。WDR は、画像が最も明るい輝度信号値と見分けられる最も暗い点灯信号値との比です。

初期設定はオフです。オン／オフを選択できます。



3.17. ドライバーの警告アラート

初期設定はオフです。オフ / 1 時間 / 2 時間 / 4 時間を選択できます。



3.18. システム言語

English/ 日本語 /Deutsch /Français /Italiano /Español / 簡体中文を選択できます。



3.19. 周波数

初期設定 60 Hz です、光源周波数は 50 Hz/60 Hz を選択できます。



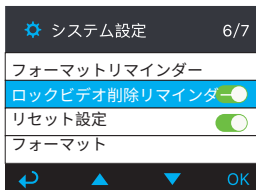
3.20. 時間設定

【システム設定】>【時間の設定】を選択し、確認ボタンを押してください。最初に年を設定します。アップ / ダウンボタンを押して年を選択し、確認 ボタンを押します。同様の手順で年、月、日を設定した後、メニューボ タンを押すと設定完了です。



3.21. フォーマットリマインダー

初期設定はオンで、オン／オフを選択できます。オンを設定すると、定期的にメモリカードのフォーマット操作をユーザーに注意します。



3.22. ロックビデオ削除リマインダー

メモリカードストレージに応じて、普通のビデオおよびロックビデオの空間をそれぞれ 50% の割合で割り当てる。ビデオのストレージをロックして 40% に達した時にカバーを開始し、30% の時に注意喚起を開始し、5 分ごとに画面を明るくして一回注意を促す。

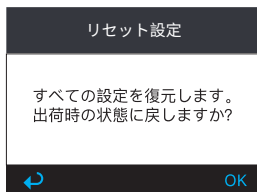
このオプションをオフにすると、自動的にロックビデオを上書きます。

ヒント：メモリカードのロックビデオを削除または転送してください



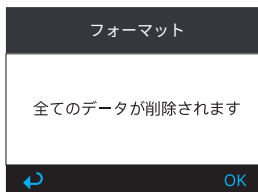
3.23. リセット設定

初期設定：全ての設定をお買い上げ時の状態に戻します。設定完成したあと、メニューボタンを押して退出します。



3.24. フォーマット

microSD メモリーカードのフォーマットを行います。保存されたファイルデータをすべて削除します。



3.25. バージョン情報

ファームウェアのバージョンを確認できます。



3.26. カード情報

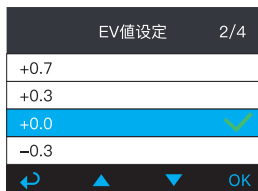
SD カードストレージ 情報を確認できます。



3.27.EV 値設定

空や水面などのシーンを撮影する際、映像が非常に暗く、画像が変色し、歪みが出ることがあります。それはコントラストが大きいシーンにおいてドライブレコーダーの自動露出機能の影響により起こる現象です。設定メニューの EVER 値を調整して補正することができます。

設定値は +2.0/+1.7/+1.3/+1.0/+0.7/+0.3/+0.0/-0.3/-0.7/-1.0/-1.3/-1.7/-2.0 から選択でき、初期値は 0 に設定されています。



3.28. 鏡像修正

車内カメラの画面表示は鏡像に設定されています、鏡像修正を ON すると、車内カメラの画面表示は正像になります。



3.29. ファームウェアのバージョン

記録メディアの中にファームウェアがある場合、システムは自動的にファームウェアを更新します。正常に更新されると本機は自動的に再起動します。定期にお手元のファームウェアのバージョンをご確認ください。弊社の公式アフタサースメール (support-jp@cooau.com) に連絡ください。

3.30. 動作環境温度

本機の動作環境温度範囲は -20 ~ 70℃です、動作環境温度範囲を超える場合、動作や本体の寿命に影響を及ぼす可能性があります。例えば、暑い夏の場合、車内温度は高いで、ドラレコを長時間暑い場合に放置しないでください。温度が上がると保護機能により、温度が下がるまで本製品は動作を停止します。気温が -20℃以下になるような冬期に本機を使用しない場合、駐車中はフロントガラスから取り外しグローブボックス等に保管してください。

PC で表示：

1. カードリーダーなどを使用してコンピューターで再生します。MOV 形式に対応した動画プレーヤーを使用するとビデオとオーディオファイル、を再生できます。
2. 付属の USB ケーブルでカメラ本体の USB ポートと接続すると、画面に「電源オン」と「ストレージ」が表示されます。「ストレージ」モード時は本体での操作は受け付けずコンピューター側でのみデータを読み取ることができます。正常に接続されるとコンピューターでビデオを再生できます。

注意：コンピューターから本機に給電する場合はマウントの USB ポートと接続してください。

4. 製品仕様

型番	COOAU D30
液晶サイズ	1.5 インチ TFT LCD (4:3)
レンズ	広角 170 度大口径 F/1.8 の光学 6 層ガラスレンズ
言語	English、Italiano、Français、Deutsch、Español、日本語、简体中文
ビデオ	双録モード：フロントカメラと車内カメラの解像度は 1080/720P(30fps) です。前録モードでフロントカメラの解像度：1080P/720P(30fps) です、車内カメラモードで解像度：1080P/720P(30fps) です。
画像	JPEG
オーディオ	MIC / スピーカーが内蔵しています。
メモリーカードモード	SDHC (Class10 以上の 32GB – 256GB(FAT32) の microSD /TF メモリーカード)。
シャッター	電子シャッター
USB ポート	Micro USB
動作環境温度	-20-70°C
保存温度	-20-70°C
対応パソコン OS	Windows XP/Vista/Windows 7/Windows 8/Windows 10/Mac OS

5. よくある質問

通常の動作条件下で、デバイスに問題がある場合は、以下の解決方法を参照してください。

問題点	考えられる原因	解決策
写真とビデオを撮影できない	ロックされているファイルが多すぎて MICRO SD カードのスペースが不足	ファイルを削除する MICRO SD カードをフォーマットする
写真 / ビデオを再生すると「間違ったファイル」と表示される	MICRO SD カードの保存エラー	MICRO SD カードをフォーマットする
あいまい画像	1. 保護フィルムをはがさなかった 2. レンズが汚れている	1. 前後のレンズ保護フィルムをはがす 2. レンズをきれいに拭く
画像内の横縞の干渉	1. 周波数の設定が間違っている 2. データエラー	1. 東日本 50Hz、西日本 60Hz を設定する 2. 再起動する。リセットボタンを 5 秒間押し続けてリセットする。
起動しない / クラッシュ / 起動とシャットダウンを繰り返す	データエラー	リセットボタンを 5 秒間押し続けてリセットして
カードを識別できない / メディアが検出されません	MICRO SD カードを最初にフォーマットしなかった	MICRO SD カードをフォーマットする
白いスクリーン、フラワースクリーン、スプラッシュ	機械の故障	1. 再起動する 2. リセットボタンを 5 秒間押し続けてリセットする
黒い画面	1. 自動スクリーン機能を設定した 2. 機械の故障	1. 再起動する 2. リセットボタンを 5 秒間押し続けてリセットする
ビデオは高倍率で再生される	タイムラプスをオンに設定した	タイムラプスをオフに設定する

動画に GPS 走行軌跡がない	1. 専用ソフトではない 2. GPS 信号が弱い 3. プレイヤーが更新した	1. 専用ソフトをダウンロードする 2. 高架道路、トンネル、高層ビル、田舎などでは GPS 信号が弱い場合があります 3. お客様相談室まで連絡する
Ficam は使用できない	1.WiFi 信号が良くない 2. 接続エラー	1. スマートホンネットワークをオフにして、製品の WiFi を再接続する。良い WiFi 信号がある場所で再接続する。 2. WIFI 接続手順に従ってもう一度試してください。

6. 保証とアフターサービス

保証について.

COOAU.SPC02 ドライブレコーダーは 12 ヶ月の保証期間があります。

弊社の公式ウェブサイトで.(support-jp@cooau.com)

ご購入いただいた商品のご登録をお願い致します。

サポートについて：

製品に何かご質問・問題がございましたら、いつでもお気軽にアマゾン経由でお問い合わせいただくか。或いは、support-jp@cooau.comまでご連絡ください。すべてのお問い合わせは、営業日に 24 時間以内にご返信を差し上げます。

ご意見

当社は製品とサービスの品質、ユーザーエクスペリエンス至上という経営理念を持っています。製品を改善するうえでの貴重な御意見やアドバイスがございましたらご遠慮なく弊社までご連絡をお願いいたします（アマゾお問い合わせ或いは support-jp@cooau.comより）。お客様からの声を期待しております。COOAU をご利用いただき、誠にありがとうございます。

