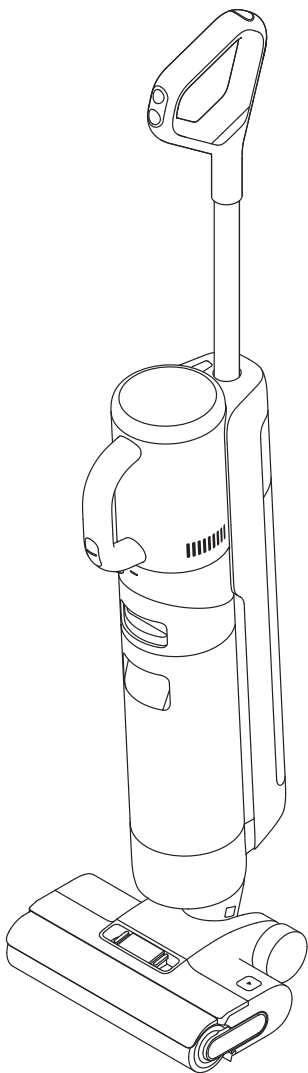


Dreame H12 Dual

Wet and Dry Vacuum



User Manual

The illustrations in this manual are for reference only.
Please refer to the actual product.

DREAME

THANK YOU

FOR PURCHASING THIS DREAME
WET AND DRY VACUUM.

Registration Quick Start

Welcome to register a Dreame account by scanning the QR code. You are available for the **User Manual** and **Special Offers**.



With it you are obtaining a high quality product that is engineered for optimal performance.

If you have any questions on the product, please contact us: aftersales@dreame.tech.

Contents

EN	User Manual	01
AR	دليل الاستخدام	21



Please scan the QR code for the User Manual.

Important Safety Instructions

Please read this manual carefully before use and retain it for future reference.

When using an electrical appliance, basic precautions should always be followed, including the following:

READ ALL INSTRUCTIONS BEFORE USING (THIS APPLIANCE). Failure to follow the warnings and instructions may result in electric shock, fire and/or serious injury.

WARNING — To reduce the risk of fire, electric shock, or injury:

Usage Restrictions

- This appliance should not be used by children younger than 8 years old nor persons with physical, sensory, intellectual deficiencies, or limited experience or knowledge without the supervision of a parent or guardian to ensure safe operation and to avoid any risks. Cleaning and maintenance shall not be performed by children without supervision.
- Plastic film can be dangerous. To avoid the danger of suffocation, keep it away from children.
- Use indoors only, on non-carpeted floor surfaces such as vinyl, tile, sealed wood, etc. Be careful not to run over loose objects or the edges of area rugs. Stalling the brush may result in premature belt failure.
- Use only as described in this user guide. Use only manufacturer's recommended attachments.
- Do not expose the appliance to fire or excessive temperature. Exposure to fire or excessive temperature may cause an explosion.
- Do not use in extremely hot or cold environments (below 5°C /41°F or above 40°C /104°F). Please charge the appliance in temperature above 5°C /41°F and below 40°C /104°F).
- Do not immerse the appliance in liquid.
- Do not use to pick up flammable or combustible liquids, such as gasoline. Do not use in areas where flammable or combustible liquids may be present.
- Do not put any object into openings. Do not use the appliance when any opening is blocked. Keep free of dust, lint, hair, and anything that may inhibit air flow.
- Do not pick up toxic material (chlorine bleach, ammonia, drain cleaner, etc.). Do not pick up hard or sharp objects such as glass, nails, screws, coins, etc.
- Do not use the appliance in an enclosed space filled with vapor given off by oil-based paint, paint thinner, some moth-proofing substances, flammable dust, or other explosive or toxic vapour. Do not pick up anything that is burning or smoking, such as cigarettes, matches or hot ashes.
- Do not use the appliance without filters in place.
- Keep hair, loose clothing, fingers, and all parts of the body away from openings and moving parts of the appliance and its accessories.
- Keep ground cables away from the appliance when using it. A hazard may occur if the appliance runs over a supply cord.
- Use extra care when cleaning on stairs.

Important Safety Instructions

Maintenance and Storage

- Prevent unintentional starting. Ensure the switch is in the OFF-position before picking up or carrying the appliance. Carrying the appliance with your finger on the switch or turning on the appliance may result in an accident.
- Ensure that the appliance is placed on a horizontal surface. Do not use the appliance at the same position if the appliance is equipped with a brush roller and the handle is not completely upright. Do not store the appliance in a place where it may freeze.
- Switch off and unplug the appliance when not in use, before cleaning, maintaining or servicing it, and before connecting or disconnecting it with a moving brush.
- Do not use an appliance that is damaged or modified. A damaged or modified appliance may exhibit unpredictable behavior resulting in fire, explosion, or risk of injury.
- Do not modify or attempt to repair the appliance except as indicated in the instructions for use and care.
- Do not use the appliance with a damaged attachment (eg: charging base, supply cord etc.). If the appliance or attachment has been dropped, damaged, left outdoors, dropped into water, or is not working as it should, never attempt to operate it. Please have it repaired at an authorized service center.
- Have servicing performed by a qualified repair person using only identical replacement parts. This will ensure that the safety of the appliance is maintained.

Battery and Charging

- For the purpose of recharging the appliance, only use the charging base provided with this appliance. Use only with HCBN charging base.
- Follow all charging instructions and do not charge the appliance outside of the temperature range specified in the battery as doing so increases the risk of fire.
- Charging base is equipped with drying function and only suitable for drying this appliance's brush.
- Keep the charging base cable away from heated surfaces. Do not handle the charging base plug or appliance with wet hands. To unplug, grasp the charging base plug, rather than the cable.
- Do not pull or carry charging base by cable, use cable as a handle, close door on cable, or pull cable around sharp edges or corners.
- This appliance contains batteries that can only be replaced by qualified technicians or after-sales service.
- The lithium-ion battery pack contains substances that are hazardous to the environment. Before disposing of the appliance, please first remove the battery pack, then discard, or recycle it in accordance with local laws and regulations of the country or region it is used in.
- The appliance must be disconnected from the power supply when removing the battery. Keep batteries out of the reach of children. Never put batteries in mouth. If swallowed, contact your physician or local poison control.
- Under abusive conditions, never contact the battery from which the liquid may be ejected. If contact accidentally occurs, rinse with water. If liquid contacts eyes, seek medical help immediately. Liquid ejected from the battery may cause irritation or burns.

EN Important Safety Instructions

- The charging base is capable of charging the 6-cell 4000 mAh battery pack. This charging base should not be used to charge non-rechargeable batteries. Failing to do so may cause the lithium-ion battery to catch fire.
- The instructions for appliance with a liquid dispensing system specify the amount and type of the liquid to be used (IEC 60335-2-10).

Symbols



For indoors only



Class II equipment



Time-lag miniature fuse-link where T 3.15A is the symbol for the time/current characteristic



Detachable supply unit



Read operator's manual



Motorized cleaning head for water suction cleaning



WEEE Information

All products bearing this symbol are waste electrical and electronic equipment (WEEE as in directive 2012/19/EU) which should not be mixed with unsorted household waste. Instead, you should protect human health and the environment by handing over your waste equipment to a designated collection point for the recycling of waste electrical and electronic equipment, appointed by the government or local authorities. Correct disposal and recycling will help prevent potential negative consequences to the environment and human health. Please contact the installer or local authorities for more information about the location as well as terms and conditions of such collection points.

SAVE THESE INSTRUCTIONS

For Household Use Only

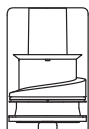
We, Dreame Trading (Tianjin) Co., Ltd., hereby declares that this equipment is in compliance with the applicable Directives, European Norms, and amendments. The full text of the EU declaration of conformity is available at the following internet address: <https://global.dreame.tech.com>

For detailed e-manual, please go to <https://global.dreame.tech.com/pages/user-manuals-and-faqs>

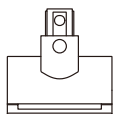
Product Overview

EN

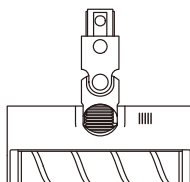
Packing List



Dust Cup
Assembly



Motorized
Mini-Brush



Soft Roller
Brush



Combination
Tool



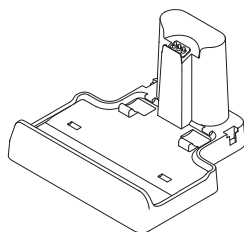
Spare Brush
Roller



Cleaning
Brush



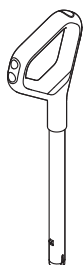
Storage Box



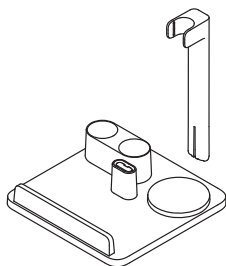
Charging
Base



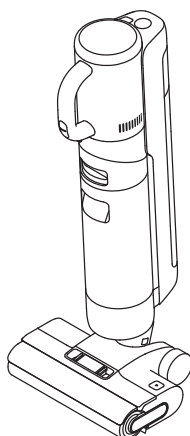
Replacement
Filter



Handle



Accessory Storage
Mount



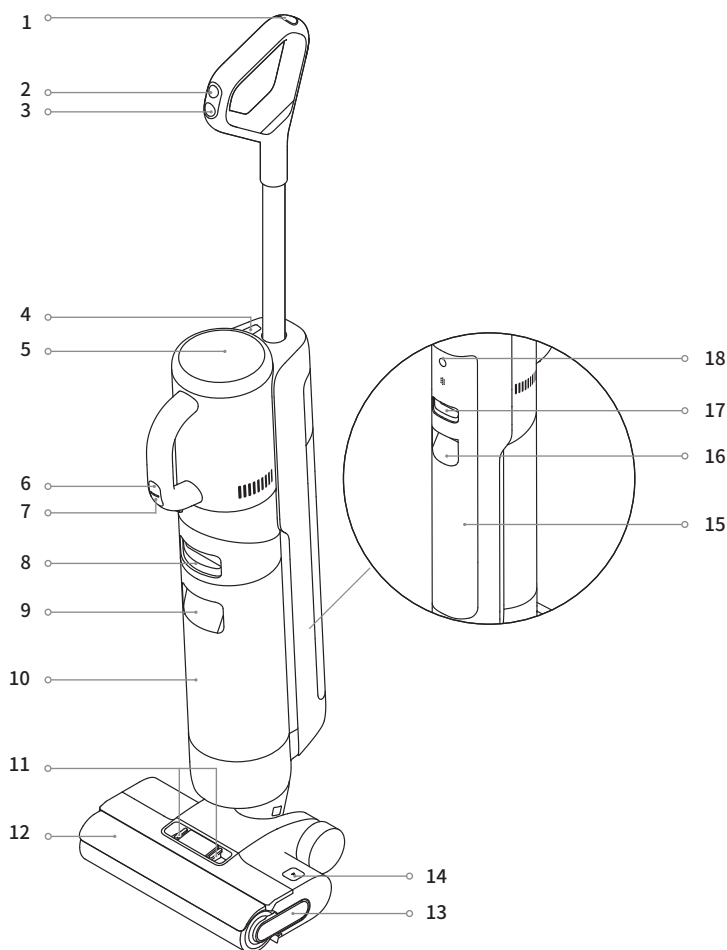
Main Body



Extension Rod

EN Product Overview

Wet and Dry Vacuum Floor Washer

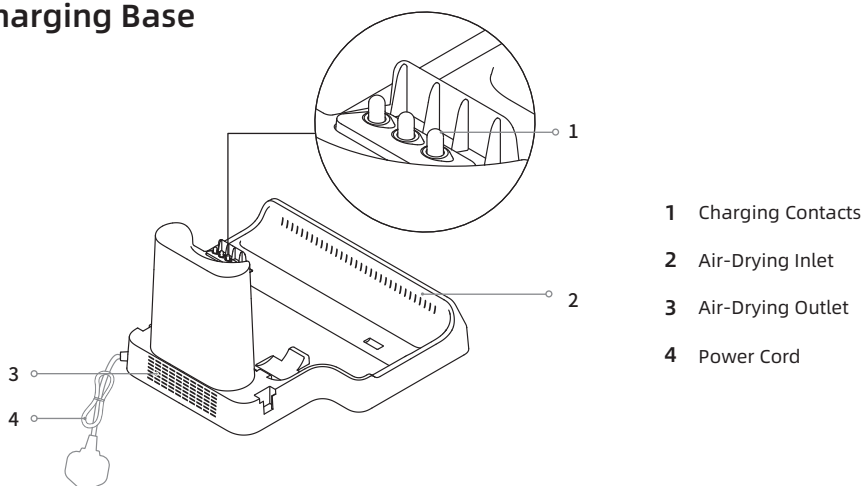


- | | | | | | |
|---|------------------------|----|------------------------------------|---|---------------------------------|
| 1 | Self-Cleaning Button | 8 | Used Water Tank Release Button | 15 | Clean Water Tank |
| 2 | Mode Switch | 9 | Used Water Tank Handle | 16 | Clean Water Tank Handle |
| 3 | Power Switch | 10 | Used Water Tank | 17 | Clean Water Tank Release Button |
| 4 | Handvac Release Button | 11 | Brush Roller Cover Release Buttons | 18 | Voice Prompt Button |
| 5 | Display Screen | 12 | Brush Roller Cover | <ul style="list-style-type: none"> • Press briefly to activate the voice prompt or adjust the volume • Press and hold for 3 seconds to access the language settings. Press to switch between languages. Press and hold to confirm the selection | |
| 6 | Handvac Mode Switch | 13 | Brush Roller Handle | | |
| 7 | Handvac Power Switch | 14 | Brush Roller Release Button | | |

Product Overview

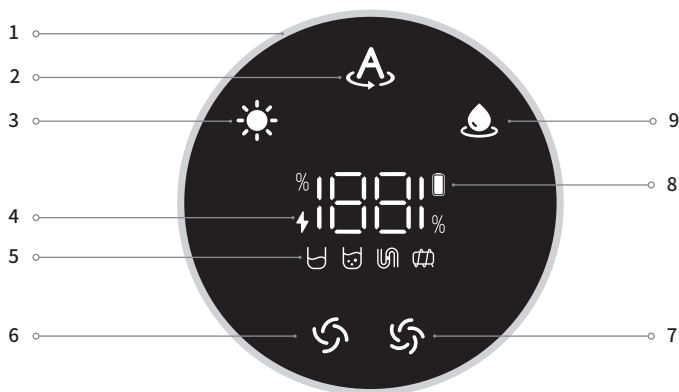
EN

Charging Base



- 1 Charging Contacts
- 2 Air-Drying Inlet
- 3 Air-Drying Outlet
- 4 Power Cord

Display Screen

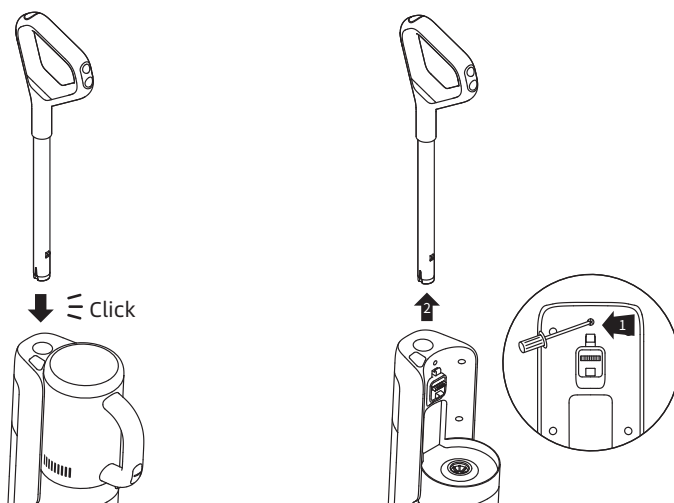


- | | | |
|--|---|---|
| <p>1 Dirt Level Indicator
The color of the indicator changes in real time according to the amount of dirt.</p> <p>2 Auto Mode</p> <p>3 Drying Mode</p> <p>4 Charging Indicator</p> <ul style="list-style-type: none"> • Orange (charging): Battery level <20% • Green (charging): Battery level ≥ 20% | <p>5 Error Messages</p> <ul style="list-style-type: none"> Insufficient water in the Clean Water Tank Used Water Tank full/Used Water Tank not installed Blocked tube Brush roller stuck | <p>6 Standard Mode (Handvac)</p> <p>7 Turbo Mode (Handvac)</p> <p>8 Low Battery Indicator</p> <ul style="list-style-type: none"> • Orange: Battery level <20% • Green: Battery level ≥ 20% <p>9 Suction Mode</p> |
|--|---|---|

Note: If the appliance is not working properly, the screen display will show an error message. Please refer to the troubleshooting table to find your solution.

Installing the Handle

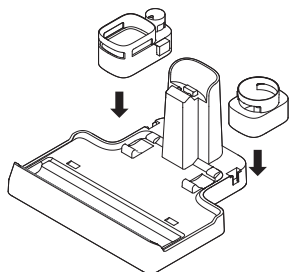
Insert the end of the handle vertically into the port on the top of the appliance as indicated until you hear a click.



Note: To disassemble, extend a hard object into the hole on the back of the appliance to press contacts and pull the handle upwards at the same time.

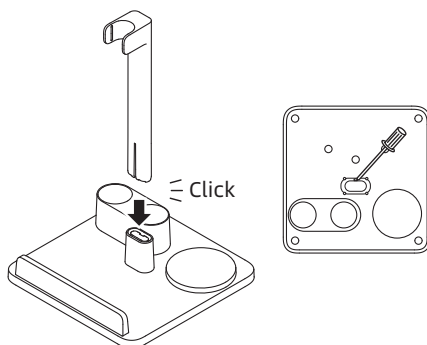
Installing the Storage Box

Install the storage box onto the charging base.



Installing the Accessory Storage Mount

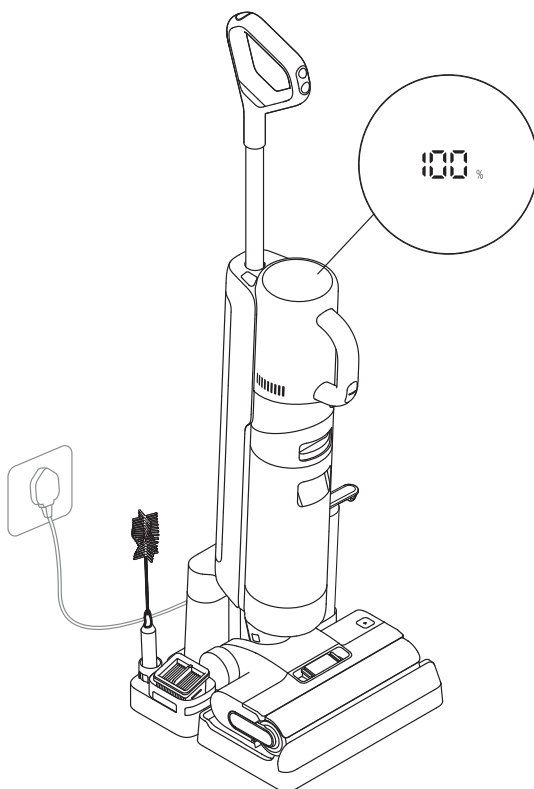
Insert the support rod vertically into the storage mount until you hear a click.



Note: To remove the support rod, extend a tool into the hole on the bottom of the mount to press contacts and pull the rod upwards at the same time.

Charging

1. Place the charging base against a wall on level ground and connect it to a power source. Fully charge the appliance before first use.
2. Place the appliance on the charging base, the ⚡ on the screen will light up to indicate the charging status. When charging, the number on the display screen represents the current battery level as a percentage. When the number reaches 100, the battery is fully charged and the ⚡ will turn off.



Note:

- If no operation is performed within 10 minutes, the appliance will enter the sleep mode.
- To extend the battery life time, the battery keeps cooling down for about one hour automatically after you have used the appliance for a long time.

Switching Modes

The appliance is powered on in Auto mode by default, you can switch to Suction mode as needed.



Auto Mode

While washing the floor, the appliance can adjust its suction power according to different situations.



Suction Mode

If Suction mode is selected, the appliance will vacuum water only and the brush roller will not be dampened. No water is coming out of the Clean Water Tank.



Standard Mode (Handvac)

When the appliance converts to a handheld vacuum, it is powered on by default in Standard mode.

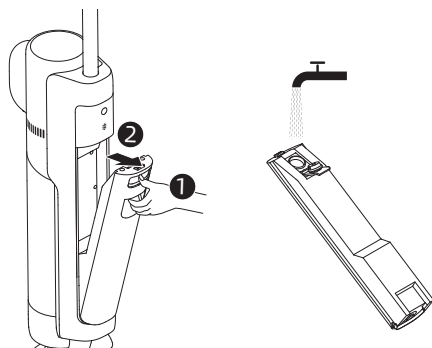


Turbo Mode (Handvac)

Press the handvac mode switch to select the Turbo mode.

Using as a Floor Washer

1. Fill the Clean Water Tank: Press the Clean Water Tank release button to remove the tank. Open the tank cover and fill the tank with clean water. Re-install the Clean Water Tank and ensure it clicks into place.





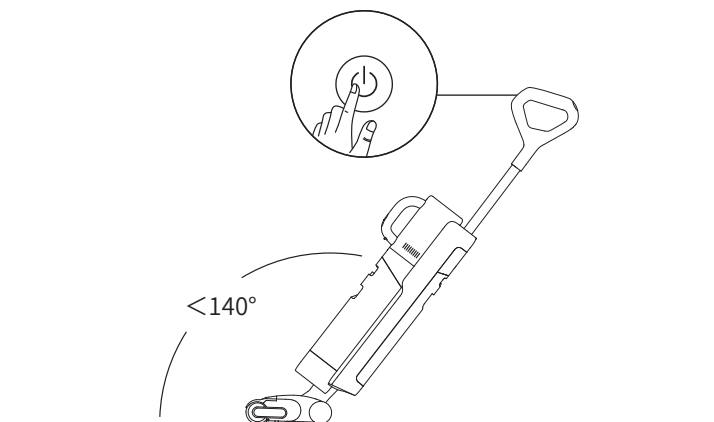
Note:

- For better cleaning performance, it is recommended to add 10ml detergent with the bottle cap into the full Clean Water Tank, then shake gently and evenly for use.
- For removing stubborn stains, it is recommended to fill the Clean Water Tank with warm water, and the temperature of water is below 45°C /113 °F .
- Do not add any liquids other than the officially-approved cleaner.

How to Use

EN

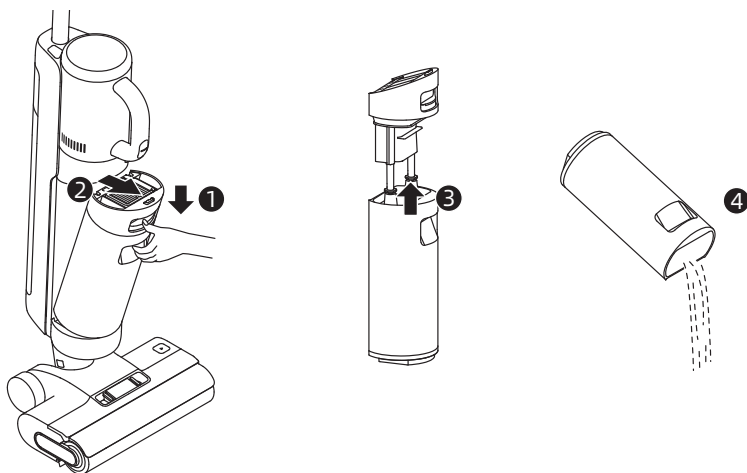
2. Start cleaning: Gently step on the brush cover and recline the appliance backwards. Press the power switch  to start operating, press the mode switch  to switch between the Auto mode and the Suction mode according to your needs.





Note:

- Do not vacuum any foamy liquids.
- If the appliance is in the upright position while working, the current task will be suspended.
- The appliance is suitable for cleaning floors, marble, tiles and other hard surfaces.
- Do not recline the appliance backwards more than 140° to prevent the appliance from leaking water.
- When the appliance is in operation, do not lift it off the ground, move it, tilt it or lay it flat. Doing so may cause the used water to flow into the motor.

3. Empty the Used Water Tank: Press the Used Water Tank release button to take out the tank. Remove the tank cover and pour out the used water. Close the tank cover and re-install the tank before use.



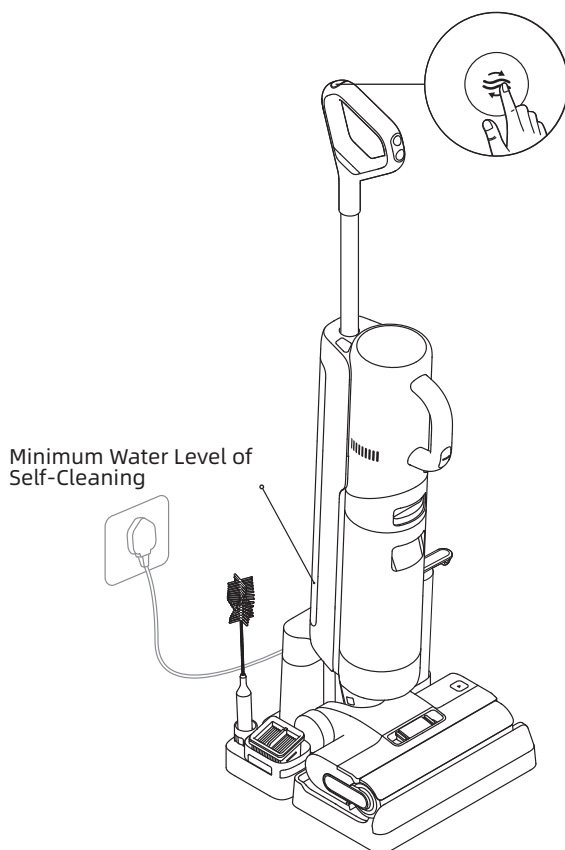
Self-cleaning Mode

1. Place the appliance back onto the base while you finish cleaning.
2. Briefly press the self-cleaning button  on the top of the handle to start/stop self-cleaning.
3. Empty the Used Water Tank while self-cleaning is completed. Then the appliance starts drying mode. Press the button  to exit drying mode.

Note: The self-cleaning mode can be enabled only when the appliance is being charged and the battery level is more than 15%.

Drying Mode



1. Press and hold the self-cleaning button  for 3 seconds to activate drying mode.
2. The appliance will be charged once drying is completed.

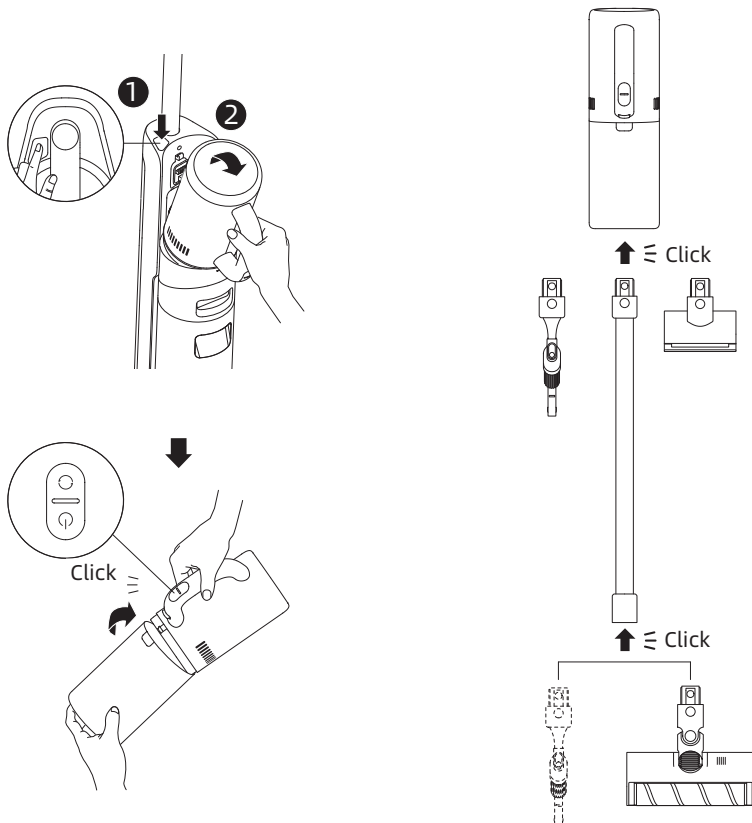


Note:

- Clean the charging base if there are any stains left on the base after self-cleaning is complete.
- If cleaning the brush roller manually, please air dry thoroughly or dry it by using drying mode several times.

Using as a Handheld Vacuum

1. Press the handvac release button to remove the handvac.
2. Install the dust cup assembly and other attachments as shown in the diagram until you hear a click.
3. Briefly press the handvac power switch  to start operating. Briefly press the handvac mode switch  to switch between Standard mode and Turbo mode according to your needs.

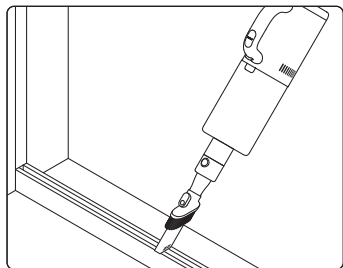


Note: Motorized mini-brush should not be used with the extension rod.

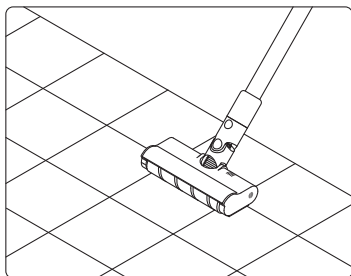
How to Use

Using Different Attachments

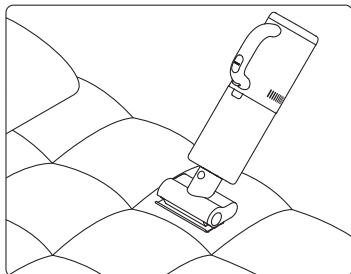
Combination Tool: For cleaning corners, stairs, sofas, coffee tables and other narrow spaces.



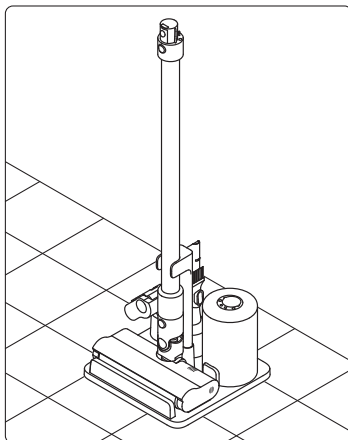
Soft Roller Brush: Suitable for cleaning hard floors such as marble and floors.



Motorized Mini-Brush: For vacuuming dirt, pet hair, and other stubborn debris from sofas, bedding, and other fabric surfaces.

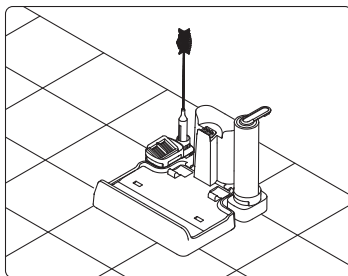


Accessory Storage Mount: Store the dust cup assembly, soft roller brush, combination tool, and motorized mini-brush on the mount as shown in the diagram.



CAUTION! DO NOT store the handheld vacuum on the accessory storage mount to avoid damage.

Storage Box: Store the cleaning brush, the filter, and the brush roller on the storage box as shown in the diagram.



Care and Maintenance

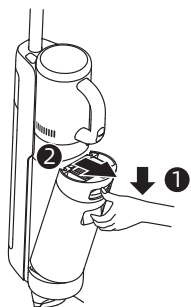
EN

Tips:

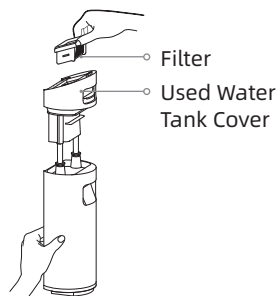
- Turn off the appliance before performing care and/or maintenance. Do not touch the Power Switch.
- Replace parts if needed. The parts must be replaced by those available from the manufacturer or its service agent.
- If the appliance is not used for an extended period, fully charge it, unplug the power adapter, and store the appliance in a cool, low-humidity environment away from direct sunlight. To avoid over-discharge of the battery, charge the appliance at least once every 3 months.

Cleaning the Used Water Tank and the Filter

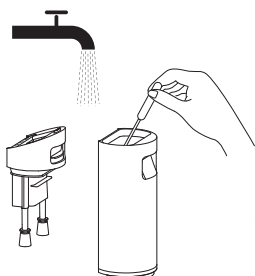
1. Press the Used Water Tank release button and take out the Used Water Tank.



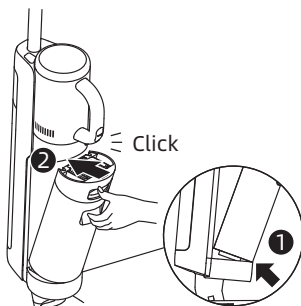
2. Take out the filter from the Used Water Tank cover. Remove the tank cover and pour out the wastewater.



3. Rinse the Used Water Tank and the tank cover with water, the provided cleaning brush can be used to clean the inner wall of the tank.



4. Close the Used Water Tank cover, re-install the Used Water Tank and ensure the tank clicks into place.



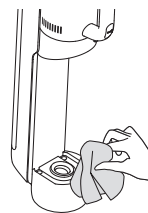
Note:

- Cleaning the Used Water Tank after each use is recommended.
- Replacing the filter every 3 to 6 months is recommended.
- When the filter is dirty and needs washing, rinse it with water. It must be completely dry before use.

EN Care and Maintenance

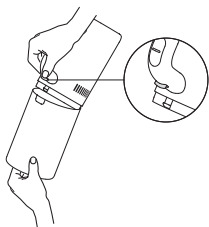
Cleaning the Tube and the Dirt Sensor

Remove the Used Water Tank, wipe the tube and the dirt sensor with a wet cloth before use.

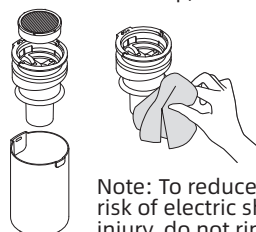


Cleaning the Dust Cup Assembly

1. Press the dust cup release button and remove the cup.



2. Take out the filter and the cyclone assembly from the dust cup, then empty the cup.

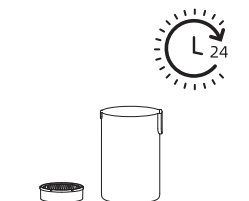


Note: To reduce the risk of electric shock or injury, do not rinse the cyclone assembly with water.

3. Tap the filter gently or clean it with the cleaning brush. Rinse the filter and the dust cup with water.



4. Dry the filter and the dust cup completely before use.

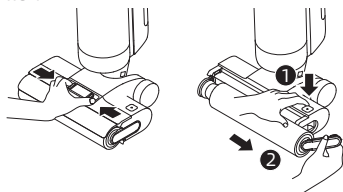


Note:

- Cleaning the dust cup after each use or after the amount of dust in the cup reaches the MAX line is recommended.
- Replacing the filter every 3 to 6 months is recommended.

Cleaning the Brush Assembly

1. First, press the brush roller cover release buttons inwards on both sides to remove the brush roller cover. Next, press the brush roller release button and the handle of the brush roller will pop out. Pull the handle to take out the brush roller.



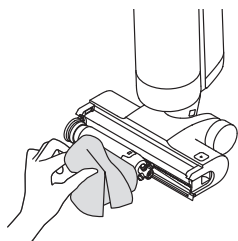
2. Clean out any hair and debris tangled on the brush roller with the provided cleaning brush. Rinse the brush roller with clean water and dry it completely.



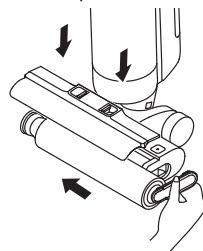
Care and Maintenance

EN

3. Wipe the suction inlet with a dry cloth or wet tissue. Do not rinse the brush assembly with water.



4. After cleaning the brush roller, re-install the brush roller and the brush roller cover. You will hear a click to indicate that they are installed in place.

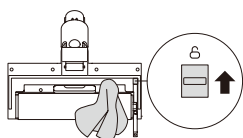


Note:

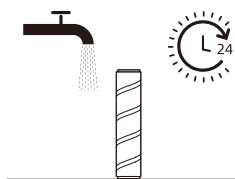
- Clean as needed. Alternating use of the two provided brush rollers is recommended.
- Replacing the brush roller every 3 to 6 months is recommended.

Cleaning the Soft Roller Brush

1. As shown in the picture, press the brush roller release button to remove the roller from the slot.

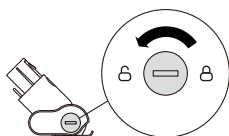


2. When it is dirty, rinse the brush roller with clean water. Stand the brush roller upright until it is fully dry.



Cleaning the Motorized Mini-Brush

1. Use a coin as illustrated to rotate the lock counterclockwise, and remove the brush roller until you hear a click.



2. When it is dirty, rinse the brush roller with clean water. Stand the brush roller upright until it is fully dry.



EN Troubleshooting

If an error occurs, the appliance will stop working. Please refer to the following table for troubleshooting. If the problem persists, please contact the customer service.

Error	Possible Cause	Solution
The appliance does not work.	The appliance is out of battery or its battery level is low.	Fully charge its battery before use.
	The appliance is in the upright position.	Recline the appliance backwards.
	The appliance is overheating due to blockage and the high-temperature cut-off has activated.	Clear the blockage and wait until the temperature returns normal.
	The Used Water Tank is full.	Empty the Used Water Tank.
	The handle or Used Water Tank is not installed in place.	Ensure the handle or Used Water Tank are all properly in place.
The appliance charges slowly.	The temperature of the battery is too low or too high.	Wait until the battery's temperature returns normal.
The suction power of the appliance is weak.	The filter is clogged.	Clean the Used Water Tank and the filter that is in the dust cup.
	There are some foreign objects in the tube and the suction inlet or the tube and the suction inlet are blocked.	Clean the tube and the suction inlet.
The motor is making a strange noise.	There is too much dirty water in the Used Water Tank.	Empty the Used Water Tank.
	The suction inlet is blocked.	Clear any blockage in the suction inlet.
The display screen does not light up while charging.	The charging base plug is not inserted into the electrical outlet properly.	Make sure the charging base plug is inserted in place.
	The appliance is not placed onto the charging base properly.	Make sure the appliance is placed onto the charging base properly.
No water is coming out of the appliance.	The Clean Water Tank is not properly installed in place, or the water in the Clean Water Tank is insufficient.	Re-install or fill the Clean Water Tank.
	It takes 30 seconds to dampen the brush roller.	Turn on the appliance and check again in 30 seconds.

Troubleshooting





The vent leaks water.	A collision or a sharp pull causes water to enter the motor.	Move the appliance gently back and forth while it is turned on.
	The filter is not completely dry after being cleaned.	Dry the filter completely before use.
Self-cleaning fails.	The brush roller may be jammed by large debris.	Open the brush roller cover to check and clean the brush roller.
	The appliance is not being charged.	Make sure the appliance is being charged before enabling the self-cleaning function.
	Self-cleaning cannot be enabled if the battery level is lower than 15%.	The self-cleaning function can only be enabled when the appliance is being charged and the battery level is more than 15%.
	The Used Water Tank is not installed in place, or the Used Water Tank is full.	Re-install or empty the Used Water Tank.
	The Clean Water Tank is not installed in place, or the water in the Clean Water Tank is insufficient.	Fill or re-install the Clean Water Tank.
Poor drying performance.	The air outlet and air inlet of the charging base may be blocked.	Check and clear the blockage of air outlet and air inlet.

For additional services, please contact us via aftersales@dreame.tech

Website: <https://global.dreametech.com>

EN Error Prompts and Solutions

If the appliance is not working properly, the screen display will show an error message. Please refer to the troubleshooting table to find your solution.

Error Icon	Possible Cause	Solution
	Insufficient water in Clean Water Tank	Fill the Clean Water Tank.
	Used Water Tank not installed	Install the Used Water Tank.
	Used Water Tank full	Empty the Used Water Tank.
	Brush roller stuck	Clean the brush roller with the provided cleaning brush.
	Blocked tube	Check whether the filter is clogged. Alternatively, clean the tube and the dirt sensor.

Error Code	Possible Cause	Solution
E1-E7	Error	Restart the appliance for troubleshooting. If the problem persists, please contact customer service.
H1-H6		
H7	Battery overheating	Wait until the battery's temperature returns normal.

Specifications

Wet and Dry Vacuum Floor Washer			
Model	HHV4	Rated Power	300 W
Rated Voltage	21.6 V ===	Charging Voltage	27 V ===
Used Water Tank Capacity	700 mL	Clean Water Tank Capacity	900 mL
Charging Time	Approx. 4.5 hours	Drying Time	Approx. 30 mins

Charging Base			
Model	HCBN	Rated Power	235 W
Input	220-240 V ~ 50-60 Hz	Output	27 V --- 1.6 A
Motorized Cleaning Head			
Model	HCR14B		
Rated Power	50 W	Rated Voltage	21.6 V ---

* The rated power is measured during a representative period when the appliance works at full power at the beginning, with the charging and drying functions turned on simultaneously.
Power consumption in standby mode: ≤ 0.5W (within 15 minutes after the vacuum removed from the Charging Base)
Power consumption in standby mode: ≤ 0.5W (within 15 minutes after the appliance is fully charged)

Battery Disposal and Removal

The built-in lithium-ion battery contains substances that are hazardous to the environment. Before disposing of the battery, make sure the battery is removed by qualified technicians and discarded at an appropriate recycling facility.

- the battery must be removed from the appliance before it is scrapped;
- the appliance must be disconnected from the supply mains when removing the battery;
- the battery is to be disposed of safely.

Removal Guide

1. Remove the display screen by rotating it with a tool.
2. Remove the screws on the battery cover in turn and then pry open the cover with proper tools.
3. Unplug the terminals between the battery and PCB board to remove the battery.

CAUTION:

- Before removing the battery, disconnect the power and run out the battery as much as possible.
- Unneeded batteries should be discarded at an appropriate recycling facility.
- Do not expose to high temperature environment to avoid risks of explosion.
- Under abusive conditions, liquid may be ejected from the battery. If contact occurs, flush with water and seek medical help.

تعليمات هامة

يرجى قراءة هذا الدليل بعناية قبل الاستخدام والاحتفاظ به للرجوع إليه في المستقبل.
عند استخدام الأجهزة الكهربائية يجب دائماً اتباع خطوات السلامة التالية:
(اقرأ جميع التعليمات قبل استخدام هذا الجهاز). قد يؤدي عدم اتباع التحذيرات والتعليمات إلى حدوث صدمة كهربائية أو حريق أو إصابة خطيرة.
تحذير - لتقليل مخاطر نشوب حريق أو صدمة كهربائية أو إصابة:

قيود الاستخدام

- يجب ألا يستخدم هذا المنتج الأطفال دون سن 8 أعوام أو الأشخاص الذين يعانون من عيوب جسدية أو حسية أو فكرية أو خبرة أو معرفة محدودة من دون إشراف أحد الوالدين أو الوصي لضمان التشغيل الآمن وتجنب أي مخاطر. يجب ألا يعتمد الأطفال على التنظيف والصيانة دون إشراف.
- الغشاء البلاستيكي يمكن أن يكون خطيراً. لتجنب خطر الاختناق، احفظه بعيداً عن متناول الأطفال.
- استخدم في الداخل فقط على أسطح الأرضيات غير المغطاة بالسجاد مثل الفينيل والبلاط والخشب المختوم وما إلى ذلك. احرص على عدم دهس الأشياء السائبة أو حواف البسط. فقد يؤدي إلى توقف الفرشاة وفشل الحزام المبكر.
- استخدم كما يبين دليل المستخدم هذا. استخدم فقط المرفقات الموصى بها من الشركة المصنعة.
- لا تعرض الجهاز للنار أو الحرارة الزائدة. فقد يؤدي فقد التعرض للحريق أو درجة الحرارة الزائدة إلى حدوث انفجار.
- لا تستخدم الجهاز في البيئات شديدة الحرارة أو البرودة (أقل من 5 درجة مئوية / 41 درجة فهرنهايت أو أعلى من 40 درجة مئوية / 104 درجة فهرنهايت). يرجى شحن الجهاز في درجة حرارة أعلى من 5 درجة مئوية / 41 درجة فهرنهايت وأقل من 40 درجة مئوية / 104 درجة.
- تجنب غمر الجهاز في السوائل.
- تجنب استخدام في تنظيف المواد القابلة للاشتعال أو الاحتراق مثل البنزين. لا تستخدم في المناطق التي قد توجد فيها سوائل قابلة للاشتعال أو قابلة للاحتراق.
- تجنب وضع أي شيء في الفتحات ، وتجنب استخدام الجهاز عند انسداد أي فتحة ، حافظ على نظافة فتحات تدفق الهواء من الغبار والوبر والشعر وأي شيء قد يؤدي إلى الانسداد.
- لا تلتقط مواد سامة (مبيض الكلور، الأمونيا، منظف المصارف، إلخ). لا تلتقط أشياء صلبة أو حادة مثل الزجاج ولسامير والبراغي والعملات المعدنية، إلخ.
- لا تستخدم المكنسة في مكان مغلق مملوء بالبخار المنبعث من الطلاء الزيتي أو مخفف الطلاء أو بعض مواد غبار قابلة للاشتعال أو أي بخار متفجر أو سام آخر. لا تلتقط أي شيء يحترق أو يدخن ، مثل السجائر أو أعواد الثقاب أو الرماد الساخن.
- لا تستخدم المكنسة في حال عدم وجود فلاتر.
- تجنب انجذاب الشعر والملابس الفضفاضة والأصابع وجميع أجزاء الجسم إلى الفتحات والأجزاء المتحركة للجهاز وملحقاته.
- احتفظ بالكابلات الأرضية بعيداً عن الجهاز عند استخدامه. قد يحدث خطر في حال تشغيل الجهاز عبر سلك إمداد.
- توخي الحذر عند تنظيف السلاسل.

تعليمات هامة

الصيانة والتخزين

- تجنب بدء التشغيل غير المقصود. تأكد من أن المفتاح في وضع إيقاف التشغيل قبل التقاط الجهاز أو حمله. يؤ دي حمل الجهاز بإصبعك على المفتاح أو الجهاز المنشط الذي يحتوي على المفتاح إلى وقوع حوادث.
- تأكد من أن الجهاز موضوع على سطح أفقي. لا تستخدم الجهاز في نفس الموضع إذا كان الجهاز مزوداً بفرشاة دوارة وكان المقبض غير مستقيم تمامًا. لا تقم بتخزين الجهاز في مكان يمكن أن يتجمد فيه.
- يمكنك إيقاف تشغيل الجهاز وفصله عند عدم استخدامه، قبل تنظيفه أو صيانته أو خدمته، وقبل توصيله أو فصله بفرشاة متحركة.
- لا تستخدم مكنسة تالفة أو معدلة. قد تؤدي البطاريات التالفة أو المعدلة إلى نشوب حريق أو انفجار أو خطر ال إصابة.
- لا تقم بتعديل أو محاولة إصلاح الجهاز باستثناء ما هو مبين في تعليمات الاستخدام والعناية.
- احرص على عدم استخدام الجهاز مع ملحق تالف (على سبيل المثال: قاعدة الشحن وسلك الإمداد وما إلى ذلك). في حال سقوط الجهاز أو الملحق أو تلفه أو تركه بالخارج أو سقوطه في الماء أو في حال عدم عمل الجهاز كما ينبغي، فاحرص على عدم تشغيله. يُرجى إصلاح الجهاز في مركز خدمة معتمد.
- قم بإجراء الصيانة بواسطة فني إصلاح مؤهل باستخدام قطع غيار أصلية. سيضمن ذلك الحفاظ على سلامة ال منتج.

البطاريات والشحن

- لغرض إعادة شحن الجهاز، استخدم فقط قاعدة الشحن المرفقة مع هذا الجهاز. استخدمه فقط مع قاعدة الشحن HCBN.
- قم بإتباع تعليمات الشحن وتجنب شحن الجهاز خارج نطاق درجة الحرارة المحدد في البطارية لأن القيام بذلك ك قد يؤدي إلى نشوب حريق أو تلف البطارية.
- قاعدة الشحن مجهزة بوظيفة التجفيف وهي مناسبة فقط لتجفيف فرشاة هذا الجهاز.
- احتفظ بكابل قاعدة الشحن بعيدًا عن الأسطح الساخنة. لا تمسك قابس قاعدة الشحن أو الجهاز ويداك مبتلتان. لفصل القابس، امسك قابس قاعدة الشحن بدلاً من امساك الكابل.
- احتفظ بكابل قاعدة الشحن بعيدًا عن الأسطح الساخنة. لا تمسك قابس قاعدة الشحن أو الجهاز ويداك مبتلتان. لفصل القابس، امسك قابس قاعدة الشحن بدلاً من امساك الكابل.
- يحتوي هذا المنتج على بطاريات لا يمكن استبدالها إلا من قبل الفنيين المؤهلين أو خدمة ما بعد البيع.
- تحتوي مجموعة بطارية الليثيوم أيون على مواد خطيرة على البيئة. قبل التخلص من الجهاز، يُرجى أولاً إزالة مجموعة البطارية، ومن ثم التخلص منها أو إعادة تدويرها وفقًا للقوانين واللوائح المحلية للبلد أو المنطقة المستخدمة فيها.
- يجب فصل الجهاز عن مصدر الطاقة عند إزالة البطارية. احتفظ بالبطاريات بعيدًا عن متناول الأطفال. احرص على عدم وضع البطاريات في الفم. في حال ابتلاع البطارية، اتصل بطبيبك أو المركز المحلي لمكافحة السموم.
- في ظل الظروف المسببة، احرص على عدم ملامسة البطارية التي قد يتسرب منها السائل إلى الخارج. في حال حدوث تلامس عرضي، يُرجى الشطف بالماء. في حال ملامسة السائل للعينين، اطلب المساعدة الطبية على الفور. قد يتسبب السائل المنبعث من البطارية في حدوث تهيج أو حروق.
- قاعدة الشحن قادرة على شحن حزمة البطارية المكونة من 6 خلايا سعة 4000 مللي أمبير في الساعة. لا ينبغي استخدام قاعدة الشحن هذه لشحن البطاريات غير القابلة لإعادة الشحن. قد يؤدي عدم القيام بذلك إلى اشتعال النار في بطارية الليثيوم أيون.
- تحديد تعليمات الأجهزة التي تحتوي على نظام لتوزيع السوائل و تحديد كمية ونوع السائل المطلوب استخدامه. (IEC 60335-2-10)

تعليمات هامة

رموز

للاستخدام الداخلي فقط



معدات من الدرجة الثانية



وصلة فتيل مصغرة للتأخير الزمني حيث يكون 3.15 هو رمز الخاصية الزمنية/ الحالية



وحدة إمداد قابلة للفصل



اقرأ دليل المش



رأس تنظيف مجهزة بمحرك آلي للتنظيف بشفط الماء



معلومات WEEE (نفايات المعدات الكهربائية والإلكترونية)



جميع المنتجات التي تحمل هذا الرمز هي نفايات المعدات الكهربائية والإلكترونية (WEEE) وفقًا للتوجيه (2012/19/EU) التي لا ينبغي أن تختلط بالنفايات المنزلية التي لم يتم فرزها. وبدلاً من ذلك، يجب حماية صحة الإنسان والبيئة بتسليم معدات النفايات إلى نقطة تجميع مخصصة معينة من قبل الحكومة أو السلطات المحلية لإعادة تدوير نفايات المعدات الكهربائية والإلكترونية. سيساعد التخلص الصحيح وإعادة التدوير على منع النتائج السلبية المحتملة على البيئة وصحة الإنسان. يرجى الاتصال بشركة التركيب أو السلطات المحلية للحصول على مزيد من المعلومات حول الموقع بالإضافة إلى شروط وأحكام نقاط التجميع هذه.

معلومات هامة

للاستخدام المنزلي فقط

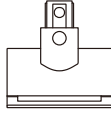
بموجب هذا، نعلن نحن شركة Dreame Trading (Tianjin) Co., Ltd. بأن هذا الجهاز يتوافق مع التوجيهات والقواعد الأوروبية المعمول بها والتعديلات. النص الكامل لإعلان مطابقة الاتحاد الأوروبي متاح على عنوان الإنترنت التالي: <https://global.dreametech.com>

للحصول على دليل إلكتروني مفصل، يُرجى الانتقال إلى <https://global.dreametech.com/pages/user-manuals-and-faqs>

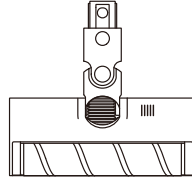
قائمة التعبئة



تركيبة كأس الغبار



فرشاة كهربائية صغيرة



فرشاة أسطوانية دوارة ناعمة



أداة المجموعة



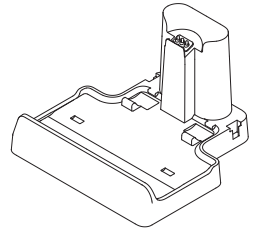
بكرة فرشاة احتياطية



فرشاة تنظيف



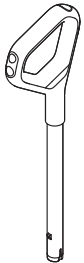
صندوق تخزين



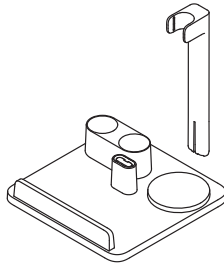
قاعدة الشحن



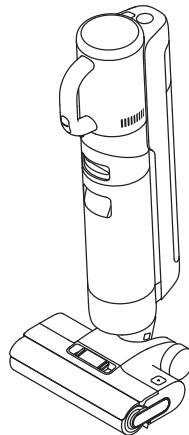
فلتر بديل



المقبض



حامل تخزين الملحقات



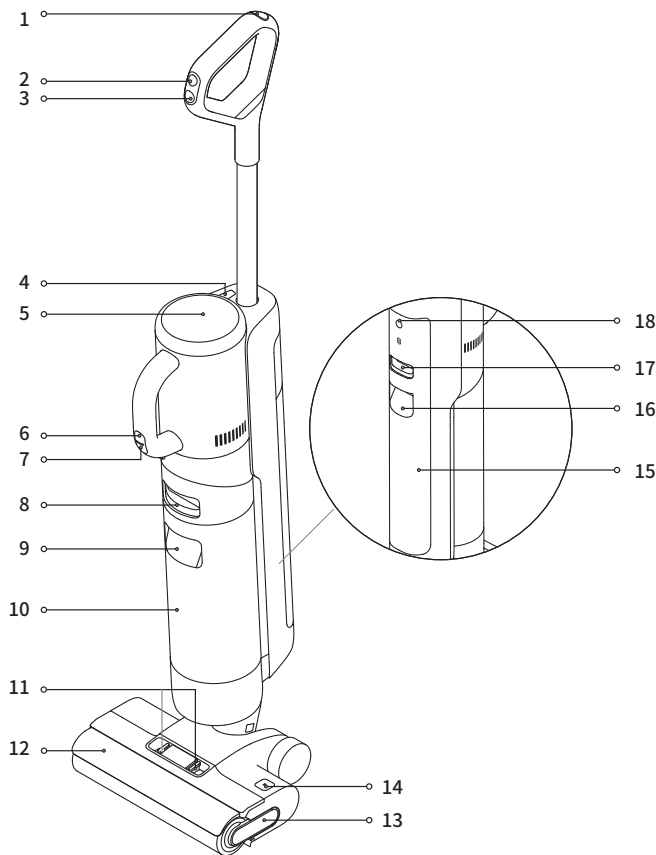
الجسم الرئيسي



ذراع تمديد

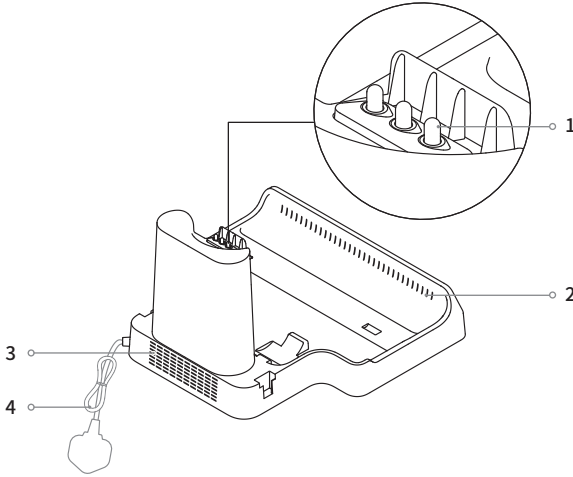
مقدمة عن المنتج

غسالة الأرضيات المبتلة والجافة



- | | | |
|------------------------------------|-----------------------------------|---|
| 1 زر التنظيف الذاتي | 8 زر فتح خزان المياه المتسخة | 15 خزان المياه النظيفة |
| 2 مفتاح الاوضاع | 9 مقبض خزان المياه المتسخة | 16 مقبض خزان المياه النظيفة |
| 3 مفتاح تشغيل/إيقاف | 10 خزان المياه المتسخة | 17 زر فتح خزان المياه النظيفة |
| 4 زر تحرير المكنسة المحمولة | 11 أزرار فتح غطاء الفرشاة الدوارة | 18 زر موجه الصوت |
| 5 شاشة العرض | 12 غطاء بكره الفرشاة | • اضغط لفترة وجيزة لتنشيط الأمر الصوتي أو ضبط مستوى الصوت |
| 6 مفتاح تغيير وضع المكنسة المحمولة | 13 مقبض بكره الفرشاة | • ثوانٍ للوصول إلى إعدادات اللغة، ثم اضغط للتبديل بين اللغات. واضغط مع الاستمرار لتأكيد التحديد |
| 7 مفتاح الطاقة للمكنسة المحمولة | 14 زر فتح الفرشاة الدوارة | |

قاعدة الشحن



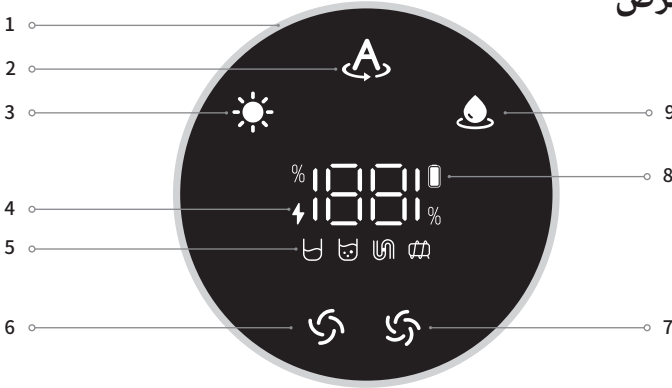
1 موصلات الشحن

2 مدخل تجفيف الهواء

3 مخرج تجفيف الهواء

4 كابل الطاقة

شاشة العرض



1 مؤشر تركيز الأتربة
تغير لون المنحنى بكمية الغبار في الوقت الحقيقي

2 الوضع التلقائي

3 وضع التجفيف

4 مؤشر الشحن

• اللون البرتقالي (جارٍ الشحن): مستوى البطارية >20%
• اللون الأخضر (جارٍ الشحن): مستوى البطارية ≤20%

5 رسائل خاطئة

المياه غير كافية في خزان المياه التنظيف

خزان المياه المستخدمة ممتلئ/ لم يتم تركيب خزان المياه المستخدمة

أنبوب مسدود

بكرة الفرشاة عالقة/ لم يتم تركيب بكرة الفرشاة

6 الوضع القياسي (للمكنسة المحمولة)

7 وضع Turbo (تيربو) (للمكنسة المحمولة)

8 مؤشر انخفاض البطارية

• اللون البرتقالي: مستوى البطارية >20%
• اللون الأخضر: مستوى البطارية ≤20%

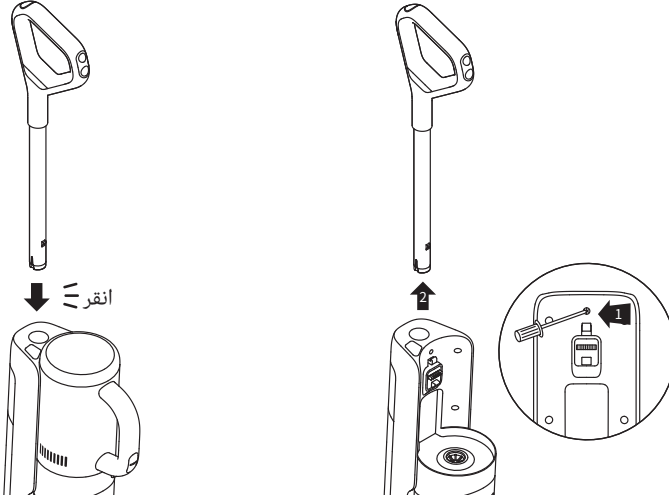
9 وضع الشفط

ملاحظة: إذا كان الجهاز لا يعمل بشكل صحيح، ستعرض شاشة العرض رسالة خطأ. يُرجى الرجوع إلى جدول استكشاف الأخطاء وإصلاحها للعثور على حل مناسب لك.

التثبيت

تركيب المقبض

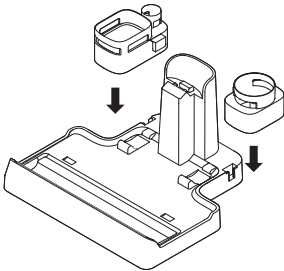
أدخل نهاية وحدة المقبض عموديًا في المدخل الموجود أعلى المكنسة كما هو موضح، وسيكون التثبيت ناجحًا بعد سماع نقرة.



ملحوظة: للتركيب، يمكنك تمديد جسم صلب في الفتحة الموجودة في الجزء الخلفي من الجهاز للضغط على نقاط التلامس وسحب المقبض لأعلى في الوقت نفسه.

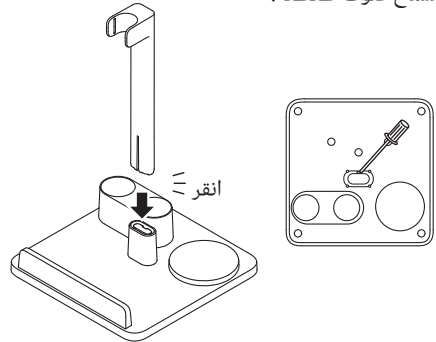
تركيب صندوق التخزين

يمكنك تركيب صندوق التخزين على قاعدة الشحن.



تركيب حامل تخزين الملحقات

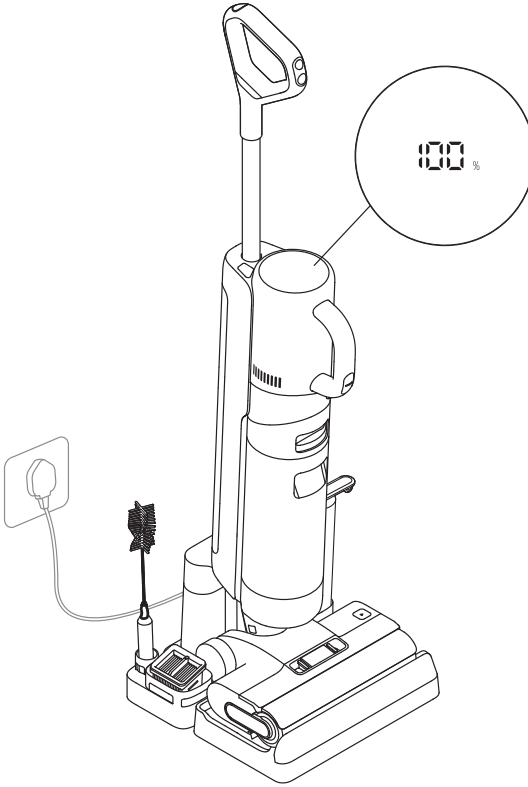
إدخال قضيب الدعم عموديًا في حامل التخزين لحين سماع صوت طقطقة.



ملحوظة: لإزالة قضيب الدعم، يمكنك تمديد أداة في الفتحة الموجودة أسفل الحامل للضغط على نقاط التلامس وسحب القضيب لأعلى في الوقت نفسه.

نصيحة: اشحن البطارية بالكامل قبل استخدامها لأول مرة.

1. وضع قاعدة الشحن مقابل الحائط على أرض مستوية وبعد ذلك توصيلها بمصدر طاقة. حيث يتم شحن الجهاز بالكامل قبل استخدامه للمرة الأولى.
2. ضع المكنسة على قاعدة الشحن، سيضيء المؤشر ⚡ الموجود على الشاشة، وستدخل المكنسة في حالة الشحن. ي مثل الرقم الموجود على شاشة العرض مستوى البطارية الحالي بالنسبة المئوية أثناء الشحن. عندما يكون الرقم عند 100، تكون البطارية مشحونة بالكامل. وبمجرد شحن البطارية بالكامل ينطفئ المؤشر بعد 10 ثوانٍ.



ملاحظة:

- في حال عدم إجراء أي عملية خلال 10 دقائق، فسيدخل الجهاز في وضع السكون.
- من أجل إطالة عمر البطارية، تستمر البطارية في التبريد لمدة ساعة تقريبًا بشكل تلقائي بعد استخدامك الجهاز لفترة طويلة.

كيفية الاستخدام

تبديل الأوضاع

يتم تشغيل المكنسة بشكل افتراضي في الوضع التلقائي ، ويمكنك التبديل إلى وضع امتصاص الماء وفقًا للاحتياجات الفعلية.

الوضع التلقائي



أثناء غسيل الأرضية، يمكن للجهاز ضبط قوة الشفط وفقًا للمواقف المختلفة.

وضع الشفط



في حال عدم تحديد وضع الشفط، فسيقوم الجهاز بتنظيف الماء فقط ولن يتم ترطيب بكرة الفرشاة. مع العلم بأن الماء لا يخرج من خزان المياه النظيفة.

الوضع القياسي (للمكنسة المحمولة)



عندما يتحول الجهاز إلى مكنسة كهربائية محمولة، يتم تشغيلها افتراضيًا في الوضع القياسي.

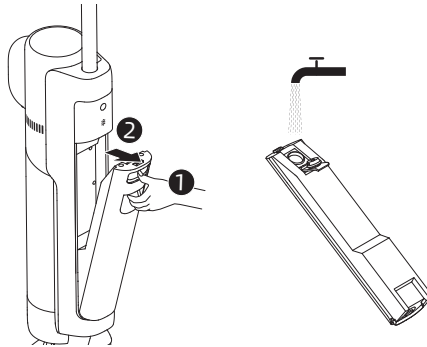
وضع Turbo (تيربو) (للمكنسة المحمولة)



عندما يتحول الجهاز إلى مكنسة كهربائية محمولة، يتم تشغيلها افتراضيًا في الوضع القياسي.

استخدام المكنسة كغسالة أرضية

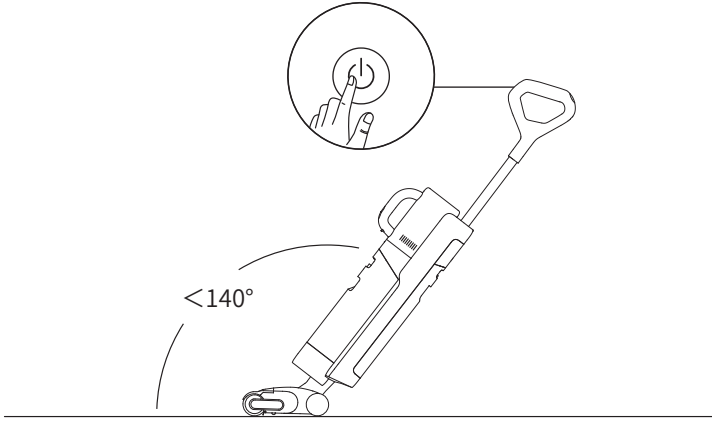
1. ملء خزان المياه النظيفة: الضغط على زر تحرير خزان المياه النظيفة لإزالة الخزان. فتح غطاء الخزان وملء الخزان بالماء النظيفة. إعادة تركيب خزان المياه النظيفة والتأكد من استقراره في مكانه.



ملاحظة:

- للحصول على أداء تنظيف أفضل، يُوصى بإضافة منظف بسعة 10 ميلي مع غطاء الزجاج في خزان المياه التنظيف بالكامل، ثم قم برجها برفق وبانتظام للاستخدام.
- عند إزالة البقع العنيدة، يوصى بملء خزان المياه النظيفة بالماء الدافئ، ويجب أن تكون درجة حرارة الماء أقل من 45 درجة مئوية / 113 درجة فهرنهايت.
- احرص على عدم إضافة أي سوائل بخلاف المنظف المعتمد رسميًا.

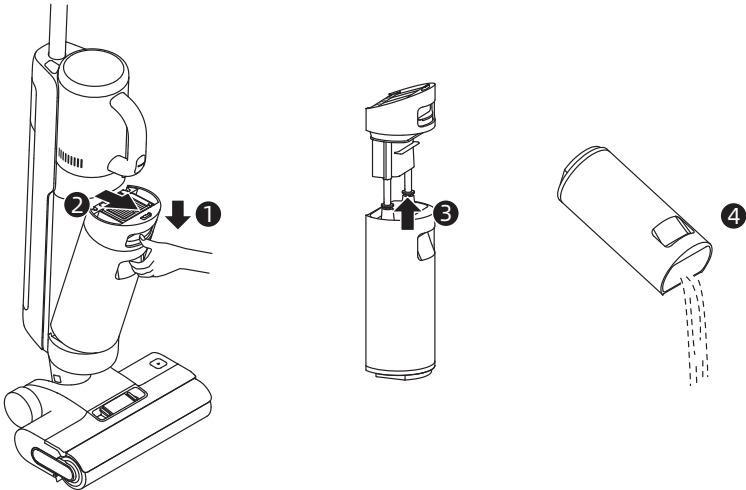
2. **بدء التنظيف:** الوقوف برفق على غطاء الفرشاة مع إمالة الجهاز للخلف. ثم الضغط على مفتاح الطاقة (⏻) لبدء التشغيل، حيث يمكنك الضغط على تبديل الوضع (⏻) للتبديل بين الوضع التلقائي ووضع الشفط وفقاً لاحتياجاتك.



ملاحظة:


- لا تستخدم لتفريغ أي سوائل رغوية.
- إذا كان المكنسة في الوضع الرأسي أثناء العمل ، فسيتم تعليق المهمة الحالية.
- المكنسة مناسبة لتنظيف الأرضيات والرخام والبلاط والأسطح الصلبة الأخرى.
- لا تقم بإمالة المكنسة للخلف بأكثر من 140 درجة لمنع المكنسة من تسريب الماء.
- لا تقم برفع المكنسة عن الأرض أو تحريكها أو إمالتها أو وضعها بشكل مسطح عندما تكون قيد التشغيل. فقد يؤدي ذلك إلى تسرب المياه المتسخة إلى المحرك.

3. **تفريغ خزان المياه المستخدمة:** الضغط على زر تحرير خزان المياه المستخدمة لإخراج الخزان، وإزالة غطاء الخزان وصرف المياه المستخدمة. غلق غطاء الخزان وإعادة تركيب الخزان قبل الاستخدام.




كيفية الاستخدام

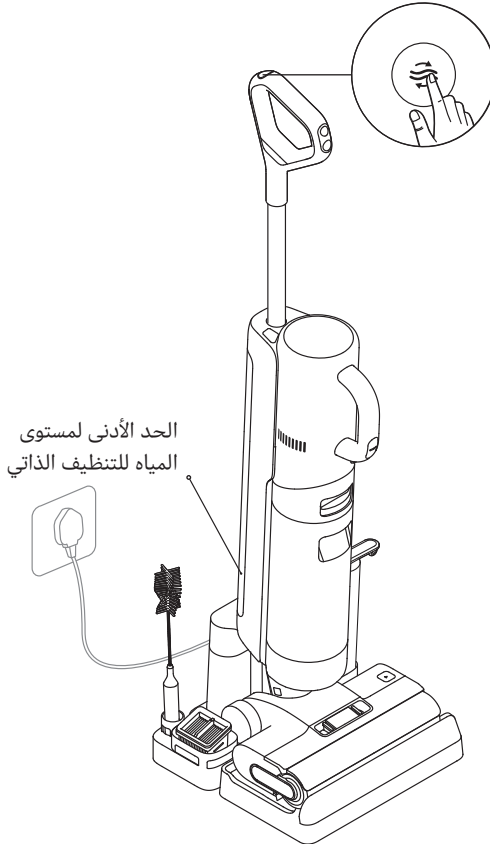
التنظيف الذاتي

1. ضع الجهاز مرة أخرى على القاعدة عند الانتهاء من التنظيف.
2. اضغط لفترة وجيزة على زر التنظيف الذاتي أعلى المقبض لبدء إيقاف التنظيف الذاتي.
3. إفراغ خزان المياه المستعملة عند الانتهاء من التنظيف الذاتي. بعد ذلك بدء تشغيل الجهاز في وضع التجفيف. الضغط على الزر  للخروج من وضع التجفيف.

ملاحظة: يمكن تشغيل وظيفة التنظيف الذاتي فقط عندما تكون المكنسة قيد الشحن ومستوى البطارية أكثر من 15%.

وضع التجفيف



1. الضغط مع الاستمرار على زر التنظيف الذاتي  لمدة 3 ثوانٍ لتنشيط وضع التجفيف.
2. سيتم شحن الجهاز بمجرد الانتهاء من عملية التجفيف.

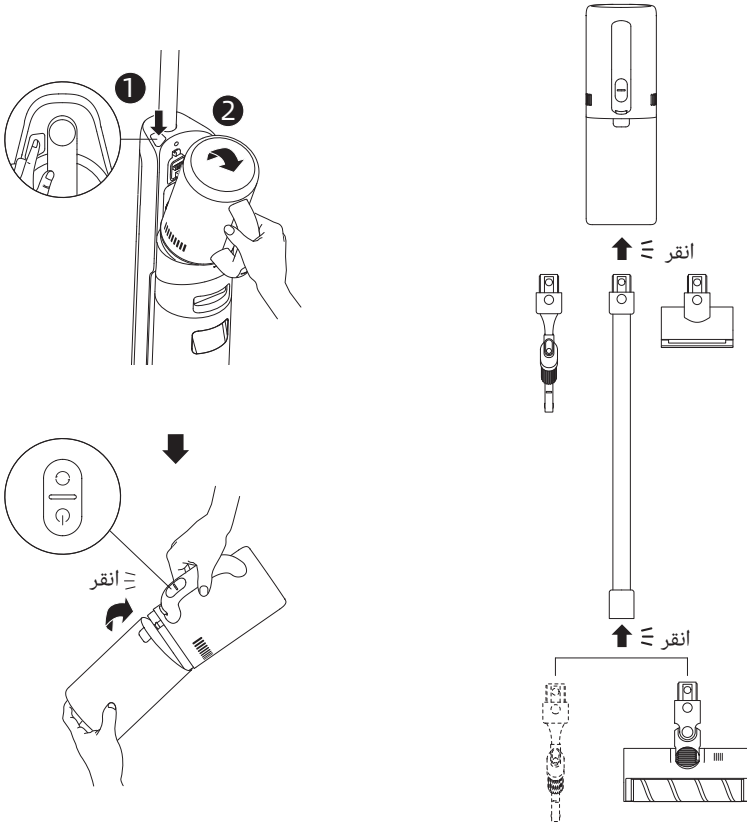


ملاحظة:

- تنظيف قاعدة الشحن في حال ترك أي بقع على القاعدة بعد الانتهاء من التنظيف الذاتي.
- في حال تنظيف بكرة الفرشاة يدويًا، يُرجى تجفيفها بالهواء تمامًا أو باستخدام وضع التجفيف عدة مرات.

استخدام الجهاز كمكنسة كهربائية محمولة

1. الضغط على زر تحرير المكنسة الكهربائية المحمولة لإزالة المكنسة المحمولة.
2. تثبيت تركيبة كأس الغبار والملحقات الأخرى كما هو موضح في الرسم التخطيطي لحين سماع صوت طقطقة.
3. الضغط لفترة وجيزة على مفتاح الطاقة اليدوي  لبدء التشغيل. الضغط لفترة وجيزة على مفتاح وضع المكنسة المحمولة  للتبديل بين الوضع القياسي والوضع Turbo (تيربو) على حسب احتياجاتك.

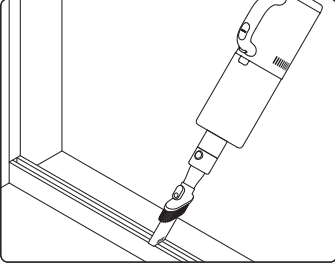


ملحوظة: لا ينبغي استخدام الفرشة الصغيرة الآلية مع قضيب التمديد.

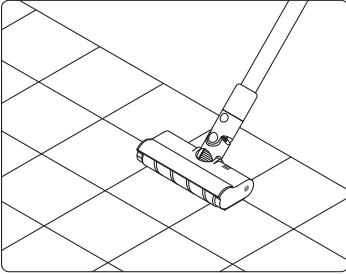
كيفية الاستخدام

استخدام ملحقات مختلفة

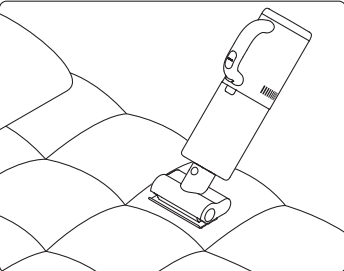
أداة المجموعة: لتنظيف الزوايا ودرج السلالم والأرائك وطاولات القهوة والأماكن الضيقة الأخرى.



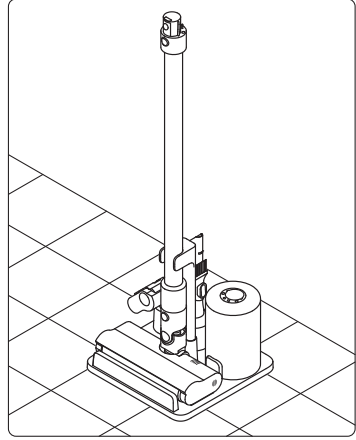
فرشاة أسطوانية دوارة ناعمة: مناسب لتنظيف الأرضيات الصلبة مثل الرخام والأرضيات.



فرشاة كهربائية صغيرة: لتنظيف الأوساخ، وشعر الحيوانات الأليفة، وغيرها من الحطام الصعب من الأرائك، والفرش، والأسطح النسيجية الأخرى.

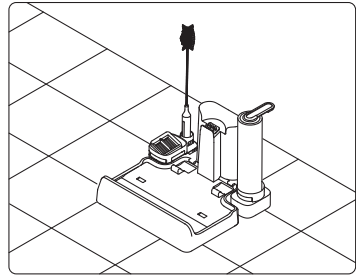


حامل تخزين الملحقات: تخزين تركيبة كأس الغبار، وفرشاة البكرة الناعمة، وأداة التجميع، والفرشاة الصغيرة الآلية على الحامل كما هو موضح في الرسم التخطيطي.



تنبيه! احرص على عدم تخزين المكنسة الكهربائية المحمولة على حامل تخزين الملحقات لتجنب التلف.

صندوق تخزين: تخزين فرشاة التنظيف والفلتر وأسطوانة الفرشاة في صندوق التخزين على النحو الموضح في الرسم التخطيطي.

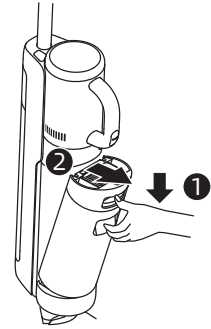


نصائح:

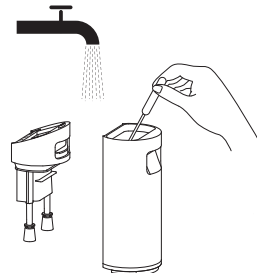
- إيقاف تشغيل الجهاز قبل القيام بالخدمة و/ أو الصيانة. الحرص على عدم لمس مفتاح الطاقة.
- استبدال قطع الغيار عند اللزوم. يجب استبدال قطع الغيار بتلك المتوفرة من الشركة المصنعة أو وكيل الخدمة.
- في حالة عدم استخدام المكنسة لفترة طويلة ، قم بشحنه بالكامل ، وافصل محول الطاقة ، وقم بتخزين المكنسة في بيئة منخفضة الرطوبة وباردة بعيدًا عن أشعة الشمس المباشرة. لتجنب الإفراط في تفريغ البطارية ، اشحن المكنسة مرة واحدة على الأقل كل 3 أشهر.

تنظيف خزان المياه المستخدمة والفلتر

1. الضغط على زر تحرير خزان المياه المستعملة وإخراج خزان المياه المستخدمة.
2. إخراج الفلتر من غطاء خزان المياه المستعملة وإزالة غطاء الخزان والتخلص من مياه الصرف.



3. شطف خزان المياه المستخدمة وغطاء الخزان بالماء، ومن ثم إمكانية استخدام فرشاة التنظيف المتوفرة لتنظيف الجدار الداخلي للخزان.
4. إغلاق غطاء خزان المياه المستخدم، ثم إعادة تركيبه والحرص على استقراره في مكانه.



ملاحظة:

- يُوصى بتنظيف خزان المياه المستخدم بعد كل استخدام.
- يوصى باستبدال الفلتر كل 3 إلى 6 أشهر.
- ملحوظة: عندما يكون الفلتر متسخًا وفي حاجة إلى غسله، فإنه يمكنك شطفه بالماء. ولا بد أن يجف تمامًا قبل الاستخدام.

الخدمة والصيانة

تنظيف الأنبوب ومستشعر الأوساخ

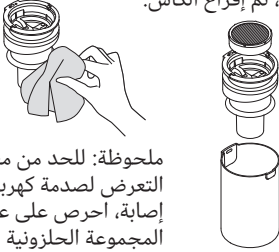
إزالة خزان المياه المستخدمة، ومسح أنبوب ومستشعر الأوساخ بقطعة قماش مبللة قبل الاستخدام.



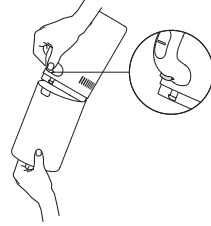
تنظيف تركيبة كأس الغبار

1. الضغط على زر تحرير كأس الغبار وإزالته.

2. إخراج الفلتر والمجموعة الحلزونية من كأس الغبار، ثم إفراغ الكأس.

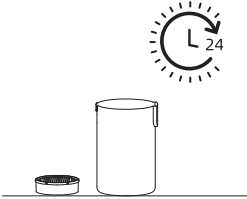


ملحوظة: للحد من مخاطر التعرض لصدمة كهربائية أو إصابة، احرص على عدم شطف المجموعة الحلزونية بالماء.



4. تجفيف الفلتر وكأس الغبار تمامًا قبل الاستخدام.

3. الضغط على الفلتر برفق أو تنظيفه بفرشاة التنظيف. شطف الفلتر وكأس الغبار بالماء.



ملاحظة:

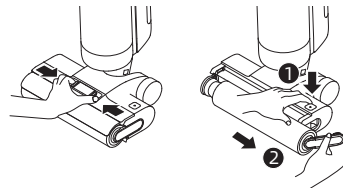
- يُوصى بتنظيف كأس الغبار بعد كل استخدام أو بعد وصول كمية الغبار الموجودة في الكوب إلى خط الحد الأقصى.
- يوصى باستبدال الفلتر كل 3 إلى 6 أشهر.

تنظيف تركيبة الفرشاة

1. أولاً، اضغط على أزرار تحرير غطاء بكرة الفرشاة

للداخل على كلا الجانبين لإزالة غطاء بكرة

الفرشاة. بعد ذلك، اضغط على زر تحرير بكرة الفرشاة وسيخرج مقبض بكرة الفرشاة. سحب المقبض لإخراج بكرة الفرشاة.

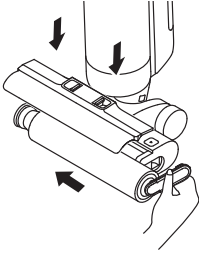


2. تنظيف أي شعر أو أوساخ متشابكة على بكرة

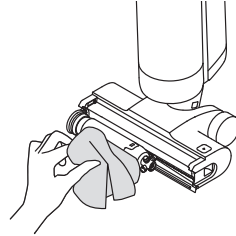
الفرشاة باستخدام فرشاة التنظيف المرفقة. وشطف

بكرة الفرشاة بالماء النظيف وتجفيفها تمامًا.

4. بعد تنظيف بكرة الفرشاة، يمكنك إعادة تركيب بكرة الفرشاة وغطاء بكرة الفرشاة. ستسمع صوت طقطقة للإشارة إلى استقرارها في مكانها.



3. مسح مدخل الشفط بقطعة قماش جافة أو منديل مبلل. مع الحرص على عدم شطف مجموعة الفرشاة بالماء.



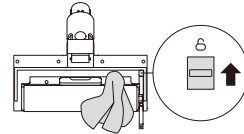
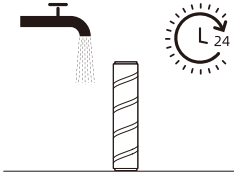
ملاحظة:

- التنظيف حسب الحاجة. يُوصى باستخدام بكرات الفرشاة المرفقة بالتناوب.
- يُوصى باستبدال بكرة الفرشاة كل فترة من 3 إلى 6 أشهر.

تنظيف الفرشاة الناعمة

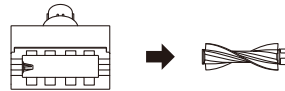
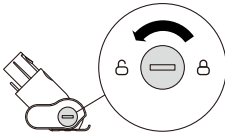
2. عند تعرض البكرة للاتساخ، يمكنك شطف بكرة الفرشاة بالماء النظيف، حيث يمكنك وضع بكرة الفرشاة في وضع مستقيم لحسن جفافها تمامًا.

1. كما هو موضح في الصورة، اضغط على زر فصل وحل بكرة الفرشاة لإزالة الأسطوانة من الفتحة.

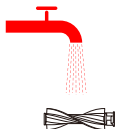


تنظيف الفرشاة الكهربائية الصغيرة

1. استخدام عملة معدنية على النحو الموضح لتدوير القفل عكس اتجاه عقارب الساعة، ثم إزالة بكرة الفرشاة لحين سماع صوت طقطقة.



2. عند تعرض البكرة للاتساخ، يمكنك شطف بكرة الفرشاة بالماء النظيف، حيث يمكنك وضع بكرة الفرشاة في وضع مستقيم لحسن جفافها تمامًا.



استكشاف الأخطاء وإصلاحها

في حال حدوث خطأ، سيتوقف الجهاز عن العمل. يُرجى الرجوع إلى الجدول التالي لاستكشاف الأخطاء وإصلاحها. في حال صارت المشكلة مستعصية، يُرجى الاتصال بخدمة العملاء.

أعطال شائعة	سبب محتمل	الحلول
المكنسة لا يعمل	نفدت بطارية المكنسة أو أن مستوى شحن البطارية منخفض	اشحن بطاريته بالكامل قبل الاستخدام
	نفدت بطارية المكنسة أو أن مستوى شحن البطارية منخفض	قم بإزالة المكنسة للخلف.
	ارتفاع درجة حرارة الجهاز بسبب انسداده وتفعيل قطع درجة الحرارة العالية.	تخلص من الانسداد وانتظر حتى تعود درجة الحرارة إلى وضعها الطبيعي.
	خزان المياه المتسخة ممتلئ	أفقر خزان المياه المتسخة
	عدم تركيب المقيض أو خزان المياه المستخدمة في مكانه.	الحرص على تركيب المقيض وخزان المياه المستخدمة في مكانهما الصحيح.
المكنسة تشحن ببطء	درجة حرارة البطارية منخفضة للغاية أو مرتفعة للغاية.	انتظر حتى تعود درجة حرارة البطارية إلى وضعها الطبيعي.
قوة الشفط للمكنسة ضعيفة	انسداد الفلتر	تنظيف خزان المياه المستخدمة والفلتر الموجود في كأس الغبار.
	وجود بعض الأجسام الغريبة في الأنبوب ومدخل الشفط أو الأنبوب ومدخل الشفط مسدودان.	نظف الأنبوب ومدخل الشفط.
	يوجد الكثير من المياه المتسخة في خزان المياه المستعملة.	فزر خزان المياه المستخدمة.
يصدر المحرك ضوضاء غريبة	فتحة الشفط الرئيسية مسدودة	قم بإزالة أي انسداد في فتحة الشفط الرئيسية.
لا يضيء مؤشر حالة البطارية أثناء الشحن	لم يتم إدخال قابس قاعدة الشحن في مقبس التيار الكهربائي بشكل صحيح.	الحرص على إدخال قابس قاعدة الشحن في مكانه.
	لم يتم وضع المكنسة بشكل صحيح على قاعدة الشحن	تأكد من وضع المكنسة بشكل صحيح على قاعدة الشحن.
عدم خروج المياه من المكنسة	لم يتم تركيب خزان المياه النظيفة في مكانه بشكل صحيح، أو المياه الموجودة في خزان المياه النظيفة غير كافية.	إعادة تركيب أو ملء خزان المياه النظيفة.
	يستغرق ترطيب بكرة الفرشاة 30 ثانية.	تشغيل الجهاز والتحقق مرة أخرى خلال 30 ثانية.

استكشاف الأخطاء وإصلاحها

يرجى التحريك ذهابًا وإيابًا وبرفق ع ند تشغيل المكنسة.	يتسبب التصادم أو السحب الحاد في دخول الماء إلى المحرك	تسرب المياه من أعلى خزان المياه المتسخة
جفف الفلتر جيدًا قبل الاستخدام.	لم يجفف الفلتر جيدًا بعد تنظيفه	
فتح غطاء بكرة الفرشاة لفحص البكرة وتنظيفها.	الفرشاة الدوارة قد تكون اصطدمت بأجسام كبيرة	
تأكد من شحن المكنسة قبل تشغيل وظيفه التنظيف الذاتي.	الجهاز غير مشحون.	
لا يمكن تمكين وظيفة التنظيف الذاتي إلا عند شحن الجهاز ومستوى البطارية أكثر من 15%.	يتعذر إجراء التنظيف الذاتي إذا كان مستوى البطارية أقل من 15%.	لا يعمل أثناء التنظيف الذاتي
إعادة تثبيت أو إفراغ خزان المياه المتسخة.	خزان المياه المتسخة غير مثبت في مكانه، أو خزان المياه المتسخة ممتلئ	
أعد تثبيته أو ملء خزان الماء النظيفه.	لم يتم تركيب خزان المياه النظيفة في مكانه، أو أن المياه الموجودة في خزان المياه النظيفة غير كافية.	
فحص ومسح انسداد مخرج الهواء ومدخل الهواء.	قد يكون مخرج الهواء ومدخل الهواء لقاعدة الشحن مسدودًا.	أداء التجفيف ضعيف.

للحصول على المزيد من الخدمات، يرجى الاتصال بنا عبر aftersales@dreame.tech
الموقع: <https://global.dreametech.com>

مطالبات الأخطاء والحلول

إذا كان الجهاز لا يعمل بشكل صحيح، ستعرض شاشة العرض رسالة خطأ. يُرجى الرجوع إلى جدول استكشاف الأخطاء وإصلاحها للعثور على حل مناسب لك.

مؤشر العطل	سبب محتمل	الحلول
	المياه غير كافية في خزان المياه النظيفة	ملء خزان المياه النظيفة.
	لم يتم تركيب خزان المياه المستخدمة	تركيب خزان المياه المستخدمة.
	خزان المياه المستخدمة ممتلئ	فوّغ خزان المياه المستخدمة.
	الفرشاة الدوارة عالقة	نظف الفرشاة الدوارة مع فرشاة التنظيف المتقدمة.
	أنبوب مسدود	التحقق مما إذا كان الفلتر مسدودًا. بدلاً من ذلك، يمكنك تنظيف الأنبوب ومستشعر الأوساخ.
رمز الخطأ	سبب محتمل	الحلول
E1-E7	أعطال شائعة	إعادة تشغيل الجهاز لاستكشاف الأخطاء وإصلاحها. في حال صارت المشكلة مستعصية، يُرجى الاتصال بخدمة العملاء.
H1-H6		
H7	ارتفاع درجة حرارة البطارية	انتظر حتى تعود درجة حرارة البطارية إلى وضعها الطبيعي.

المواصفات

غسالة الأرضيات المبتلة والجافة			
الموديل	HHV4	القوة المصنفة	300 W
الفولطية	21.6 V ===	جهد الشحن	27 V ===
سعة خزان المياه النظيفة	900 mL	سعة خزان المياه المتسخة	700 mL
وقت الشحن	حوالي 4.5 ساعات	وقت التجفيف	30 دقيقة تقريبًا
قاعدة الشحن			
الموديل	HCBN	القوة المصنفة	235 W

إدخال	220-240 V ~ 50-60 Hz	الإخراج	27 V === 1.6 A
رأس التنظيف المُجهز بمحرك			
الموديل	HCR14B		
الفولطية	21.6 V ===	القوة المصنفة	50 W

* يتم قياس الطاقة المقدرة من خلال فترة تمثيلية عندما يعمل الجهاز بكامل طاقته في البداية، مع تشغيل وظائف الشحن والتجفيف في وقت واحد
استهلاك الطاقة في وضع الاستعداد: $\geq 0,5$ واط (في غضون 15 دقيقة بعد إزالة المكنتسة من قاعدة الشحن)
استهلاك الطاقة في وضع الاستعداد: $\geq 0,5$ واط (في غضون 15 دقيقة بعد شحن الجهاز بالكامل)

التخلص من البطارية وتفكيكها

تحتوي بطارية الليثيوم أيون المدمجة على مواد مضرّة بالبيئة. قبل التخلص من البطارية، تأكد من تفكيك البطارية بواسطة فنيين مؤهلين والتخلص منها في منشأة إعادة تدوير مناسبة.

- يجب إزالة البطارية من الجهاز قبل التخلص من الجهاز
- يجب فصل الجهاز عن التيار الكهربائي عند إزالة البطارية
- يتطلب التخلص من البطارية بأمان.

تنبيه:

1. قم بإزالة شاشة العرض عن طريق تدويرها بأداة.
2. قم بفك المسامير اللولبية الموجودة على غطاء البطارية بالتناوب ثم افتح الغطاء باستخدام الأدوات المناسبة.
3. افصل الطرف الذي يربط البطارية باللوحة الأم وأخرج البطارية

ليل التفكيك

- قم بفك حلقة التثبيت وسدادة ثقب البراغي بين المقبض والجزء السفلي
- استخدم أداة مناسبة لإزالة البراغي الموجودة على الجزء الخلفي للمكنتسة ، ثم قم بإزالة الغطاء الخلفي.
- قم بإزالة البراغي الموجودة على غطاء البطارية لفتح غطاء البطارية.
- افصل الطرف الذي يربط البطارية باللوحة الأم وأخرج البطارية



Website: <https://global.dreametech.com>
Manufactured by: Dreame Trading (Tianjin) Co., Ltd.
Made in China

UK-A02

